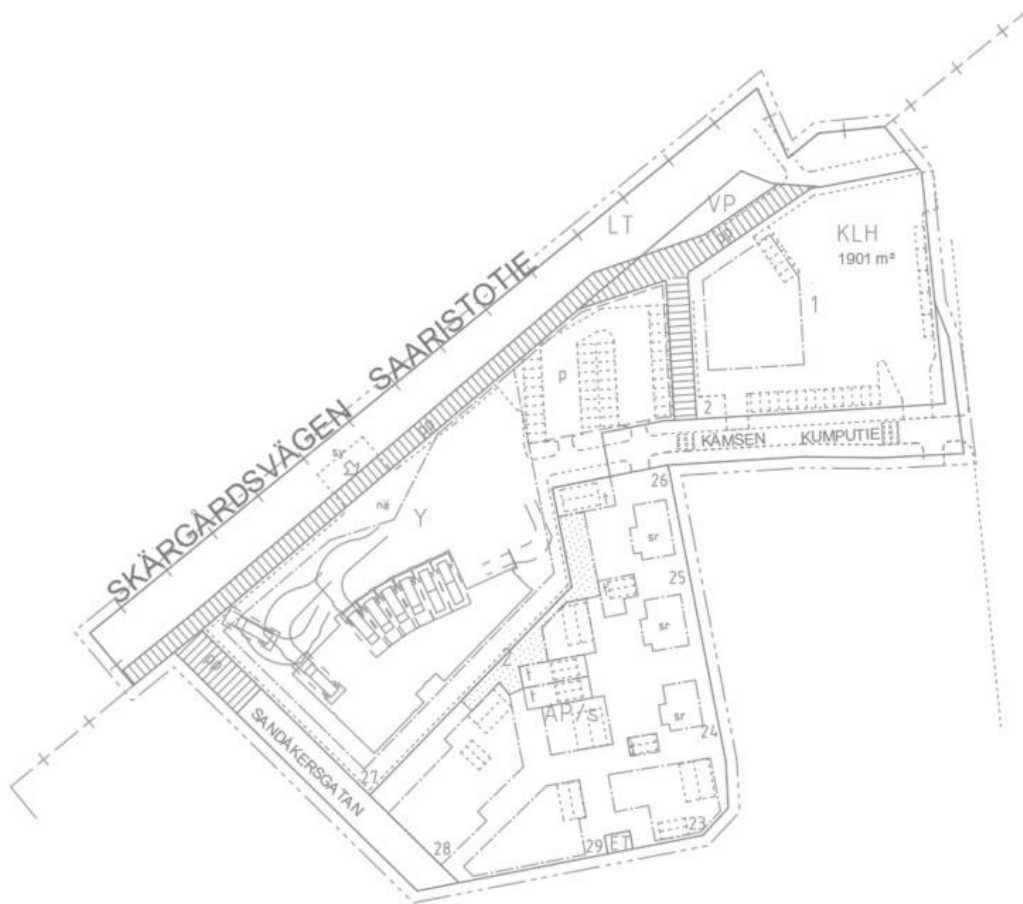


29.11.2024

MT180 Paraisten uuden paloaseman hyök- käystien liittämiselvitys



SISÄLLYS

1	SELVITYKSEN TAVOITTEET	3
2	MAANKÄYTTÖHANKKEEN KUVAUS.....	3
3	NYKYINEN LIIKENNE	4
4	UUDEN LIITTYMÄN SIJAINTI JA KUVAUS SYÖKSYTIELIITTYMÄN KÄYTÖSTÄ	4
5	LIIKENNEMÄÄRIEN ANALYYSI	5
6	JOHTOPÄÄTÖKSET	6

LIITTEET

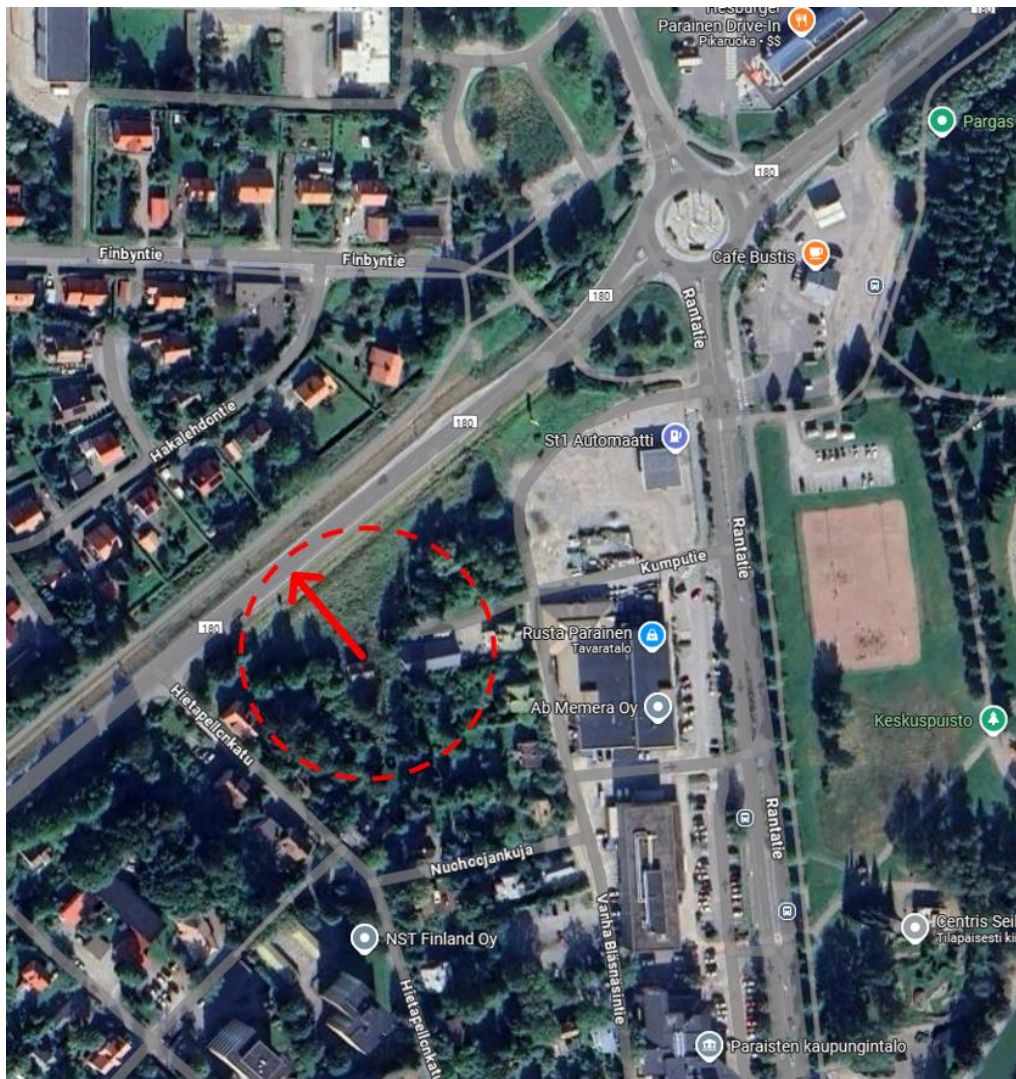
Liite 1 Vapparintien toimivuustarkastelu

1 Selvityksen tavoitteet

Selvityksen tavoitteena oli varmistaa Saaristotien varteen suunnitellun Paraisten uuden paloaseman hyökkäysreitit toteutettavuus. Toteutettavuutta tarkasteltiin Saaristotien liikenteen sujuvuuden, liikenneturvallisuuden ja paloaseman tarpeiden näkökulmista.

2 Maankäyttöhankkeen kuvaus

Paraisten uuden paloaseman sijainti on esitetty kuvassa 1. Hyökkäysreitit suunniteltu sijainti on osoitettu nuolella.



Kuva 1. Paloaseman suunniteltu sijainti ja hyökkäysreitit Saaristotielle. Kuva: Google Maps

3 Nykyinen liikenne

Saaristotien (mt 180) keskivuorokausiliikenne (KVL) tarkastelualueella oli vuoden 2023 Väyläviraston ilmoittamien liikennetietojen mukaan 6026 ajon/vrk. Raskaan liikenteen osuus saman vuoden laskennoissa on ollut 7,2 %. Kesän keskivuorokausiliikenne (KKVL) on ollut vuoden 2023 laskennoissa 6987 ajon/vrk.

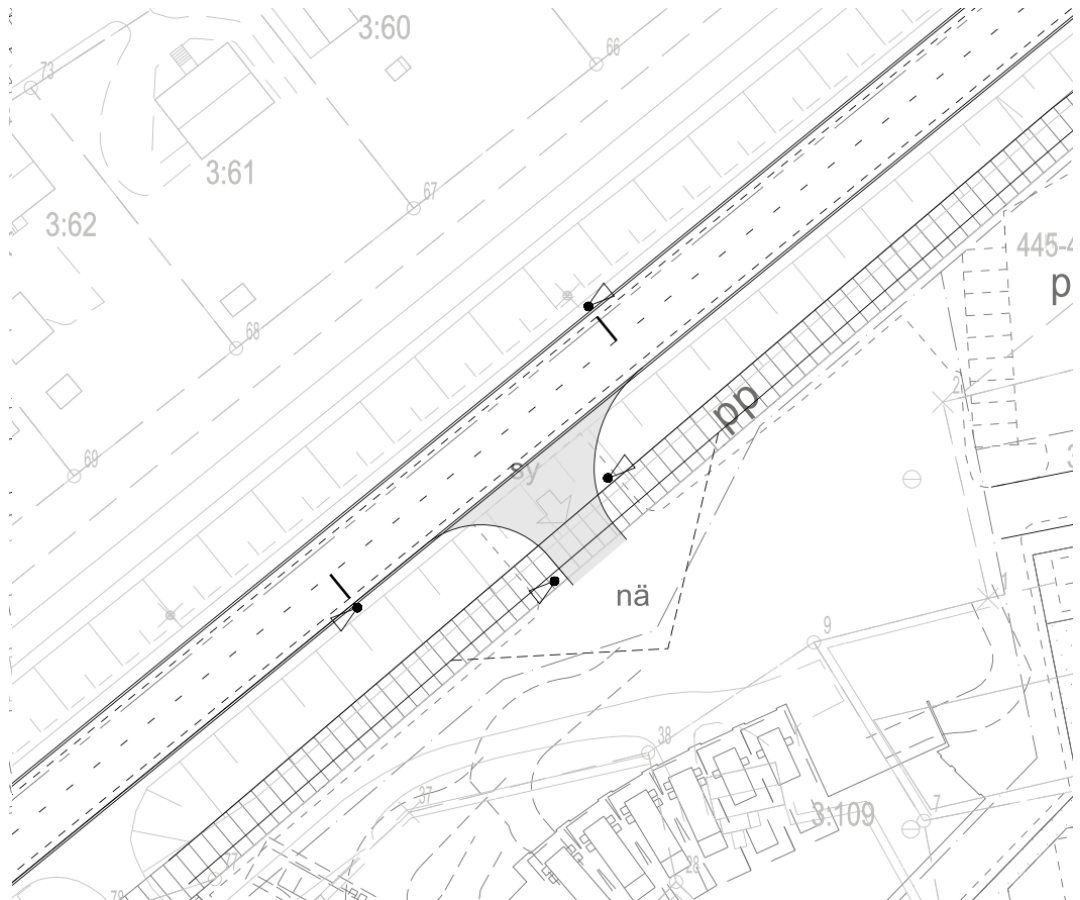
Suunniteltu paloaseman hyökkäystien liittymä sijaitsee n. 180 metrin päässä seuraavasta liittymästä lännen suuntaan (Saaristotien/Vapparintien -liikenneympyrä) sekä n. 400 metrin päästä idän suuntaan (Saaristotien/Koulukadun liittymä). Suunnitellun hyökkäystien liittymän vieressä on nykyinen Hietapellonkadun liittymä, joka on suunniteltu poistettavaksi.

Jalankulun ja pyöräilyn yhteys Saaristotiellä tarkastelualueella ennen paloaseman rakentamista kulkee vain Saaristotien pohjoispuolella. Uudessa kaavaluonnoksessa on linjattu jalankulun ja pyöräilyn yhteys myös Saaristotien eteläpuolelle.

Nopeusrajoitus Saaristotiellä tarkastelualueella on lännen suuntaan 60 km/h ja suunnitellusta liittymäpaikasta itään 50 km/h. Tarkasteltavassa kohdassa maantie 180 on osa erikoiskuljetusreittien verkostoa.

4 Uuden liittymän sijainti ja kuvaus syöksytieliittymän käytöstä

Uuden hyökkäystien liittymää käytetään pelastuslaitoksen mukaan kiireellisissä hälytystehtävissä, joita on arvion mukaan 1–2 päivässä. Liittymää käytetään vain paloasemalta lähdettäessä. Liittymä varustetaan alustavien suunnitelmien mukaan ajoportilla. Kiireettömämmät pelastustehtävät, henkilökunnan ajo ja asiakkaiden asiointi hoidetaan Kumputien kautta. Saaristotien uusi liittymä voidaan ohjata paloasemien yhteydessä käytettävillä kolmiovaloilla, joilla varmistetaan hälytysajoneuvojen esteetön ja turvallinen pääsy Saaristotielle.



Kuva 2. Saaristotie ja suunniteltu hyökkäystien liittymä (harmaalla). Saaristotien eteläpuolella on suunnitteilla uusi jalkakäytävä ja pyörätie. Mahdolliset kolmiovalojen sijainnit on merkitty kuvaan mustin symbolein.

Suunnittelussa liittymäpaikassa ei ole rakenteellisia eikä Saaristotien geometriasta johtuvia näkemäesteitä. Uusi ajoportti ja paloaseman aita muodostavat kuitenkin näkemäesteen uudelle jalkakäytävälle ja pyörätielle. Tällöin kolmiovalot parantaisivat myös uuden jalkakäytävän ja pyörätien turvallisuutta.

5 Liikennemäärien analyysi

Kolmiovalojen vaikutus Saaristotien liikenteen sujuvuudelle olisi vähäinen. Saaristotielle Vapparin tien kiertoliittymään tehdyn liikenteen toimivuustarkastelussa ennustettujen liikennemäärien mukaan (liite 1) iltahuipputunnin aikana yhden minuutin viive aiheuttaa noin 80 metriä pitkän ajoneuvojonon (kuva 3.). Liikenteen jonoutuminen Saaristotien ja Vapparin tien kiertoliittymään asti aiheutuisi vasta yli kahden minuutin viiveen jälkeen. Hälytysajoneuvojen aiheuttama viive on todennäköisesti maksimissaan yhden minuutin pituinen.

Saaristotielle liittyvä hälytysajoneuvo katkaisee hälytystilanteessa Saaristotien liikenteen joka tapauksessa pelastusaseman sijainnista riippumatta. Saaristotie on suuressa osassa hälytyksiä ajoneuvojen reitillä / osa reittiä.



Kuva 3. Saaristotien liikenteen jonoutuminen 1 minuutin liikennekatkoksen aikana (iltahuipputunti). Laskennallisesti jono muodostuu 8 ajoneuvosta, joista yksi on täysperävaunu.

Saaristotien liikenne on erityisesti kesäkuukausina luonteeltaan jaksottaista johtuen mm. lauttaliikenteestä. Tällöin liikennevirta voi olla laskennallista huipputunnin liikennettä vilkkaampaa ja liittymän valo-ohjauksen vaikutukset suuremmat. Toisaalta valo-ohjaus mahdollistaa esteettömän ja turvallisen pääsyn Saaristotielle myös vilkkaan liikenteen aikana.

6 Johtopäätökset

Selvityksen perusteella uusi paloaseman hyökkäystien liittymä on mahdollista sijoittaa kaavaluonnoksessa esitetyle paikalle. Etuna liittymän sijainnista on nopea pääsy Saaristotielle. Tarvittaessa liittymä voidaan varustaa kolmiovaloin, jolloin pääsy Saaristotielle olisi esteetön. Kolmiovalot myös parantaisivat uuden jalkakäytävän ja pyörätien turvallisuutta. Kolmiovaloilla toteutettavan valo-ohjauksen vaikutukset Saaristotielle liikenteen sujuvuus- ja turvallisuusnäkökulmasta ovat vähäiset.