

ANSÖKAN OM MARKTÄKTSTILLSTÅND

(Marktäktslagen 555/1981)

Myndighetens anteckningar

Det är fråga om en <input checked="" type="checkbox"/> ny tillståndsansökan <input type="checkbox"/> ansökan om förlängt tillstånd (MBL 10:3 §), uppgifter om det tidigare marktäktstillståndet
<input checked="" type="checkbox"/> Man ansöker om tillstånd att inleda täktverksamheten innan tillståndsbeslutet har vunnit laga kraft (MTL 21 §)
Motiveringar för täktverksamhet innan tillståndsbeslutet vunnit laga kraft och förslag till säkerhet för ersättande av de olägenheter, skador och kostnader som kan orsakas av att beslutet upphävs eller tillståndet ändras Den planerade täktverksamheten utgör en fortsättning på den verksamhet som i decennier pågått inom samma område. Ett avbrott i verksamheten skulle inverka menligt på byggprojekten i regionen. Sökanden föreslår en säkerhet på 3000 euro för att kunna inleda verksamheten innan tillståndsbeslutet vunnit laga kraft.


1. SÖKANDE

Namn eller firmanamn Kuljetus ja Kaivuu Siivonen Oy Ab	FO-nummer 0667490-3
Postadress Koppargatan 18 21600 PARGAS	
E-post kaj@siivonen.eu	Telefonnummer 0400 828 503

2. UPPGIFTER OM KONTAKTPERSON OCH FAKTURERINGSUPPGIFTER

Namn Kaj Adolfsson	Postadress Koppargatan 18 21600 PARGAS
E-postadress kaj@siivonen.eu	Telefonnummer 0400 828 503
Faktureringsadress (postadress eller nätfaktureringsadress/EDI-kod, förmedlarkod och referens) Kuljetus ja Kaivuu Siivonen Oy Ab Koppargatan 18 21600 PARGAS	

3. TÄKTOMRÅDETS LÄGE, FASTIGHETSUPPGIFTER OCH PLANLÄGGNINGSSITUATION

Kommun, by/stadsdel Pargas, Mustfinnö by	Täktområdets namn Mustfinnö Sand
Fastighetsbeteckning/-beteckningar 445-467-1-44	Lägenhetens/lägenheternas namn Mustfinn-Nedergård
Koordinater för täktområdets mittpunkt (ETRS-TM35FIN) nordkoordinat 6695830 ostkoordinat 229530	
Fastighetens ägare och kontaktuppgifter samt utredning av den sökandes besittningsrätt till täktplatsen 	

Lagfartsbevis och arrendeavtal har bifogats.

Täktområdets rågrannar och eventuella andra berörda parter

Uppgifterna anges på den separata bifogade blanketten 6010c

Planläggningssituation för täktområdet och dess omgivning

- Landskapsplan, planbeteckning **MRV**
 Generalplan, planbeteckning
 Detaljplan, planbeteckning
 Undantagsbeslut
 Ingen plan med rättsverkningar
 Planändring under behandling

Är täktområdet beläget i ett grundvattenområde?

- ja
 nej
 delvis

Grundvattenområdets namn och beteckning
Mustfinn, 0244503
(klass E)

Är täktområdet beläget i en strandzon vid havet eller ett vattendrag?

- ja
 nej

4. MARKSUBSTANS SOM SKA TAS OCH ORDNANDE AV TÄKTEN

Total mängd material som tas (m ³ fast mått) 70 000	Mängd som beräknas tas per år (m ³ fast mått) 7 000	Tid för täkten (år) 10	Täktområdets areal (ha) ca 4,9
Lägsta täktnivå (m, höjdsystemet N2000) +2	Grundvattenytans högsta höjdnivå (m, N2000, observationsplats, observationstidpunkt) under +0,0; Baserat på mätningar under de senaste 10 åren vid täktområdets observationsrör. Vid senaste observation (23.5.2024) var nivån -0,33.	Grundvattenytans genomsnittliga höjdnivå (m, N2000) under +0,0	

Kvalitet på den substans som ska tas	Mängd (m ³ fast mått)
Bergmaterial	0
Grus och sand	68 500
Morän	0
Silt och lera	1 500
Organogena marksubstanser	0

Användningsändamål för den substans som ska tas	Procentandel eller verbal beskrivning
Asfaltproduktion	0
Betongproduktion	0
Byggstensproduktion	5%; gårds- och parkarbeten
Makadam	35%, stenar transporteras till annan plats för krossning
Vägbyggande och väghållning	15%
Fyllnadsmaterial	0
Annat användningsändamål	45%; simstrandssand, ridplanssand, sand blandas i mylla, sandningssand (vinterunderhåll)

Avser man placera en stenkross i området?

- ja
 nej

Ytterligare information

Förslag till säkerhet (MTL 12 §)

Utvinningsavfall som uppstår vid täktverksamheten (kvalitet, mängd, användning)

Informationen finns i bilagan eller i täktplanen

Allmän beskrivning av ordnandet av täktverksamheten, funktioner som anknuter till den och trafiken

Ansökan gäller tillstånd för tagande av sand och grus samt siktning av stenmaterial för försäljning till olika typer av byggprojekt i närområdet. Då täktverksamheten avslutats återstår en omväxlande och något kuperad terräng, vilken exempelvis kunde vara lämplig som tomtmark.

Från Mustfinnvägen västerut leder en bra väg (vägrätt 000-2016-K50387) rakt in till täktområdet norrifrån och den vägen kommer fortsättningsvis att användas för täktverksamhetens behov.

I verksamheten används huvudsakligen följande maskiner och fordon:

- Siktverk; McCloskey R155, åm. 2020
(därtill finns ett fungerande gammalt siktverk som drivs med nätström)
- Hjullastare; Ljungby L20, åm. 2010
- Grusbilar; [REDACTED] Volvo + släp, åm. 2007
[REDACTED] Volvo + släp (kassetbil), åm. 2017
[REDACTED] Scania, åm. 1999
- Grävmaskin för släntarbeten; Hidromec 225, åm. 2017

Täktområdets läge och avgränsningar, schaktdjup och form, lagrings- och parkeringsplatser samt tagningsriktningar framgår täktplanen med ritningar och övriga bilagor.

Allmän beskrivning av täktområdet, naturförhållandena i täktområdet och dess omgivning samt projektets konsekvenser för miljön och naturförhållandena och åtgärder för att vårda miljön

På det aktuella området, vilket ligger utanför strandzonen, har med stöd av tidigare täkttillstånd tagits marksubstanser redan i tiotals år. Under senaste och pågående täktperiod, som genomförs med stöd av Pargas stads miljönämnds beslut (§ 124, 13.8.2014), har det tagits totalt ca 35 000 fast-kubikmeter på området.

Täktområdet avgränsas i väster av den ca 60 meter breda strandzonen med ung tät barrskog, i norr bakom den unga blandskogen av hallar för småindustri (småbåtsvarv) och i öster och söder av rätt tät barrskog. De orörda områdena kring täkten utgörs huvudsakligen av välmående barr- och blandskog. All växtlighet utanför och i utkanten av täktområdet kommer att bevaras.

Nivån på den naturliga markytan i utkanten av verksamhetsområdet varierar mellan ca +4 och +16 meter.

Den sand- och grusrika jordmånen gör att regn- och ytvatten lätt dräneras ned i marken. Verksamheten medför ingen betydande miljöpåverkan eller förändringar i yt- och/eller grundvattenströmningarna eller -kvaliteten.

Området är numera grundvattenområde av klass E, dvs det utgör en del av Mustfynn grundvattenområde (ID 02 445 03). Ca en (1) kilometer söder om täkten ansluter Mustfynn-området till Sydmo grundvattenområde (ID 02 573 03), som är av klass II.

Närmaste Natura-2000 / naturskyddsområde ligger ca 500 meter öster om täkten.

Närliggande hushållsvattenbrunnar, observationsplatsen för grundvattnet och grundvattenytans höjd samt övriga kompletterande uppgifter framgår av täktplanen med ritningar och övriga bilagor.

5. BILAGOR

Avtal och dokument som anknyter till äganderätten till fastigheter och ordnandet av täktverksamheten

- Redogörelse för besittningsrätt till täktplatsen
- Fastighetsägarens skriftliga samtycke till ansökan om tillstånd
- Förteckning över täktområdets rågrannar och eventuella andra berörda parter (blankett 6010c)
- Fastighetsregisterutdrag och kartutdrag ur fastighetsregistret
- Redogörelse för hörande av grannarna
- Redogörelse för vägrätterna
- Fullmakt

Täktplan och plan för hantering av utvinningsavfall

- Täktplan
- Plan för hantering av utvinningsavfall

Kartor och tvärsnittsrutningar

- Översiktskarta
- Lägeskarta
- Planläggningskarta och planbestämmelseutdrag
- Plankarta
- Tvärsnittsrutningar

Övriga bilagor

- Miljökonsekvensbeskrivning och MKB-kontaktmyndighetens motiverade slutsats
- Behovsprövning för Naturabedömning enligt 65 § i naturvårdslagen
- Annat, vad?

6. UNDERSKRIFT

Ort och datum

Pargas, 31.5.2024

Underskrift (vid behov)

Kaj Adolfsson
Namnförtydligande

Mustfinnö Sand

TÄKTPLAN

KUJETUS JA KAIVUU SIIVONEN OY AB

Mustfinn-Nedergård, 445-467-1-44, Mustfinnö by, Pargas



31.5.2024

INNEHÅLLSFÖRTECKNING

1. PROJEKTBEKRIVNING	4
2. NULÄGE	5
2.1 Markägoförhållanden.....	5
2.2 Området och dess omgivning	5
2.4 Yt- och grundvatten	5
2.5 Jord- och berggrunden	6
3. MARKANVÄNDNINGSPLANER	6
3.1 Egentliga Finlands landskapsplan	6
3.2 Ålö delgeneralplan (ej i kraft)	7
3.3 Värdefullt bergs- eller åsområde.....	7
3.4 Natura	7
4. UTFÖRDA KARTLÄGGNINGAR OCH IAKTTAGELSER	7
4.1 Kartläggningar	7
4.2 Naturutredning.....	7
4.3 Backsvalor.....	8
4.4 Klippjordkrypare	8
5. DEN PLANERADE TÄKTVERKSAMHETEN	8
5.1 Allmänt	8
5.2 Gränser, lagring och verksamhetens fortskridande.....	9
5.3 Tagningsprinciper och djup.....	9
5.4 Grävning- och siktningsarbetena	9
5.5 Arbetstider.....	9
5.6 Riskhantering och förebyggande av skador.....	10
5.7 Täktområdets säkerhet under arbetstiden	10
5.8 Verksamhetens behov av väg- eller andra förbindelser	10
5.9 Gräv- och motsvarande avfall.....	10
6. VOLYMER OCH TIDTABELLER.....	11
6.1 Volymer.....	11
6.2 Området	11
6.3 Verksamhetens tidtabell	11
6.4 Behandling av jordmassor	11
7. EFTERVÅRDEN	11
8. BEDÖMNING AV MILJÖPÅVERKAN	12
8.1 Inverkan under arbetenas gång.....	12
8.2 Inverkan på vattendrag och grundvatten.....	12
8.3 Inverkan på naturförhållandena och Natura-områden.....	13
8.4 Inverkan på landskapet och regionen	13
9. ÖVERVAKNING.....	13
10. OMRÅDETS ANVÄNDNING EFTERÅT	13

TÄKTPLAN MED BILAGOR

Bilagor:

- 1 Lägeskarta
- 2 Flygfoto
- 3 Registerkarta med vägservitut
- 4 Fastighetsregisterutdrag med vägservitut/vägrätt
- 5 Lagfartsbevis
- 6 Arrendeavtal
- 7 Förteckning över grannfastigheter och ägare
- 8 Utdrag ur Egentliga Finlands Landskapsplan
- 9 Utdrag ur Ålö delgeneralplan
- 10 Karta över Mustfinn grundvattenområde
- 11 Karta över Sydmo grundvattenområde
- 12 Plan för hantering av utvinningsavfall
- 13 Nuläge; Situationsplan och skärningar
- 14 Slutskede; Situationsplan och skärningar

1. PROJEKTBEKRIJVNING

Det planerade täkt- och verksamhetsområdet ligger i Mustfinnö by i Pargas. Områdets läge framgår av bifogade kartmaterial.

På området har det redan tidigare, sedan år 1995, bedrivits liknande täktverksamhet med stöd av täktlov. Men eftersom täktloven inte beviljas för längre perioder än tio (10) år, söker nu företaget nytt lov för ändamålet.

Projektets huvudsakliga utgångspunkt är att genom grävning lösgöra sand och grus, som sorteras och siktas i olika kvalitéer, för försäljning till byggprojekt av varierande slag runtom i regionen. Av erfarenhet vet man att det finns en stor efterfrågan på natursand och –grus längs hela södra kustremsan i vårt land.

I verksamheten ingår även lagring av sand och grus.

Verksamhetsområdet består av det redan befintliga täktområdet med sand- och grus-skikt i olika nivåer, medan dess omgivning huvudsakligen utgörs av välmående rätt tät barrskog. Den ursprungliga och kringliggande marknivån varierar mellan +5 och +16 meter över havsvattennivån. I mitten och i sydöstra delen av täktområdet kan man skönja berg i dagen.

Vid uppgörandet av täktplanen har man fäst speciell uppmärksamhet vid landskapet och dessa förändringar, vid eventuella olägenheter som kan uppstå för närliggande fastigheter samt vid säkerheten gällande hantering av farliga varor såsom oljeprodukter.

Grävnings- och siktningsverksamheten kommer inte att försiggå kontinuerligt. Den kommer att vara periodiserad så, att substanser under några perioder av året tas och siktas för att sedan lagras för försäljning och levereras enligt efterfrågan. Samtidigt har man i planen även strävat till att minimera riskerna för störande faktorer i omgivningen.

I slutskedet, efter avslutad verksamhet, kommer täktområdets lägsta höjdnivå att vara +2 meter. Nivån anpassas till den kringliggande terrängens nivåer med svagt sluttande slänter för att inte äventyra områdets säkerhet och/eller karaktär. Det i mitten av området redan delvis synliga berget kommer ytterligare att framträda och skapa variation i och med att den kringliggande marknivån sänks. Det omväxlande före detta täktområdet kunde senare exempelvis användas som tomtmark.

Områdets sand- och gruslager är dränerande och kräver således varken under verksamhetstiden eller därefter någon särskild dränering eller dikning.

Det område där täktområdet finns är numera ett grundvattenområde av klass E.

Verksamhetsområdets totala areal är ca 4,9 ha, medan ytan på det område där de egentliga massorna tas är ca 4,6 ha. Volymen på de massor som kunde tas enligt planen är ca 70 000 m³.

Trafiken till och från verksamhetsområdet kommer att ske längs befintliga vägar.

Man har planerat att verksamheten, inklusive eftervården, kommer att ta tio (10) år.

Mustfinnö Sand är täktverksamhetens arbetsnamn. Området där verksamheten bedrivs har arrenderats av sökanden Kuljetus ja Kaivuu Siivonen Oy Ab, som även bedriver verksamheten.

2. NULÄGE

2.1 Markägoförhållanden

Den fastigheten dit verksamheten planerats, Mustfinn-Nedergård 445-467-1-44, ägs av [REDACTED]. För verksamheten och grusmassorna har parterna uppgjorts ett arrendeavtal. En kopia av avtalet ingår som bilaga.

Grannfastigheterna och deras ägare, jämte kontaktuppgifter, har presenterats i en separat bilaga.

2.2 Området och dess omgivning

Det egentliga täkt- och verksamhetsområdet ser idag ut som ett välorganiserat täkt-, sorterings- och lagringsområde, eftersom verksamheten i det närmaste bedrivits på samma plats i tiotals år. Medan den kringliggande orörda terrängen huvudsakligen utgörs av välmående barr- och blandskog. Verksamhetsområdets och närmiljöns utseende och variationer framgår av bifogade flygfoto (2023). Nivån på den naturliga markytan i utkanten av verksamhetsområdet varierar mellan ca +4 och +16 meter.

Täktområdet omges i väster, dvs strand- och skyddszonen mot havet, av ung tät barrskog, i norr bakom den unga blandskogen av småindustri (småbåtsvarv) och i öster och söder av rätt tät barrskog.

Den bevarade och orörda strandzonen mot havet (Erstan) är tätbevuxen och ca 60 meter bred, medan avståndet till vattendraget i öster (Mustfinn träsket) är ca 600 meter.

Den närmaste bebyggelsen utgörs av varvets produktions- och servicebyggnader samt två (2) fritidsstugor. Varvet ligger ca 25 meter utanför täktområdet och fritidshusen ca 30 respektive ca 100 meter ifrån.

Fastighets- och byggnadsuppgifterna grundar sig dels på lantmäteriverkets och dels på byggnadsinspektionens register.

Täktområdets omgivning, såsom även markanvändningen, framgår ytterligare av bifogade kartmaterial.

2.4 Yt- och grundvatten

Täktområdet ligger numera inom ett grundvattenområde av klass E, dvs i norra ändan av Mustfinn grundvattenområde (ID 02 445 03). Grundvattenområdet sträcker sig sö-

derut mot Sydmo grundvattenområde (klass II, ID 02 573 03), som ligger ca en (1) kilometer sydost om täktområdet. I det bifogade kartmaterialet ingår grundvattenkartor, som beskriver hur grundvattenområdena sträcker sig och ansluter till varandra.

I samband med att man utfört provgrävningar på olika platser inom täktområdet, dvs tillfälligt gått ned till en nivå under +0,0 meter, har man ännu inte påträffat något grundvatten. Grundvattennivån på området ligger således under havets normalvattenstånd (under +0,0 m).

Med stöd av iakttagelser under tidigare verksamhetsperioder, vet man att områdets sand- och gruslager är dränerande och släpper igenom allt regn- och ytvatten. Således krävs ingen särskild avledning av ytvatten eller dränering, vare sig under verksamhetstiden eller därefter.

Den planerade fortsatta täktverksamheten kommer inte att påverka grundvattennivån, eftersom grundvatten varken tas eller avleds på något sätt, samtidigt som all marksubstans tas på en höjdnivå på minst två (2) meter över grundvattennivån. Därmed kan man inte anse att verksamheten påverkar grundvattenområdet eller det terrestra ekosystem som är beroende därav.

2.5 Jord- och berggrunden

Täktområdets jordmån utgörs huvudsakligen av sand och grus av olika grovlek samt ställvis i någon mån av lera och/eller silt. Det mycket tunna jordskiktet på ytan (matjorden) har avlägsnats redan under tidigare verksamhetsperioder.

I mitten och i sydöstra delen av täktområdet finns berg i dagen. Berget kommer inte att röras och därmed har dess art och egenskaper ej heller undersökts.

3. MARKANVÄNDNINGSPLANER

3.1 Egentliga Finlands landskapsplan

Det planerade täkt- och verksamhetsområdet ligger inom området som omfattas av Egentliga Finlands landskapsplan. Landskapsplanen har inga reserveringar för täkt- eller motsvarande verksamhet i närheten. Inom det planerade verksamhetsområdet, eller i dess omedelbara närhet, finns ej heller några områdesreserveringar som kan anses ha betydande inverkan på täktplanerna.

Täktområdet angränsar på västra sidan till Erstan-Själö kulturlandskapsområde, vilket omfattar Själöarkipelagen och största delen av Erstan. Strax söder om tåkten (ca 100 m) ligger Mustfinnö simstrand (v820). I sydost (ca 1 km) ligger Sydmo grundvattenområde och lite längre bort, på ca 1,5 km avstånd, börjar sötvattenbassängens tillrinningsområde som omfattas av skyddsprogrammet för ytvatten. I öster (ca 600 m) ligger Mustfinnö träsket, som även ingår i Natura 2000 nätverket.

Av de i landskapplanen upptagna kulturmiljöobjekten, som finns i närheten, kan nämnas två bronsåldersgravar (sm1821 och sm1838), som ligger söder om, samt två regionalt värdefulla gårdscentra (sr1601 och sr1624), vardera öster om täktområdet.

Ett utdrag ur landskapsplanen ingår som bilaga.

3.2 Ålö delgeneralplan (ej i kraft)

För hela Ålön uppgjordes en delgeneralplan, vilken förkastades av Högsta förvaltningsdomstolen. Planen trädde således aldrig i kraft, men den betraktas dock delvis som riktgivande i ärenden som inte direkt styr byggande och byggrätter. Ett utdrag av planen ingår som bilaga.

Enligt planutdraget ingår täktområdet i ett område avsett för turistanläggningar (RM). På RM-områdets västra del, dit den nu aktuella täktverksamheten planerats, ges möjlighet till fortsatt marktäktverksamhet förutsatt att det slutliga användningsändamålet beaktas i täktplan och eftervård.

3.3 Värdefullt bergs- eller åsområde

I Mustfinnö by finns inga dylika områden.

3.4 Natura

De reserveringar som omfattas av statsrådets Natura 2000-beslut och som ligger närmast täktområdet är Mustfinnö träsket (ca 600 m), Pargas kalkområden (ca 4 km), Pettebyviken (ca 5 km), Aasla-Kramppi (ca 5 km) och Sjalö skärgård (ca 5,5 km). Områdena framgår av utdraget ur landskapsplanen som ingår som bilaga.

4. UTFÖRDA KARTLÄGGNINGAR OCH IAKTTAGELSER

4.1 Kartläggningar

Inför uppgörandet av täktplanen med tillhörande handlingar gjordes under perioden oktober 2023...maj 2024 några olika terrängbesök och –undersökningar på området. Med stöd av materialet från terrängbesök och tillgängligt kartmaterial, kunde bifogade ritningar uppgöras.

Särskild undersökning av jordmånens och/eller berggrundens kvalitet har inte gjorts.

4.2 Naturutredning

För den nu planerade (fortsatta) täktverksamheten har man inte låtit uppgöra någon särskild naturinventering.

4.3 Backsvalor

Tidigare har man noterat att det ibland förekommit backsvalor i Mustfinnö-området. Trots att svalorna rätt sällan och mycket sporadiskt påträffats inom täktområdet, har det visat sig att förekomsten varit betydligt större under de perioder då takten har varit i aktivt bruk och massor har tagits loss. Under de senaste somrarna, då man inte bedrivit lika aktiv täktverksamhet, har förekomsten av backsvalor varit mindre.

Sökanden har överenskommit med markägaren om att försöka bibehålla ett stup för backsvalornas häckning. För ändamålet har därmed en brant grus-/sandvägg, i täktområdets sydöstra kant, förverkligats i enlighet med situationsplanen.

4.4 Klippjordkrypare

Markägaren har informerat sökanden om att han kommer att låta inrätta ett skyddsområde för en utrotningshotad mångfoting, klippjordkrypare (*Geophilus carpophagus*), i strandzonen utanför (väster om) täktområdet. Förekomsten och skyddsområdet påverkar inte marktäktsverksamheten.

5. DEN PLANERADE TÄKTVERKSAMHETEN

5.1 Allmänt

Med stöd av de erfarenheter man har, av den verksamhet som tidigare bedrivits på området, lämpar sig jordmånen och –massorna för den planerade verksamheten.

Projektets utgångspunkt är, att genom grävning lösgöra sand och grus, som sorteras och siktas till olika kvalitéer, för försäljning till olika byggprojekt. Den huvudsakliga och mest betydande kundkretsen finns i Pargas, men en del kvalitéer har efterfrågan i landets hela södra kustområde. Den lokala sand- och grustakten håller hela regionens totala miljö- och trafikbelastning på en lägre nivå.

Täktverksamheten förorsakar ingen av de olägenheter som avses i Marktäktslagens 3§, enligt vilka tagande av marksubstanser borde förbjudas. Området har varken betydande skönhetsvärden eller speciella naturförekomster. Naturförhållandena genomgår inga betydande eller omfattande skadliga förändringar i och med täktverksamheten. Dessutom kan verksamheten bedrivas så att ingen betydande miljöpåverkan sker.

Den planerade täktverksamheten varken förstör eller äventyrar grundvattnets kvalitet på området.

Verksamheten försvårar inte uppgörandet och/eller genomförandet av den aktuella delgeneralplanen och fördärvar ej heller landskapsbilden.

Täktområdet ligger utanför strandzonen, vars bredd kan variera beroende på topografin, landskapet och vegetationen. Det planerade täktområdet avgränsas tryggt och tydligt av

den i medeltal ca 60 meter breda och tätbevuxna strandzonen som sluttar mot havet. Täktområdet syns därmed inte i strandlandskapet.

5.2 Gränser, lagring och verksamhetens fortskridande

Verksamhets- och täktområdets gränser framgår av situationsplanerna.

Enligt planen fortsätter täktverksamheten enligt den nu pågående verksamheten. De återstående marksubstanserna finns huvudsakligen i norra delen av täktområdet, men i viss mån även i sydöstra delen.

Sorteringen, siktningen och lagringen av sand och grus sker på täktområdet. Till en början, sker hanteringen i sydvästra delen av området, men an efter som tagningen framskrider och nya plana arbetsområden skapas, flyttas siktverket och sorteringsplatserna framåt till områden där massor nyligen tagits till vara.

Tagningsriktningen och områdets användning framgår av situationsplanerna.

5.3 Tagningens principer och djup

Massorna tas i olika nivåer och lite på olika platser beroende på vad som är tekniskt mest fördelaktigt och vilken kvalitet man har behov av vid tillfället. Slänterna längs täktområdets yttre kanter utformas efter hand under arbetenas gång i takt med vad som är ändamålsenligt för arbetenas fortskridande.

Den planerade slutliga bottenivån är som lägst +2 meter. Övriga nivåer och variationer framgår av bifogade ritningar.

5.4 Grävning- och siktningsarbetena

De maskiner och den utrustning som används för täktverksamheten skall vara lämpliga för ändamålet och fylla kraven i arbetsskydds- och säkerhetsbestämmelserna.

Grävning-, sorterings- och siktningsverksamheten kommer att vara periodiserad beroende på arbetstillfällen och efterfrågan.

5.5 Arbetstider

Täktverksamheten kommer huvudsakligen att försiggå under vardagar, från måndag till fredag.

5.6 Riskhantering och förebyggande av skador

I all verksamhet skall risken för skador beaktas, och i synnerhet i samband med användning av stora maskiner och anläggningar skall eventuella faromoment förebyggas i god tid.

Arbetsplatsen skall vara tydligt utmärkt med godkända varningsskyltar. Därtill skall över tre (3) meter höga lodräta stup, vilka kan uppstå i olika arbetsskedan, märkas med exempelvis varningslina (flaggband).

Verksamheten får inte förorsaka omgivningen oskälig olägenhet. På arbetsplatsen skall finnas beredskap att förebygga och begränsa eventuell dammspridning exempelvis genom saltning eller bevattning.

5.7 Täktområdets säkerhet under arbetstiden

Inom verksamhetsområdet skall följande iakttas:

- oljeprodukter avsedda för grusdistributionsfordon får inte förvaras på täktområdet
- högst 450 liter bränsle kommer att lagras i taget (förutom det bränsle som finns i maskinernas och fordonens fasta tankar)
- bränslecisternerna skall vara dubbelmantlade och utrustade med överfyllningsskydd
- bränsletankarna och oljecisternerna skall placeras på för ändamålet avsedd plats, jfr bifogade situationsplan
- användningen av maskiner och anläggningar skall ske med iakttagande av försiktighet så, att inga oljeprodukter eller motsvarande skadliga ämnen släpps ut
- allt avfall som uppstår inom området skall samlas ihop och transporteras till en mottagningsplats avsedd för ändamålet
- eftersom risken för oljeskador kan anses föreligga, skall det alltid finnas torv eller motsvarande absorberingsmaterial på verksamhets- och täktområdet

5.8 Verksamhetens behov av väg- eller andra förbindelser

Trafiken till och från verksamhets- och täktområdet kommer att ske längs befintliga vägar. Till verksamhetsområdet, norrifrån, leder en befintlig väg som är i gott skick (vägrätt/-servitut 000-2016-K50387). Denna väg kommer, liksom tidigare, att användas för täktverksamheten.

5.9 Gräv- och motsvarande avfall

I verksamheten uppstår inget sten-, jord- eller träavfall. Allt stenmaterial tas till vara. De små jordmassor såsom ytjord, lera, och motsvarande, som inte går att saluföra som sand eller grus, återanvänds senare vid eftervården.

Det finns egentligen inget behov av trädfällning, men eventuella vindfällen tas om hand och används som brännved av fastighetsägaren.

6. VOLYMER OCH TIDTABELLER

6.1 Volymer

Enligt planerna tas omkring 70 000 m³ marksubstans under en verksamhetstid på 10 år och den uppskattade årliga substansmängden är i medeltal ca 7 000 m³.

Under senaste och pågående täktperiod, som genomförs med stöd av miljönämndens beslut (13.8.2013, § 124), har tagits totalt ca 35 000 m³ sand och grus på området.

6.2 Området

Täkt- och verksamhetsområdets areal är ca 4,9 ha, medan ytan på det område där de egentliga massorna tas är ca 4,6 ha.

6.3 Verksamhetens tidtabell

Man ha planerat att verksamheten skall pågå i tio (10) år.

6.4 Behandling av jordmassor

Inga jordmassor transporteras bort från verksamhetsområdet, utan de återanvänds senare vid eftervården. I det fall att de befintliga jordmassorna inte räcker till för eftervården, kan tilläggsjord transporteras från annan plats. Dessa massor skall vara rena.

7. EFTERVÅRDEN

Eftervården skall förverkligas så att eventuella skador på miljön lindras, att täktområdet anpassas till den omgivande naturen och landskapet, och så att området görs tryggt och lämpligt för senare användning. I sand- och grustaget måste eftervården bidra till natur- och landskapsvården.

Med beaktande av områdets slutliga användning efter avslutad täktverksamhet, är åtgärderna för eftervården ganska små. Eftervården kommer huvudsakligen att förverkligas i etapper medan täktverksamheten pågår. De jordmassor som skalats/skalas av från täktområdets yta, liksom svåråtervändbara lerskikt, återanvänds senare vid eftervården och vid behov hämtas även tilläggsjord från annan plats. Inga särskilda planteringar har planerats, utan växtligheten får så sig själv.

Grustäktens slänter kommer att planas av så att lutningsgraden i regel blir 1:3 (eller mindre). Men i täktens sydöstra hörn, vid platsen som reserverats för backsvalornas häckning, kommer lutningen att vara brantare.

Efter avslutad täktverksamhet kommer landskapet att vara naturligt varierande, bland annat tack vare det berg som kommer att tas fram i mitten av området.

Den planerade omväxlande och något kuperade terrängen kunde exempelvis vara lämplig som tomtmark. Områdets och slänternas slutliga utformning framgår av bifogade ritningar.

8. BEDÖMNING AV MILJÖPÅVERKAN

8.1 Inverkan under arbetenas gång

Det är möjligt att bedriva täktverksamheten så, att ingen betydande miljöpåverkan sker. I verksamheten ingår dock hantering av skadliga ämnen såsom olje- och motsvarande produkter. I praktiken uppstår den största tillfälliga miljöpåverkan genom dammande och buller i samband med siktning, lastning och transport. Därtill i någon mån från avgasutsläpp från anläggningsmotorer.

Då verksamheten pågår uppstår ett svagt jämnt buller hela tiden och så kallade bullerepisoder förekommer inte. Man försöker förhindra att bullret inte sprider sig i omgivningen, bland annat genom att placera siktverket på en lägre plats i terrängen. Då verksamheten kommer igång kan sakkunnighjälp inkallas för att mäta att inte riktvärdena för buller överskrids, och om så ställvis skulle vara fallet vidtas omedelbart åtgärder, i samråd med konsulten, för att även på dessa platser få ned bullret under rekommenderad gränsnivå.

Dammspridningen begränsas av slänterna i områdets utkanter, kringliggande växtlighet, inkapslade maskiner och motsvarande avskärmningar samt vid behov genom bevattning och/eller saltning.

8.2 Inverkan på vattendrag och grundvatten

De största utsläppsriskerna uppstår i regel under verksamhetstiden i samband med hantering och lagring av olje- och motsvarande produkter. Därför kommer varken oljor eller bränsle att lagras inom området, utan de hämtas i små mängder direkt till de maskiner och anläggningar som har behov. Tankningen av de inom täktområdet stationerade maskinerna och fordonen sker med hjälp av en mobil 450 liters cistern, som transporteras till området då tankningsbehov föreligger. Genom detta säkerhetsarrangemang minimeras riskerna för en eventuell förorening av grundvatten och vattendrag.

Eftersom det trots allt kan uppstå läckage, kommer det alltid att på området finnas oljeabsorberande material (torv eller motsvarande) samt lättpresenningar, med vilka man kan förhindra att läckande oljeprodukter tränger ned i marken.

Doseringen av bevattningsvattnet som används justeras så att det binds i sanden och gruset och således inte förorsakar några utsläpp i vattendrag. Överlag kan konstateras att verksamheten inte förorsakar förändringar för varken yt- eller grundvattnet, vare sig då det gäller strömningsförhållanden, höjdnivå eller kvalitet.

8.3 Inverkan på naturförhållandena och Natura-områden

Området som planerats för täktverksamhet har inga särskilda naturvärden och verksamheten har ingen inverkan på de närliggande Natura-områdena.

8.4 Inverkan på landskapet och regionen

Landskapsbilden vid och i närheten av täktområdet är typisk för regionen. Den planerade verksamheten förstör inte områdets vackra landskapsbild.

9. ÖVERVAKNING

Övervakningsmyndigheterna skall obehindrat kunna besöka täktområdet och höjderna skall tydligt framgå i terrängen så, att myndigheterna kan övervaka hur verksamheten framskrider.

Grundvattennivån följs kontinuerligt upp på täkt- och grundvattenområdet med hjälp av det observationsrör som finns i täktområdets södra del. Därtill har man kartlagt de närmaste hushållsvattenbrunnarna i området, från vilka det vid behov dessutom går att ta vattenprov för analys och uppföljning av grundvattenkvalitén. (Jfr. bifogade situationsplaner).

10. OMRÅDETS ANVÄNDNING EFTERÅT

Efter avslutad verksamhet finns förutsättningar för att utveckla området till tomtmark. För eventuell senare byggnation skall ansökas om bygglov eller motsvarande behövliga tillstånd i enlighet med stadens bestämmelser och anvisningar.

Täktplanen har uppgjorts av

Joakim Nyström

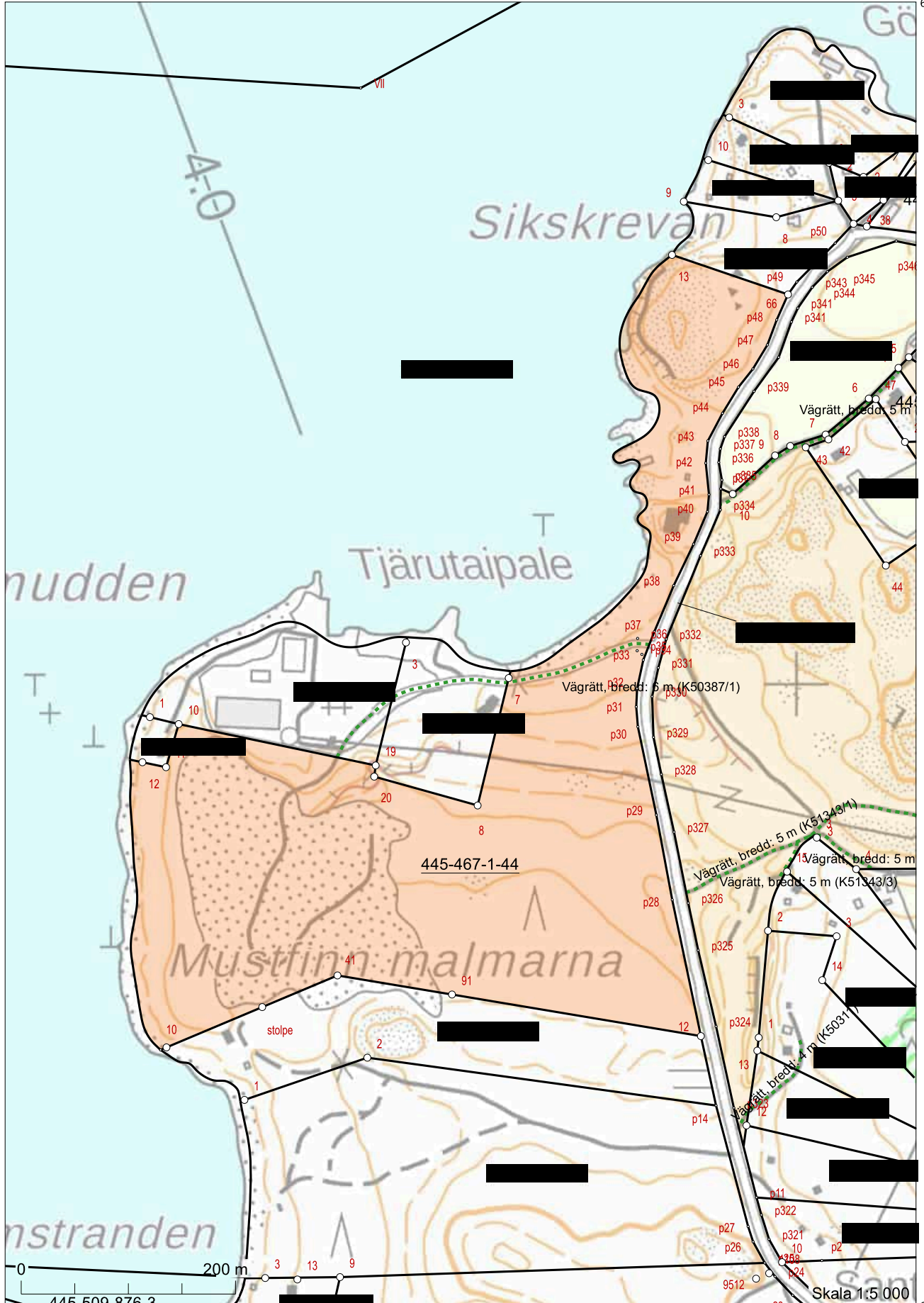


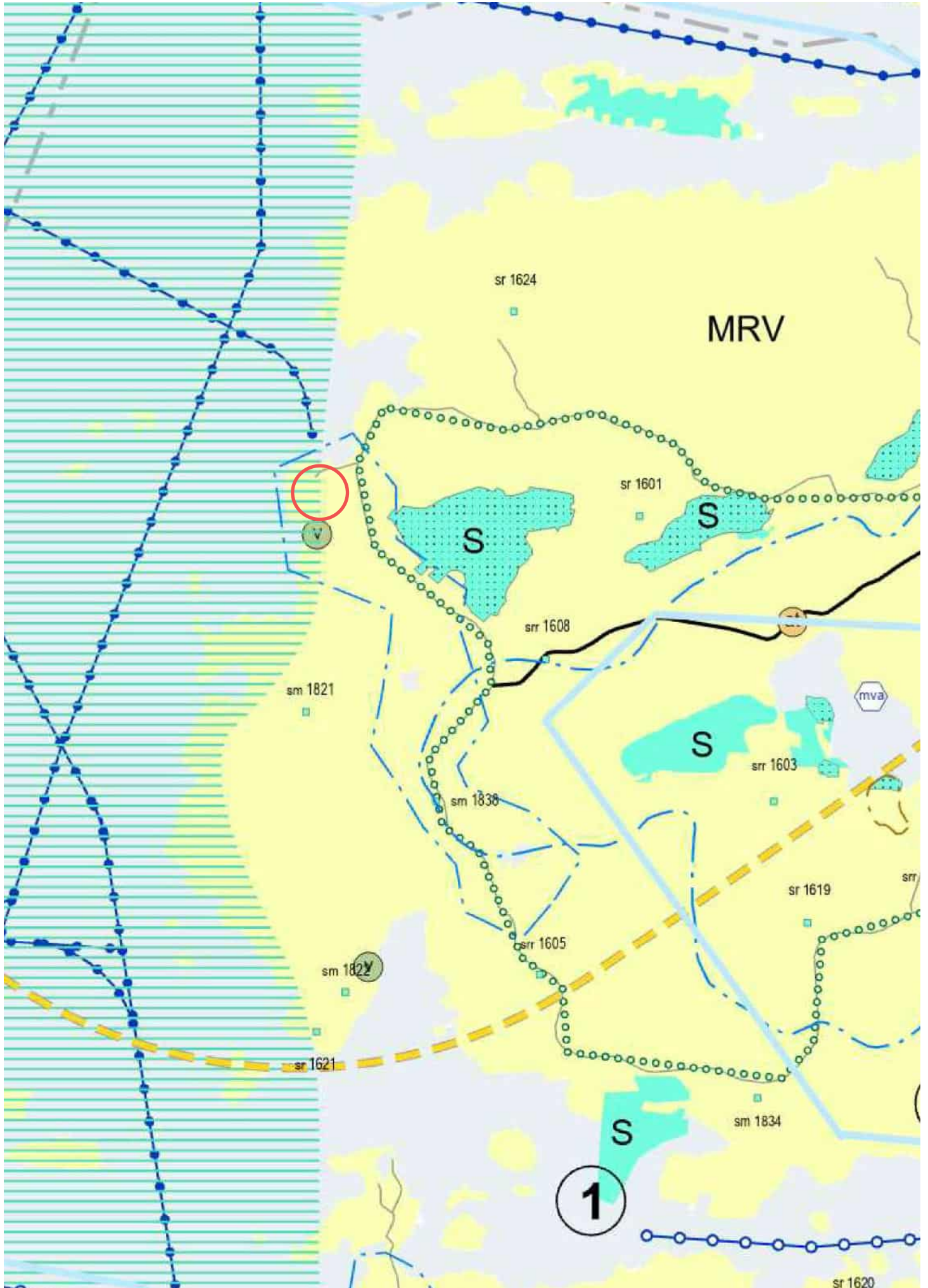

876:1

1:44

Skala 1 : 5000
445-467-1-44 Mustfinn-Nedergård
100 m









Yht. 876.1

Yht. 876.3

Yht. 876.2

Yht. 876.4

Teman

Mustinn, Pargas

Objektinformation

Grundvattenområden: kakartlagrets värde för objektet

Grundvattenområdets ID:

0244503

Områdets namn:

Mustinn

Områdets typ:

Pohjavesialue jonka pohjavedestä pintavesi- tai maaekosysteemi on suoraan riippuvainen (E)

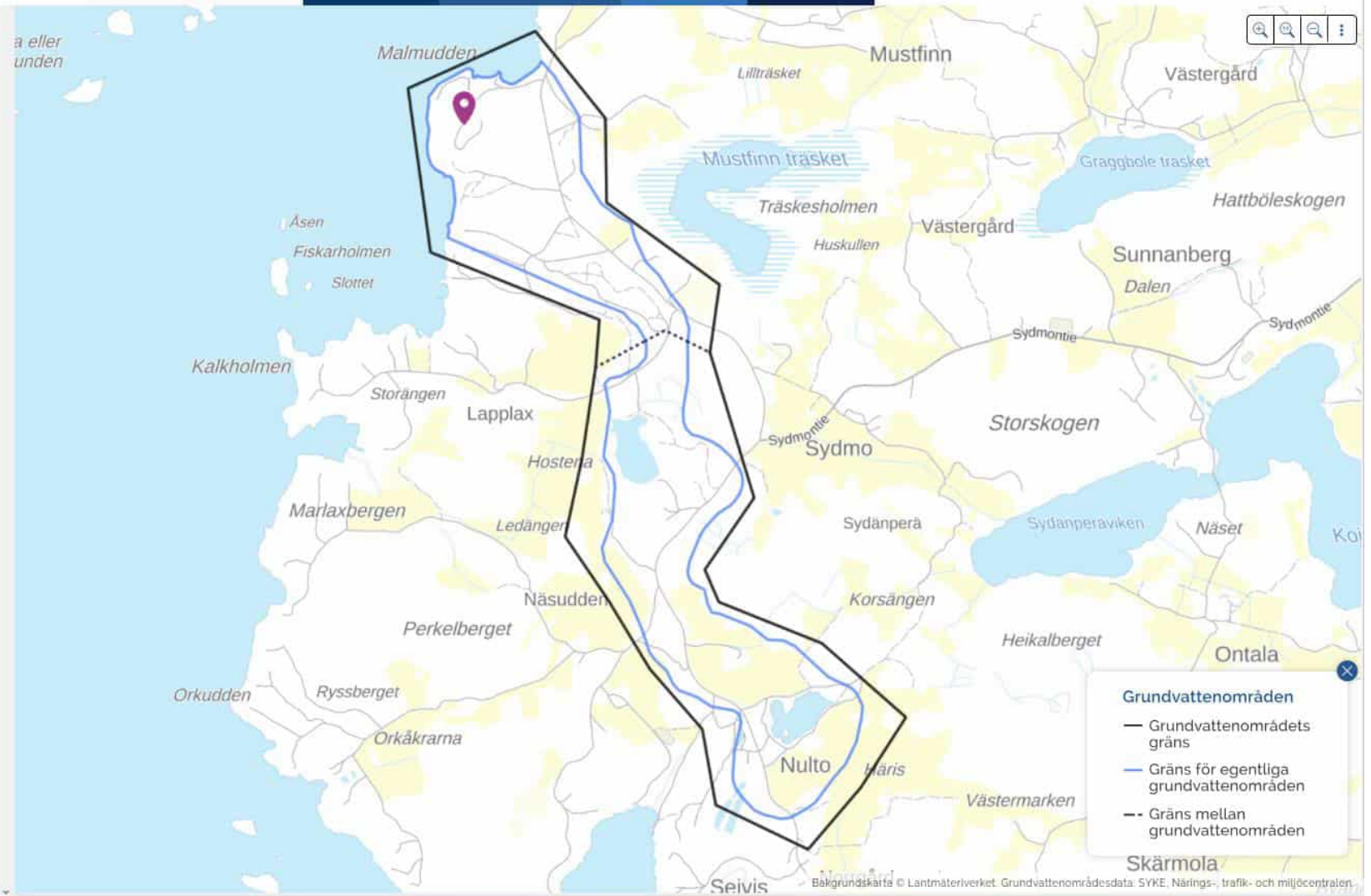
Observerad information nära den valda platsen:

Inga

uppgifter (Sökavstånd 25 kilometer)

[Övrig information](#)

Varningar



Teman
Grundvattenområden

Sydmo, Pargas

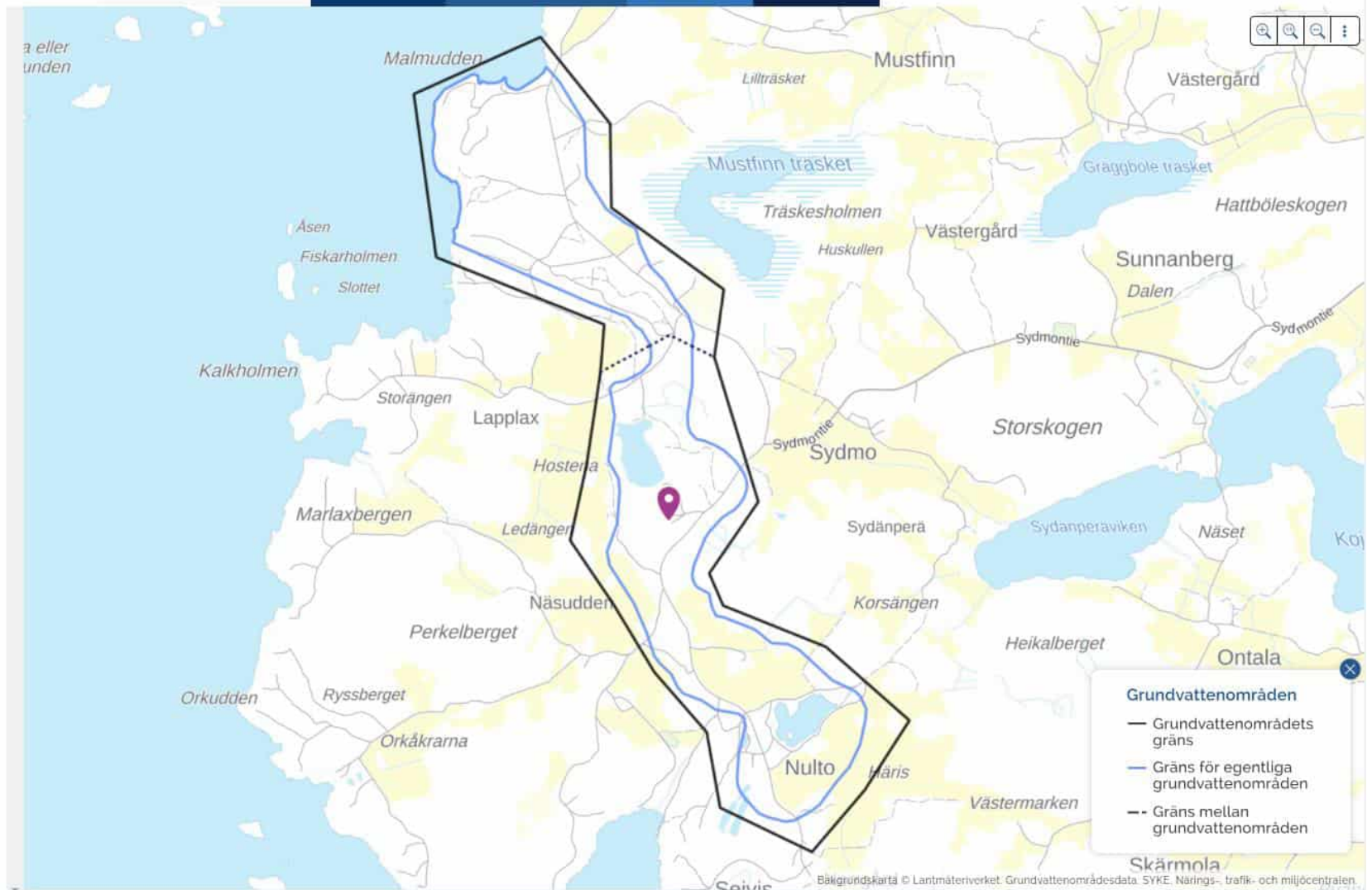
Objektinformation

Grundvattenområden: kakartlagrets värde för objektet
Grundvattenområdets ID: 0257303
Områdets namn: Sydmo
Områdets typ: Muu vedenhankintakäyttöön soveltuvia pohjavesialue (2)

Observerad information nära den valda platsen:
Inga uppgifter (Sökavstånd 25 kilometer)

[Övrig information](#)

Varningar



MILJÖFÖRVALTNINGEN

DATUM 31.5.2024

**PLAN FÖR HANTERING AV UTVINNINGSAVFALL
FÖR MARKTÄKTSVERKSAMHET
(MTL 5a §, 16b §, YSL 114 §).**

Planen hänför sig till marktäkttillstånd Planen hänför sig till miljötillstånd **1. TILLSTÅNDSUPPGIFTER**

Namn på den som ansöker om marktäkts- eller miljötillstånd Kuljetus ja Kaivuu Siivonen Oy Ab		
Täktområdets namn Mustfinnö Sand		
Kommun Pargas	By Mustfinnö	Gårdens RNr. 445-467-1-44
Täktområdets areal ca 4,9 ha		
Tillståndets sista giltighetsdag Marktäkttillstånd för tagande av marksubstanser (sand och grus) söks för tio (10) år.		
Jordmaterial	Mängden tagen jord (f-m³)	
Jordmaterial (bergkross, sprängsten)		
Byggnads- och annan natursten		
Grus och sand	70 000	
Morän		
Mylla eller lera		

2. UTVINNINGSAVFALL

Slag av utvinningsavfall ⁽¹⁾	Uppskattad mängd utvinningsavfall totalt (f-m ³) ⁽²⁾	Återvinning och behandling av utvinningsavfall ⁽³⁾		
Icke-förorenad jord		Välj 1, 2 och/eller 3	Närmare beskrivning vid behov	
Icke-inert jord	Ytjord			
	Stubbar och avverkningsavfall			
Inert jord	Stenmjöl eller stenaska			
	Slam från sållnings- och sedimenteringsbassänger			
	Lera och silt	1 500	1	allt material kan användas vid eftervården
	Sidosten			
	Sållad sten och stenblock			
	Annat utvinningsavfall?			
Förorenad jord	Vad?			
Utvinningsavfall totalt	1 500			

A) Närmare beskrivning om miljökonsekvenserna⁴

Presenteras närmare i marktäcksplanen.

B) Åtgärder för att förhindra nedsmutsning av miljön och marktäckens andra effekter under verksamhetstiden och efter den⁵

Presenteras närmare i marktäcksplanen.

C) Utredning av uppföljning och kontroll under verksamhetstiden och efter den⁶

Presenteras närmare i marktäcksplanen.

D) Uppgifter om nedläggning av verksamheten⁷

Presenteras närmare i marktäcksplanen.

3. DEPONI FÖR UTVINNINGSAVFALL

E) Utredning om deponi för utvinningsavfall⁸

Presenteras närmare i marktäcksplanen.

Deponins läge och areal (ha)

Inrättande och skötsel av deponi

Deponi behöver inte inrättas.

Deponins miljö

Utredning om jordmån och grundvatten

Deponins miljökonsekvenser och uppföljning av dem

Stänging och eftervård av deponi

F) Kartbilaga 1:2000-1:10 000 av vilken framgår var deponierna är belägna och deras närmiljö

Presenteras närmare i marktäcksplanen.

4. TILLÄGGSINFORMATION

Uppgifter om kontaktpersonen (adress, telefon och e-postadress)

Kaj Adolfsson 0400 828 503 kaj@siivonen.eu
Koppargatan 18
21600 PARGAS

INSTINNSTRUKTIONER :

ALLMÄNT

Plan för hantering av utvinningsavfall:

En plan för hantering av utvinningsavfall skall uppgöras för utvinningsavfall som uppkommer vid marktäktsverksamhet. Kravet på en plan för hantering av utvinningsavfall gäller också marktäkt som sker med stöd av 5 a § och 16 b i marktäktslagen samt vid stenbrott, annan stenbrytning och stenkrossning som avses i miljöskyddslagens 114 §. En plan för hantering av utvinningsavfall är en del av marktäktsplanen. En plan för hantering av utvinningsavfall skall framläggas i samband med en tillståndsansökan enligt marktäktslagen även om en täktplan enligt 5 §, 1 mom. i marktäktslagen inte behövs. En plan för hantering av utvinningsavfall görs endast för tillståndspliktig verksamhet. Om substanser tas till husbehov krävs ingen plan.

De centrala målen för planen för hantering av utvinningsavfall är att förhindra uppkomsten av avfall, att främja återvinningen av avfall samt en säker hantering av avfall och att förhindra nedsmutsning av miljön.

Tillställande av avfallshanteringsplanen till myndigheten och tidtabell för uppgörandet av planen:

Planen för hantering av utvinningsavfall behandlas i samband med ansökan om marktäktstillstånd. Om tåkten dessutom förutsätter ett miljötillstånd bifogas avfallshanteringsplanen till ansökan om miljötillståndet. Om man har ansökt om marktäktstillstånd innan man ansökt om miljötillstånd eller om ansökan sker samtidigt som miljötillståndsansökan, ska marktäktsplanen eller planen för hantering av utvinningsavfall som ingår i den kopieras och bifogas som en del av ansökan om miljötillståndet.

För giltiga marktäktstillstånd uppvisas planen för hantering av utvinningsavfall för den myndighet som handlar tillsynen av miljötillstånd eller marktäktstillstånd i samband med tillsynsgranskningen. Första gången ska planen uppvisas senast den **30.4.2009**. Kravet på en plan för hantering av utvinningsavfall gäller inte täktverksamhet som redan har upphört och där en slutgranskning har utförts före 1.6.2008.

En avfallshanteringsplan görs upp för hela verksamhetstiden, men den justeras med fem års mellanrum. I första hand ska avfallshanteringsplanen skickas till tillsynsmyndigheten på elektronisk väg.

1. TILLSTÅNDSUPPGIFTER

I denna punkt presenteras central information som rör marktäkts- eller miljötillstånd.

2. UTVINNINGSAVFALL

1) Utvinningsavfallets slag och kvalitet

Med utvinningsavfall avses avfall som uppkommer vid lösgörande av organiska eller oorganiska substanser som förekommer naturligt i berggrunden eller i marken eller vid lagring, anrikning eller annan förädling av dessa. Utvinningsavfall som uppkommer vid marktäkt kan till exempel vara jordmaterial som lösgjorts från markens ytskikt, sidostenar, slam från sållnings- och sedimenteringsbassänger, stenaska och motsvarande substanser.

Utvinningsavfall som uppkommer vid marktäkt är oftast icke-förorenad jord, antingen inert eller icke-inert jordmaterial. Icke-förorenad jord och inert utvinningsavfall definieras i 2 § 1 moment punkt 4 och 5 i förordningen om utvinningsavfall (379/2008). Ifall det vid marktäktsverksamheten uppkommer förorenad utvinningsavfall ska det meddelas på lämpligt ställe.

2) Uppskattade mängder

Meddela den mängd utvinningsavfall som uppkommer under hela produktionstiden i kubikmeter fast mått.

3) Återvinning och behandling av utvinningsavfall

Välj antingen 1, 2 och/eller 3.

1. Utvinningsavfallet används för täktområdets skyddsstrukturer, eftervård och landskapsarkitektur.
2. Utvinningsavfallet transporteras utanför täktområdet för återvinning.
3. Utvinningsavfallet lagras på täktområdet i mer än 3 år. En deponi för utvinningsavfallet inrättas på området, gå till blankettens del E.

Återvinning och behandling av utvinningsavfall beskrivs vid behov närmare i kolumnen till höger.

Utvinningsavfall som uppkommer vid marktäktsverksamhet kan återvinnas och behandlas effektivt. Ytjord, stenar och mineraljord kan ofta användas för eftervård som ytmaterial och som utfyllnad. Stora stenar och stenblock kan krossas till stenmaterialprodukter. Stubbar och annat trämaterial kan tuggas till flis och brännas upp på annat håll eller användas som ytmaterial. Slam från sedimentationsbassänger kan användas för landskapsvård och miljöskötsel.

Om utvinningsavfall från täktverksamheten inte kan återvinnas och det måste lagras och deponeras på täktområdet, bör avfallshanteringsplanen innehålla information om platsen där ifrågavarande utvinningsavfall behandlas, dvs. om *deponi för utvinningsavfall*. Den information om deponier för utvinningsavfall som behövs i planen för hantering av utvinningsavfall behandlas i punkt 10.

4) Uppgifter om utvinningsavfallets miljökonsekvenser

Eventuella verkningar på miljön som täktverksamheten, utvinningsavfallet och dess deponering kan ge upphov till beskrivs i denna punkt, om de inte har beskrivits i marktäkttsplanen. Typiska miljökonsekvenser kan vara grund- och ytvattenskador, bullerstörningar och negativa effekter på landskapet. Deponins miljökonsekvenser tas upp i punkt 10.

5) Åtgärder för att förhindra nedsmutsning av miljön och andra effekter under verksamhetstiden och efter den

Åtgärder för att förhindra nedsmutsning av miljön och andra effekter under verksamhetstiden och efter beskrivs här, om de inte har beskrivits i marktäkttsplanen. Om ovannämnda uppgifter redan har beskrivits i marktäkttsplanen, kan man hänvisa till den genom att kryssa för motsvarande alternativ på blanketten.

6) Utredning av uppföljning och kontroll under verksamhetstiden och efter den

Om en utredning över uppföljning och övervakning av verksamheten inte finns i marktäkttsplanen, beskrivs den här. Om ovannämnda uppgifter redan har beskrivits i marktäkttsplanen, kan man hänvisa till den genom att kryssa för motsvarande alternativ på blanketten.

7) Uppgifter om nedläggning av verksamheten

Om frågan inte har behandlats i marktäkttsplanen behandlas den här. Om dessa åtgärder beskrivs närmare i marktäkttsplanen, kryssar man för motsvarande alternativ på blanketten.

3. DEPONI FÖR UTVINNINGSAVFALL

8) Utredning om deponi för utvinningsavfall

För deponin anges uppgifter om dess läge och areal, inrättande och skötsel, miljökonsekvenser och uppföljning. Dessutom anges uppgifter om deponins stängning och eftervård samt kontroll i anslutning till dessa. Uppgifterna skall anges om de inte har presenterats i marktäkttsplanen. Därtill presenteras en *kartbilaga 1:2000 - 1:10 000* över deponierna. Om dessa uppgifter beskrivs närmare i marktäkttsplanen, kryssar man för motsvarande alternativ på blanketten.

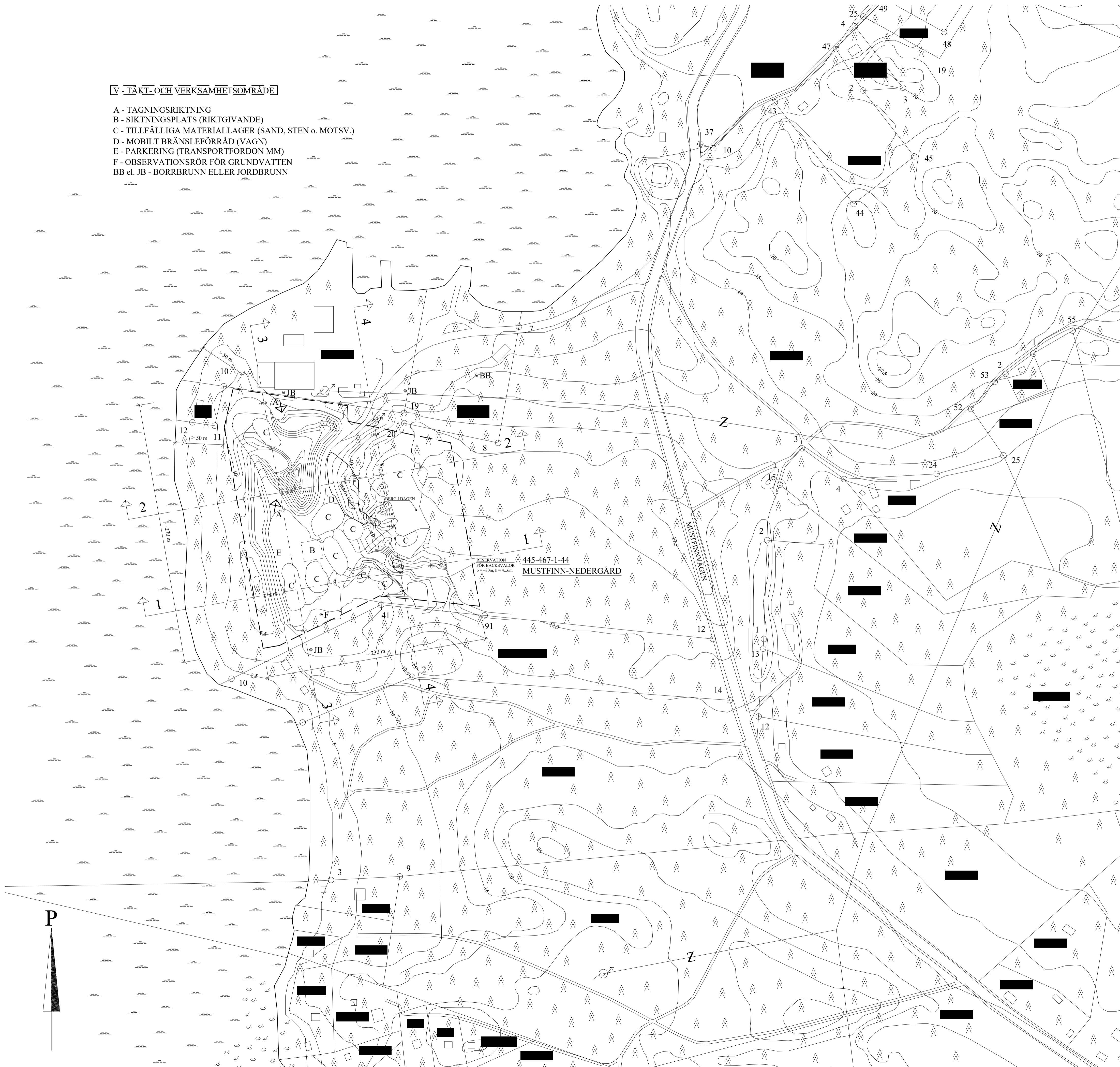
Om det icke-förorenade eller inerta utvinningsavfall som uppstår vid täktverksamheten lagras och deponeras på täktområdet i mer än tre år bör planen för hantering av utvinningsavfall även innehålla information om platsen där ifrågavarande avfall behandlas, dvs. **om deponi för utvinningsavfall**. Om utvinningsavfallet är annat än icke-förorenat eller inert ska en deponi inrättas inom 1 år.

4. TILLÄGGSUPPGIFTER FÅS AV

Ange den personens kontaktuppgifter som kan ge närmare information om utvinningsavfallsplanen.

V - TÄKT- OCH VERKSAMHETSOMRÅDE

- A - TAGNINGSRIKTNING
- B - SIKTNINGSPLATS (RIKTVIVANDE)
- C - TILLFÄLLIGA MATERIALLAGER (SAND, STEN o. MOTSV.)
- D - MOBILT BRÄNSLEFÖRRÅD (VAGN)
- E - PARKERING (TRANSPORTFORDON MM)
- F - OBSERVATIONSRÖR FÖR GRUNDEVATTEN
- BB el. JB - BORRBRUNN ELLER JORDBRUNN

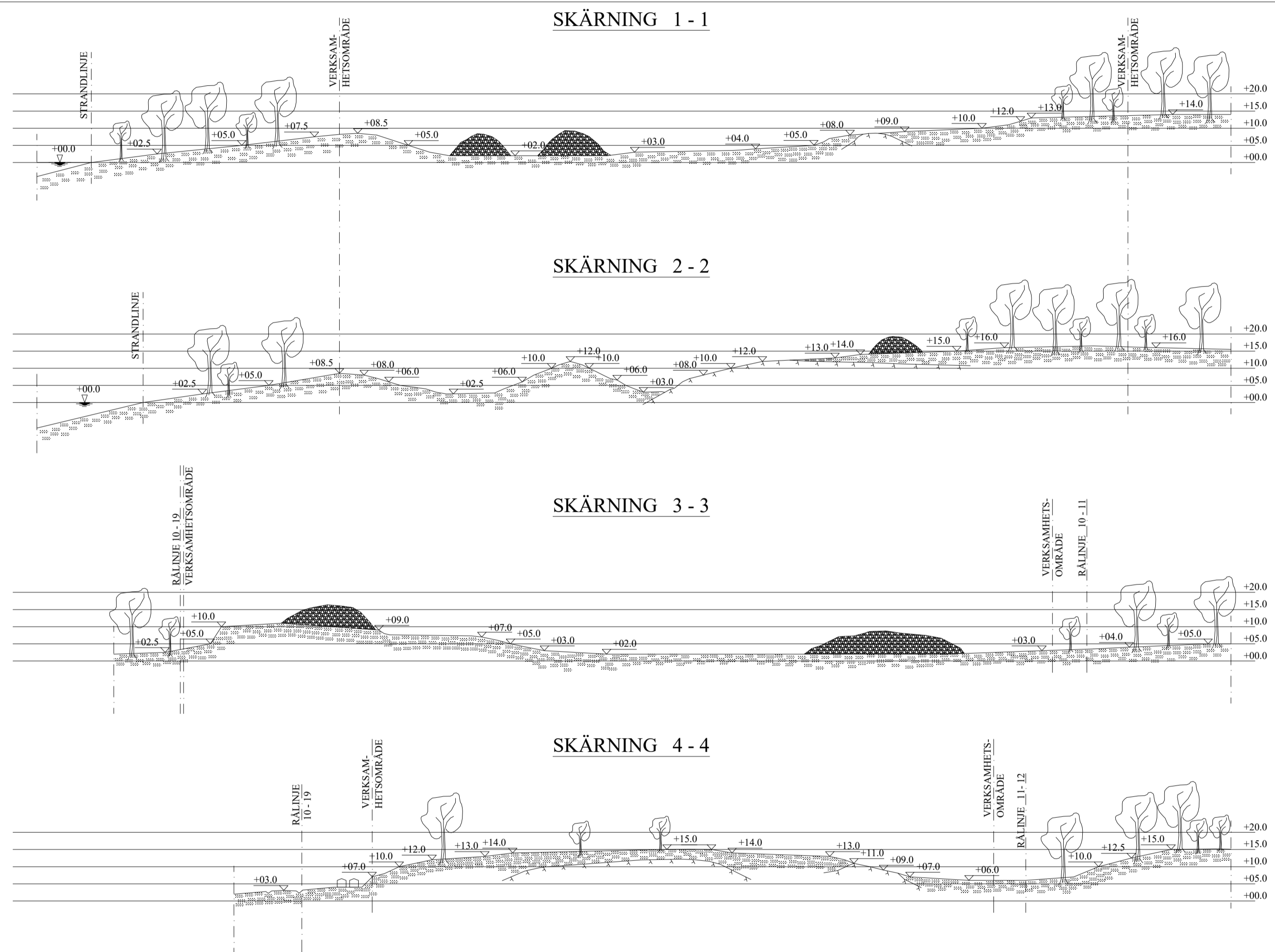


TUNNUS	MUUTOS	SUUNN.	PÄIVÄYS	TÄRK.
--------	--------	--------	---------	-------

Stadsdel / By MUSTFINNÖ	Kvarter MUSTFINN-NEDERGÅRD	Tomt / Rar. 445-467-1-44	Mysaligheternas arkiveringsdata
Byggnadsbegränsning MARKTÄKT	Byggnadsobjektets namn och adress KULJETUS JA KAIVUU SIIVONEN OY AB	Byggnadsobjektets adress MUSTFINNVÄGEN 535	Ritningsklass HUVUDRITNING
Byggnadsobjektets adress 21600 PARGAS	Ritningsområde NULÄGE	Ritningsområde SITUATIONSPLAN	Löpande nummer Skala 1:2000
Planerarens namn, datum och underskrift KORPO 31.5.2024	Projekt- och ritningsnummer ARK KULJISI - 211	Ändring	



JOAKIM NYSTRÖM, BI (YH)

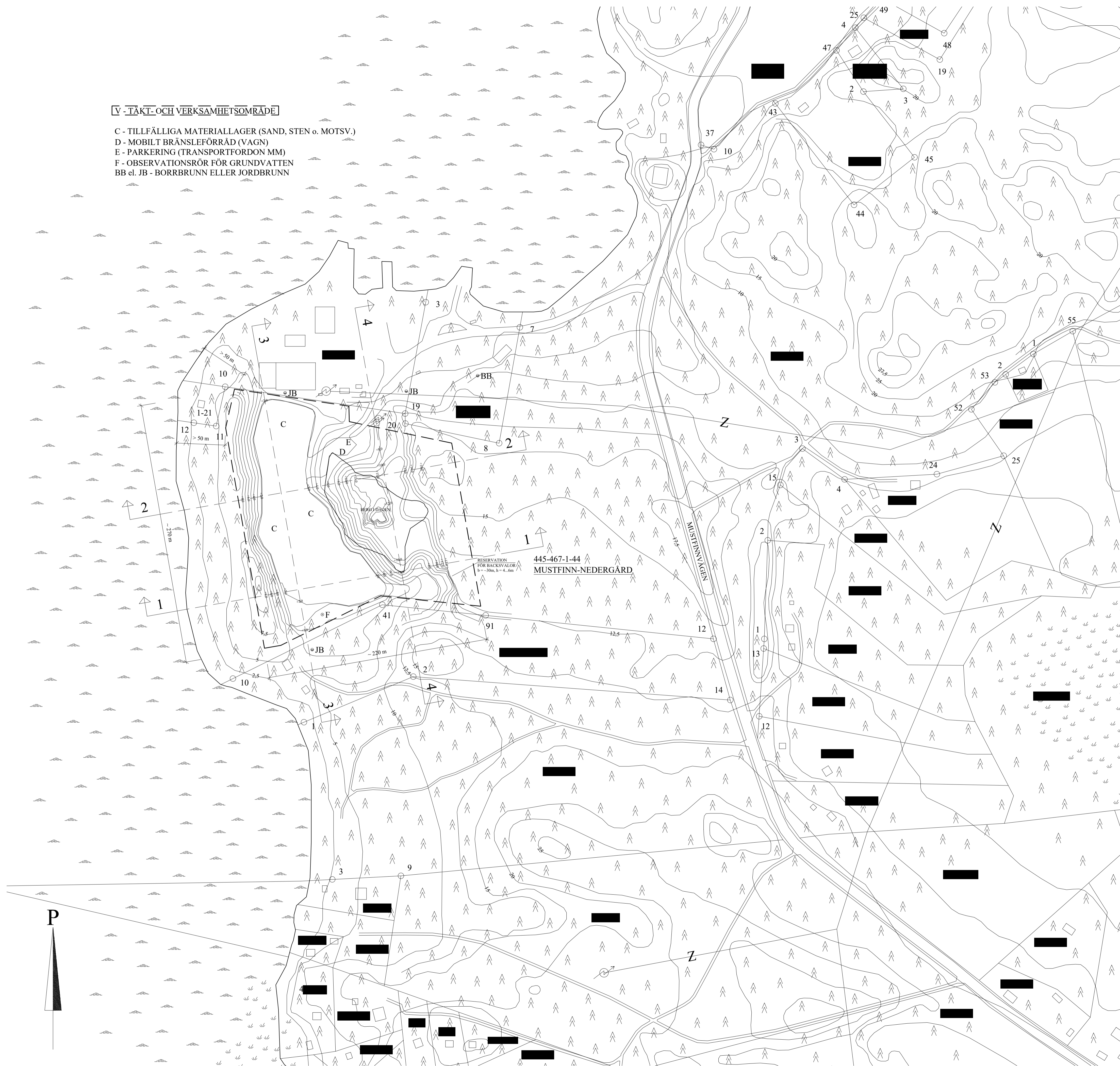


TUNNUS	MUUTOS	SUNN	PÄIVÄYS
		TARK.	

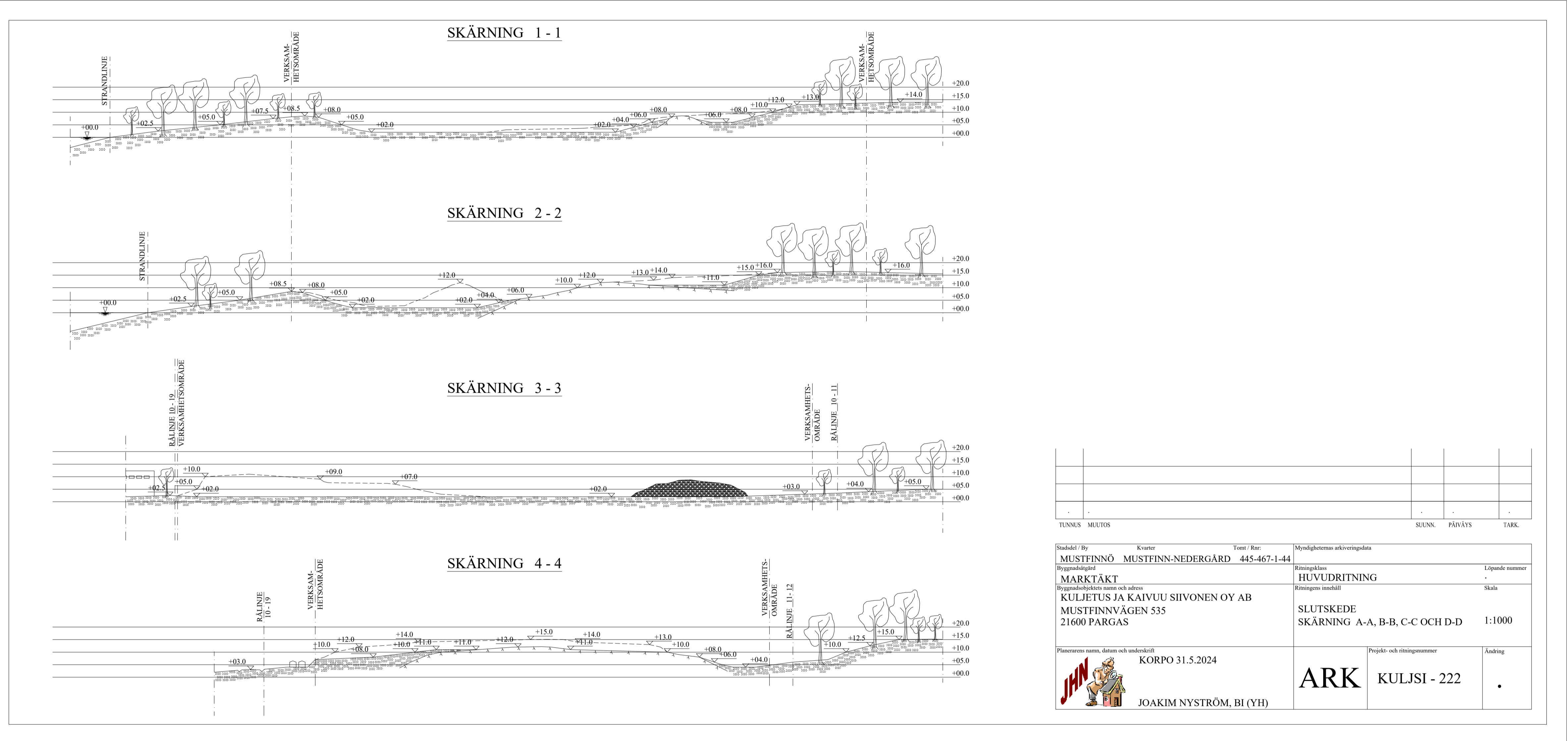
Stadsdel / By	Kvarter	Tomt / Rnr:	Myndigheternas arkiveringsdata
MUSTFINNÖ	MUSTFINN-NEDERGÅRD	445-467-1-44	
Byggnadslagård			Ritningsklass
MARKTÄKT			HUVUDRITNING
Byggnadsbyråns namn och adress			Ritningens innehåll
KULJETUS JA KAIUU SIIVONEN OY AB			Skala
MUSTFINNVÄGEN 535			NULÄGE
21600 PARGAS			SKÄRNING A-A, B-B, C-C OCH D-D
			1:1000
Planerarens namn, datum och underskrift		Projekt- och ritningsnummer	Ändring
 KORPO 31.5.2024		ARK KULJSI - 212	.
JOAKIM NYSTRÖM, BI (YH)			

V - TÄKT- OCH VERKSAMHETSOMRÅDE

- C - TILLFÄLLIGA MATERIALLAGER (SAND, STEN o. MOTSV.)
- D - MOBILT BRÄNSLEFÖRRÅD (VAGN)
- E - PARKERING (TRANSPORTFORDON MM)
- F - OBSERVATIONSRÖR FÖR GRUNDEVATTEN
- BB el. JB - BORRBRUNN ELLER JORDBRUNN



TUNNUS		MUIUTOS		SUUNN.		PÄIVÄYS		TARK.	
Stadsdel / By	Kvarter	Tomt / Rar:		Mysaligheternas arkiveringsdata					
MUSTFINNÖ	MUSTFINN-NEDERGÅRD	445-467-1-44		Ritningsklass		Löpande nummer			
Byggnadsbegränsning				HUVUDRITNING		-			
MARKTÄKT				Ritningsområde		Skala			
KULJETUS JA KAIVUU SIIVONEN OY AB				Ritningsområde		-			
MUSTFINNVÄGEN 535				SLUTSKEDE		1:2000			
21600 PARGAS				SITUATIONSPLAN		-			
Planerarens namn, datum och underskrift				Projekt- och ritningsnummer		Ändring			
KORPO 31.5.2024				ARK		KULJISI - 221		.	
				JOAKIM NYSTRÖM, BI (YH)					



TUNNUS	MUUTOS	SUNN	PÄIVÄYS
		TARK.	

Stadsdel / By	Kvarter	Tomt / Rnr:	Myndigheternas arkiveringsdata
MUSTFINNÖ	MUSTFINN-NEDERGÅRD	445-467-1-44	
Byggnadsåtgärd	MARKTÅKT	Ritningsklass	Löpande nummer
		HUVUDRITNING	.
Byggnadsobjektets namn och adress	KULJETUS JA KAIUUU SIIVONEN OY AB	Ritningens innehåll	Skala
	MUSTFINNVÄGEN 535	SLUTSKEDE	
	21600 PARGAS	SKÄRNING A-A, B-B, C-C OCH D-D	1:1000
Pluserens namn, datum och underskrift	KORPO 31.5.2024	Projekt- och ritningsnummer	Ändring
		ARK	KULJSI - 222
JOAKIM NYSTRÖM, BI (YH)			.