
Kokousaika 19.10.2023 klo 18.00 – 19.40

Kokouspaikka Ihoden koulu

Kutsutut

Aerila, Ville	Laine, Markku
Alitalo, Mika	Lehtinen, Janne
Arvonen, Heidi	Lehto Elsi
Gottschalk, Piia	Mäkimattila, Maria
Halminen, Tino	Nurmi, Jyrki
Huttela, Helka	Pirttinokka, Sinikka
Juhola, Lauri	Roos, Miikka
Junkola-Lehtonen, Maija	Saarnio, Juha
Kaupinsalo, Sirpa	Seikkula, Jani
Kim, Anna	Uusi-Oukari, Pirkko
Koivula, Hannele	Valmunen-Karru, Teija
	Vilponen, Jouko

Muut osallistujat Topi, Krista
Siivonen, Sanna

talous- ja hallintojohtaja, esittelijä
pöytäkirjanpitäjä

Laillisuus ja päätösvaltaisuus Kokous todetaan laillisesti koolle kutsutuksi ja päätösvaltaiseksi.

Asiat 38–56

Pöytäkirjan tarkastustapa Valitaan pöytäkirjantarkastajiksi jäsenet Koivula Hannele ja Laine Markku

Puheenjohtaja

Pöytäkirjanpitäjä

Pöytäkirjan allekirjoitus

Miikka Roos

Sanna Siivonen

Pöytäkirjan tarkastus Pöytäkirja tarkastetaan toimitelimen päättämällä tavalla (hallintosääntö § 138).

Pöytäkirjan nähtävillä olo Pöytäkirja pidetään yleisesti nähtävänä Pyhärannan kunnan yleisessä tietoverkossa osoitteessa pyharanta.tweb.fi siten, kun siitä kuntalain 140 §:ssä säädetään.

38 § KOKOUKSEN LAILLISUUDEN TOTEAMINEN

Kvalt 19.10.2023 § 38

Hallintosäännön (KV 15.3.2022 § 15) 79 § mukaan kokouskutsu on lähetettävä viimeistään seitsemän (7) päivää ennen kokousta toimittamalla kutsu sähköpostitse toimielimen jäsenelle sekä muille kokoukseen kutsuttaville.

Toimielimen koolle kutsuu puheenjohtaja tai hänen estyneenä ollessaan varapuheenjohtaja.

Kutsu 19.10.2023 pidettävään kokoukseen on toimitettu sähköpostitse valtuutetuille ja tarkastuslautakunnan puheenjohtajalle 12.10.2023. Esityslista on julkaistu kunnan nettisivuilla 12.10.2023.

Kokouksessa läsnä olevat todetaan nimenhuudolla.

Lisätietojen antaja: va. kunnanjohtaja Jukka Laiho, p. 044 738 3413
jukka.laiho@pyharanta.fi

Päätös: Kokous todettiin laillisesti koollekutsutuksi ja päätösvaltaiseksi.

39 § PÖYTÄKIRJANTARKASTAJIEN VALINTA

Kvalt 19.10.2023 § 39

Hallintosäännön 138 § mukaan pöytäkirja tarkistetaan toimielimen päättämällä tavalla. Mikäli kokouksessa käsiteltyyn asiaan on ilmoitettu jätettävän eriävä mielipide, on eriävä mielipide mahdollisuus jättää viimeistään kokousta seuraavana päivänä, jolloin pöytäkirjaa ei tältä osin saa tarkastaa ennen määräajan umpeutumista.

Pöytäkirjan allekirjoittaa pöytäkirjan laatinut henkilö ja sen varmentaa allekirjoituksellaan puheenjohtaja. Varmennettu pöytäkirja annetaan viipymättä toimielimen kokouksessaan valitsemien pöytäkirjantarkastajien tarkastettavaksi.

Ehdotus (pj): Valitaan pöytäkirjantarkastajiksi aakkosellisen vuorojärjestyksen mukaisesti Huttela Helka ja Juhola Lauri. Pöytäkirja tarkastetaan kokousta seuraavana päivänä, mikäli kirjallisia eriäviä mielipiteitä ei jätetä.

Lisätietojen antaja: va. kunnanjohtaja Jukka Laiho, p. 044 738 3413

jukka.laiho@pyharanta.fi

Päätös: Valitaan pöytäkirjantarkastajiksi Koivula Hannele ja Laine Markku. Pöytäkirja tarkastetaan kokousta seuraavana päivänä, mikäli kirjallisia eriäviä mielipiteitä ei jätetä.

Pöytäkirja tarkastetaan pöytäkirjantarkastajien kanssa heti kokouksen jälkeen ja Visma Sign allekirjoittamiset tehdään seuraavana päivänä.

47 § TYÖ- JA ELINKEINOPALVELUJEN UUDISTUS 2025

Khall 20.6.2023 § 146

Liitteet:

Liite 5 Suuntaviivat Turun työllisyysalueen palvelustrategialle 7.6.2023

Liite 6 Esimerkki vastuunjaosta palvelutuotannossa

Liite 7 Valmisteluorganisaatio ja valmistelun aikataulu

Liite 8 Projektiorganisaatio

Liite 9 Kustannusten jakautuminen

Valmistelija: vs.kj. Olli Lahtonen

Kuntajohtajien ohjausryhmä on 7.6.2023 pidetyssä kokouksessa päättänyt esittää yhteisen työllisyysalueen valmistelun käynnistämistä sekä hyväksynyt työllisyysalueen valmistelun organisointia ja valmistelun periaatteita koskevan aiesopimuksen. Seuraavaksi aiesopimus lähetetään kunkin kunnan poliittiseen päätöksentekoon.

Tausta ja tavoitteet:

Eduskunta hyväksyi keväällä 2023 lakipaketin julkisten työvoima- ja yrityspalveluiden uudelleen järjestämisestä. Päätöksellä julkisten työvoimapalvelujen järjestämisvastuu siirretään työ- ja elinkeinoistoilta kunnille 1.1.2025. Uudistuksella halutaan parantaa työvoiman kysynnän ja tarjonnan kohtaantoa ja nopeuttaa työllistymistä. Tavoitteena on tuoda julkiset työllisyyspalvelut lähemmäksi asiakkaita osaksi kuntien elinvoimatehtäviä.

Uudistuksen keskeiset sisällöt koskevat järjestämisvastuuta, palveluja, rahoitusta, henkilöstöä ja tietojärjestelmäkokonaisuutta.

Järjestämisvastuu:

Kunta voi järjestää kunnan vastuulle kuuluvat työvoimapalvelut itse, jos kunnan työvoiman määrä on vähintään 20 000 henkilöä. Jos kunnan työvoiman määrä on alle 20 000 henkilöä, sen on muodostettava palveluiden järjestämiseksi yhteistoiminta-alue (työllisyysalue) yhdessä yhden tai useamman kunnan kanssa niin, että työvoiman määrä on vähintään 20 000. Työllisyysalueen tulee olla maantieteellisesti yhtenäinen, työmarkkinoiden ja työssäkäynnin kannalta toimiva alue.

Maantieteellisellä yhtenäisyydellä tarkoitetaan sitä, että jokaisella työllisyysalueeseen kuuluvalla kunnalla on yhteinen raja vähintään yhden muun samaan työllisyysalueeseen kuuluvan kunnan kanssa. Työmarkkinoiden ja työssäkäynnin kannalta toimivalla alueella tarkoitetaan aluetta, jolla työssäkäyntiin liittyvä pendelöinti kuntien välillä tai toiseen kuntaan on yleistä. Työmarkkinoiden toimivuus lähtökohtaisesti edellyttää esimerkiksi keskuskaupungin, jonne pendelöinti pääasiassa kohdistuu, sisällyttämistä alueeseen.

Järjestämisvastuun kriteereistä voidaan poiketa muun muassa saaristolaisuuden tai pitkien etäisyyksien vuoksi.

Työllisyysalueen muodostavien kuntien tulee sopia työvoimapalveluiden ja niihin liittyvien tehtävien järjestämisestä kuntalain tarkoittamassa lakisääteisessä yhteistoiminnassa. Tällöin viranomaiselle kuuluvaa toimivaltaa käyttää vastuukunta tai kuntayhtymä. Järjestämisvastuussa oleva kunta tai kuntayhtymä vastaa palveluiden ja tehtävien osalta yhdenvertaisesta saatavuudesta, tarpeen, määrän ja laadun määrittämisestä, tuottamistavasta, tuottamisen valvonnasta, viranomaiselle kuuluvan toimivallan käyttämisestä. Vastuukunta tai kuntayhtymä voi sopia, että viranomaistoimivaltaa sisältäviä tehtäviä hoitaa myös jokin muu työllisyysalueen kunta kuin järjestämisvastuussa oleva kunta. Viranomaiselle kuuluvaa toimivaltaa voidaan myös siirtää toiselle työllisyysalueelle.

Palvelut:

Uudistuksessa kuntien järjestämisvastuulle siirtyvät seuraavat työllisyys- ja yrityspalvelut ja niihin liittyvät tukitoiminnot: työnvälityspalvelut; tieto-, neuvonta- ja ohjauspalvelut; valmennus; työvoimakoulutus; muutosturvakoulutus; henkilöasiakaan palveluprosessiin liittyvä asiantuntija-arviointi; lain mukaiset kokeilut; työttömyysetuudella tuettu työnhakijan omaehtoinen opiskelu; työnantajalle ja henkilöasiakkaalle myönnettävät tuet ja korvaukset.

Rahoitus:

Kunnille siirtyvät palvelut muodostavat uuden valtionosuustehtävän, johon osoitetaan 100-prosenttinen valtionosuus. Peruspalvelujen valtionosuuden lisäys kohdennetaan työikäisen väestön (47 %) ja työttömien määrän (47 %) perusteella sekä vieraskielisyyskriteerin (6 %) kautta. Rahoitus tarkistetaan vuosittain. Palveluiden rahoituksessa on kahden vuoden siirtymäaika. Työllisyysalueen kunnat vastaavat palveluiden rahoituksesta, vaikka järjestämisvastuu on siirretty toiselle kunnalle tai kuntayhtymälle.

Uudistuksessa kuntien vastuu työttömyystuen perusosan kustannuksista laajenee. Kunnan vastuu työttömyysturvan rahoituksesta alkaa nykyistä aiemmin ja kasvaa portaittain. Kunnan vastuu työttömyysetuuksien rahoituksesta koskee jatkossa työmarkkinatuen lisäksi myös peruspäivärahaa sekä perusosan suuruisia osuutta ansiopäivärahasta. Kunnan rahoitusvastuu määräytyy työnhakijan työttömyysetuuspäivien kertymän perusteella. Kannustavan rahoitusmallin mukaisesti jatkossa pelkkä työttömän aktivointi eli palveluihin ohjaaminen ei vaikuta kunnan rahoitusvastuuseen työttömyysturvasta. Etuuksien maksuvastuu kompensoidaan valtionosuuksina. Korvaus lasketaan poikkileikkaustilanteissa.

Henkilöstö:

TE-toimiston ja ELY-keskuksen henkilöstö siirtyy kuntiin tai kuntayhtymiin liikkeenluovutuksella vanhoina työntekijöinä. Kuntien henkilöstöön uudistus voi vaikuttaa muuttuvina työtehtävinä. Uudistuksen valmistelussa tulee noudattaa ennakoivaa sekä henkilöstön nykyisen osaamisen huomioivaa henkilöstöpolitiikkaa. Henkilöstö otetaan mukaan uudistuksen valmisteluun ja toteutukseen, etenkin uusien toimintatapojen kehittä-

tämiseen. Varsinais-Suomessa uudistus koskee 300-350 TE-hallinnon työntekijää.

Tietojärjestelmäkokonaisuus:

Kunnille ja alueille tulee käyttövelvoite valtion TE-palveluihin tarjoamaan tietojärjestelmäkokonaisuuteen. Työvoimapalveluiden valtakunnallisen tietovarannon, palvelualustan ja asiakastietojärjestelmäkokonaisuuden kehittämisestä ja ylläpidosta vastaa KEHA-keskus. Kunnat voivat hankkia asiakastietojärjestelmäkokonaisuutta täydentäviä lisäosia, joiden osalta KEHA määrittää tekniset ja tietoturvaan liittyvät vaatimukset.

Valmistelu Varsinais-Suomessa:

Maakunnan kunnat aloittivat uudistusta koskevan vuoropuhelun syksyllä 2023 ja yhteisen valmistelun alkuvuodesta 2023. Tammi-maaliskuun aikana toteutetun skenaariotyön tavoitteena oli määrittää maakuntaan muodostettavat työllisyysalueet. Tämän työn lopputuloksena Varsinais-Suomeen on muodostumassa kaksi aluetta. Salon työllisyysalueen ovat muodostamassa Salon kaupunki, Someron kaupunki, Kosken TI kunta ja Marttilan kunta. Turun työllisyysalueen ovat muodostamassa Auran kunta, Kaarinan kaupunki, Kemiönsaaren kunta, Kustavin kunta, Laitilan kaupunki, Liedon kaupunki, Loimaan kaupunki, Maskun kunta, Mynämäen kunta, Naantalin kaupunki, Nousiaisten kunta, Oripään kunta, Paimion kaupunki, Paraisten kaupunki, Pyhärannan kunta, Pöytyän kunta, Raision kaupunki, Rusko kunta, Sauvon kunta, Taivassalon kunta, Turun kaupunki, Uudenkaupungin kaupunki ja Vehmaan kunta. Turun työllisyysalueen väestöpohja on 422 000 henkeä ja työvoimapohja 202 000 henkeä.

Turun työllisyysalueen valmistelua koskeva aiesopimus:

Turun työllisyysalueen valmistelu käynnistyi toukokuussa 2023. Valmistelun tueksi on laadittu aiesopimus. Aiesopimuksen tarkoituksena on ilmaista kuntien tahtotila työllisyysalueen muodostamiseksi vastuukuntamallilla ja sopimusperusteisesti. Aiesopimuksessa linjataan työllisyysaluevalmistelun ohjauksesta, operatiivisesta valmistelusta ja valmistelun rahoituksesta sekä valmistelua ohjaavista periaatteista. Sopimusperusteisuudella tarkoitetaan sitä, että järjestämisvastuussa oleva vastuukunta voi sopia, että viranomaistoimivaltaa sisältäviä tehtäviä hoitaa myös jokin muu sopimuksen osapuolena oleva kunta kuin järjestämisvastuussa oleva kunta.

Aiesopimuksessa esitetään, että työllisyysalueen hallintomuoto on vastuukunta ja vastuukuntana toimii Turun kaupunki.

Turun työllisyysalueen valmistelun aikataulu:

Kuntien on toimitettava valtioneuvostolle ilmoitukset järjestämisvastuun toteutuksesta lokakuun 2023 loppuun mennessä. Samassa yhteydessä on toimitettava suunnitelma työvoimapalvelujen järjestämisestä. Suunnitelmasta on käytävä ilmi:

1) laissa tarkoitettujen tehtävien hoitamiseen varattavat taloudelliset ja henkilöstövoimavarat sekä niiden kohdentuminen;

-
- 2) laissa tarkoitettujen palvelujen tuottamista ja kohdentamista koskevat ratkaisut;
 - 3) toimipisteiden määrä ja sijoittuminen;
 - 4) yhteistyötahot ja -muodot;
 - 5) työperäisen maahanmuuton, työvoiman ja työpaikkojen kohtaannon sekä työvoiman liikkuvuuden edistäminen;
 - 6) varautuminen rakennemuutostilanteisiin.

Ilmoitus järjestämisvastuun toteutuksesta ja suunnitelma työvoimapalvelujen järjestämisestä on valmisteltava elo-syyskuussa kaikkien valmisteluun osallistuvien kuntien päätöksentekoaikataulut huomioiden.

Ehdotus (vs.kj): Pyhärannan kunta päättää hyväksyä aiesopimuksen Turun työllisyysalueen muodostamisesta vastuukuntamallilla. Pyhärannan kunta osallistuu työllisyysalueen valmistelusta aiheutuvien kustannusten rahoitukseen.

Päätös: Ehdotuksen mukaan

Khall 10.10.2023 § 225

Valmistelija: va. kunnanjohtaja Jukka Laiho

LIITTEET:

1. Järjestämissuunnitelma LOPULLINEN.doc
2. Turun työllisyysalueen yhteistoimintasopimus LOPULLINEN.doc

Yhteistoimintasopimus Turun työllisyysalueesta

Tausta ja tavoitteet:

Eduskunta hyväksyi keväällä 2023 lakipaketin julkisten työvoima- ja yrittäjäpalveluiden uudelleen järjestämisestä. Vastuu työnhakijoille ja yrityksille ja muille työnantajille tarjottavista työvoimapalveluista siirretään valtiolta pääosin kuntien vastuulle 1.1.2025. Uudistuksella halutaan parantaa työvoiman kysynnän ja tarjonnan kohtaantoa ja nopeuttaa työllistymistä. Tavoitteena on tuoda julkiset työllisyyspalvelut lähemmäksi asiakkaita osaksi kuntien elinvoimatehtäviä.

Uudistuksen keskeiset sisällöt koskevat järjestämisvastuuta, palveluja, rahoitusta, henkilöstöä ja tietojärjestelmäkokonaisuutta.

Järjestämisvastuu:

Kunta voi järjestää kunnan vastuulle kuuluvat työvoimapalvelut itse, jos kunnan työvoiman määrä on vähintään 20 000 henkilöä. Jos kunnan työvoiman määrä on alle 20 000 henkilöä, sen on muodostettava palveluiden järjestämiseksi yhteistoiminta-alue (työllisyysalue) yhdessä yhden tai useamman kunnan kanssa niin, että työvoiman määrä on vähintään 20 000. Työllisyysalueen tulee olla maantieteellisesti yhtenäinen, työmarkkinoiden ja työssäkäynnin kannalta toimiva alue.

Työllisyysalueen muodostavien kuntien tulee sopia työvoimapalvelujen ja niihin liittyvien tehtävien järjestämisestä kuntalain tarkoittamassa lakisääteisessä yhteistoiminnassa.

Palvelut:

Uudistuksessa kuntien järjestämisvastuulle siirtyvät seuraavat työllisyys- ja yrityspalvelut ja niihin liittyvät tukitoiminnot. Työllisyys- ja yrityspalveluja ovat: työnvälityspalvelut tieto-, neuvonta- ja ohjauspalvelut; valmennus; työvoimakoulutus; muutosturvakoulutus; henkilöasiakaan palveluprosessiin liittyvä asiantuntija-arviointi; lain mukaiset kokeilut; työttömyysetuudella tuettu työnhakijan omaehtoinen opiskelu; työnantajalle ja henkilöasiakkaalle myönnettävät tuet ja korvaukset.

Rahoitus:

Kunnille siirtyvät palvelut muodostavat uuden valtionosuustehtävän, johon osoitetaan 100-prosenttinen valtionosuus. Peruspalvelujen valtionosuuden lisäys kohdennetaan työikäisen väestön ja työttömien määrän perusteella sekä vieraskielisyyskriteerin kautta. Rahoitus tarkistetaan vuosittain. Palveluiden rahoituksessa on kahden vuoden siirtymäaika. Työllisyysalueen kunnat vastaavat palveluiden rahoituksesta, vaikka järjestämisvastuu on siirretty toiselle kunnalle tai kuntayhtymälle.

Uudistuksessa kuntien vastuu työttömyystuen perusosan kustannuksista laajenee. Kunnan vastuu työttömyysturvan rahoituksesta alkaa nykyistä aiemmin ja kasvaa portaittain. Kunnan vastuu työttömyysetuuksien rahoituksesta koskee jatkossa työmarkkinatuen lisäksi myös peruspäivärahaa sekä perusosan suuruista osuutta ansiopäivärahasta. Kunnan rahoitusvastuu määräytyy työnhakijan työttömyysetuuspäivien kertymän perusteella. Kannustavan rahoitusmallin mukaisesti jatkossa pelkkä työttömän aktivointi eli palveluihin ohjaaminen ei vaikuta kunnan rahoitusvastuuseen työttömyysturvasta. Etuuksien maksuvastuu kompensoidaan valtionosuuksina. Korvaus lasketaan poikkileikkaustilanteissa.

Henkilöstö:

TE-toimiston ja ELY-keskuksen henkilöstö siirtyy kuntiin tai kuntayhtymiin liikkeenluovutuksella vanhoina työntekijöinä. Kuntien henkilöstöön uudistus voi vaikuttaa muuttuvina työtehtävinä. Uudistuksen valmistelussa tulee noudattaa ennakoivaa sekä henkilöstön nykyisen osaamisen huomioivaa henkilöstöpolitiikkaa. Henkilöstö otetaan mukaan uudistuksen valmisteluun ja toteutukseen, etenkin uusien toimintatapojen kehittämiseen.

Tietojärjestelmäkokonaisuus:

Kunnille ja alueille tulee käyttövelvoite valtion TE-palveluihin tarjoamaan tietojärjestelmäkokonaisuuteen. Työvoimapalveluiden valtakunnallisen tietovarannon, palvelualustan ja asiakastietojärjestelmäkokonaisuuden kehittämisestä ja ylläpidosta vastaa KEHA-keskus. Kunnat voivat hankkia asiakastietojärjestelmäkokonaisuutta täydentäviä lisäosia, joiden osalta KEHA määrittää tekniset ja tietoturvaan liittyvät vaatimukset.

Valmistelu Varsinais-Suomessa:

Maakunnan kunnat aloittivat uudistusta koskevan vuoropuhelun syksyllä 2023 ja yhteisen valmistelun alkuvuodesta 2023. Tammi-maaliskuun ai-

kana toteutetun skenaariotyön tavoitteena oli määrittää maakuntaan muodostettavat työllisyysalueet. Tämän työn lopputuloksena Varsinais-Suomeen on muodostumassa kaksi aluetta, Turun työllisyysalue ja Salon työllisyysalue, jotka kattaisivat kaikki maakunnan kunnat. Salon työllisyysalueeseen kuuluisivat Salon kaupunki, Someron kaupunki, Kosken TI kunta ja Marttilan kunta.

Turun työllisyysalueen valmistelua koskeva aiesopimus:

Turun työllisyysalueen valmistelu käynnistyi toukokuussa 2023. Valmisteluun ovat osallistuneet Auran kunta, Kaarinan kaupunki, Kemiönsaaren kunta, Kustavin kunta, Laitilan kaupunki, Liedon kaupunki, Loimaan kaupunki, Maskun kunta, Mynämäen kunta, Naantalin kaupunki, Nousiaisten kunta, Oripään kunta, Paimion kaupunki, Paraisten kaupunki, Pyhärannan kunta, Pöytyän kunta, Raision kaupunki, Rusko kunta, Sauvon kunta, Taivassalon kunta, Turun kaupunki, Uudenkaupungin kaupunki ja Vehmaan kunta. Valmistelua on koordinoitunut Turun kaupunki.

Työllisyysalueen valmistelua on ohjannut kuntien hyväksymä aiesopimus. Aiesopimuksessa linjattiin työllisyysalueen muodostamisesta vastuukuntamallilla. Vastuukuntana Turun työllisyysalueella toimisi Turun kaupunki. Viranomaistoimivaltaa sisältäviä tehtäviä voisi hoitaa myös jokin muu sopimuksen osapuolena oleva kunta.

Turun työllisyysaluetta koskeva yhteistoimintasopimus ja suunnitelma työvoimapalvelujen järjestämisestä:

Kuntien on toimitettava valtioneuvostolle ilmoitukset järjestämisvastuun toteutuksesta lokakuun 2023 loppuun mennessä. Samassa yhteydessä on toimitettava suunnitelma työvoimapalvelujen järjestämisestä.

Yhteistoimintasopimus:

Yhteistoimintasopimuksen osapuolet sopivat työvoimapalvelujen järjestämisestä annetussa laissa (380/2023) tarkoitettujen julkisten työvoimapalvelujen järjestämisestä. Sopimuksen osapuolet muodostavat työvoimapalveluiden järjestämisen yhteistoiminta-alueen. Työllisyysalueen kunnat järjestävät järjestämislain mukaiset työvoimapalvelut ja niihin liittyvät tehtävät kuntalain 8 §:n tarkoittamana yhteistoimintana niin sanottu vastuukuntamallilla kuntalain 51 §:n mukaisesti.

Työvoimapalveluiden järjestämisvastuu ja siihen liittyvät tehtävät siirtyvät vastuukunnalle eli Turun kaupungille. Vastuukunta vastaa kuntalain 8 §:n 2 momentin mukaisesti palvelujen ja muiden toimenpiteiden

1. yhdenvertaisesta saatavuudesta,
2. tarpeen, määrän ja laadun määrittelemisestä,
3. tuottamistavasta,
4. tuottamisen valvonnasta ja
5. viranomaiselle kuuluvan toimivallan käyttämisestä.

Kuntalain 8 §:n 3 momentin mukaisesti kunta vastaa tehtäviensä rahoituksesta, vaikka järjestämisvastuu on siirretty toiselle kunnalle tai kunta-yhtymälle.

Järjestämisvastuussa oleva kunta voi sopia työvoimaviranomaiselle kuuluvan toimivallan delegoimisesta työllisyysalueen jäsenkunnalle siten kuin kuntalain 54 §:ssä säädetään sopimuksesta viranomaistehtä-

vän hoitamiseksi. Lainsäädännön muuttuessa myös yhteistoimintasopimukseen sisältyvät tehtävät muuttuvat vastaavasti. Muista kuin lakisääteisistä palveluista, tehtävistä ja yhteistyöstä sekä niistä aiheutuvista kustannuksista sovitaan erillisin sopimuksin.

Työllisyysalueen päätöksenteossa ja hallinnossa noudatetaan kuntia koskevaa lainsäädäntöä sekä Turun kaupungin sääntöjä, määräyksiä ja ohjeita. Turun työllisyysalueen päätöksentekuelin on lautakunta, joka toimii osana Turun kaupungin organisaatiota työvoimapalveluiden lakisääteisten tehtävien järjestämisessä työllisyysalueen kuntien yhteisenä monijäsenenä toimielimenä ja työllisyysalueen työvoimaviranomaisena.

Toimielimessä on kolmesta (13) työllisyysalueen kuntien valtuustojen toimikaudekseen valitsemaa jäsentä. Turun kaupunginvaltuusto valitsee kuusi (6) jäsentä ja kullekin henkilökohtaisen varajäsenen.

Kaarinan kaupungin, Liedon kaupungin, Paimion kaupungin ja Sauvon kunnan valtuustot valitsevat toimielimeen kaksi (2) jäsentä ja näille henkilökohtaiset varajäsenet.

Maskun kunnan, Mynämäen kunnan, Naantalinn kaupungin, Nousiaisten kunnan, Raision kaupungin ja Ruskon kunnan valtuustot valitsevat toimielimeen kaksi (2) jäsentä ja näille henkilökohtaiset varajäsenet.

Vakka-Suomen seudun kuntien, eli Kustavin kunnan, Laitilan kaupungin, Pyhärannan kunnan, Taivassalon kunnan, Uudenkaupungin kaupungin ja Vehmaan kunnan valtuustot valitsevat toimielimeen yhden (1) jäsenen ja tälle henkilökohtaisen varajäsenen.

Loimaan seudun kuntien: Auran kunnan, Loimaan kaupungin, Oripään kunnan ja Pöytyän kunnan valtuustot valitsevat toimielimeen yhden (1) jäsenen ja tälle henkilökohtaisen varajäsenen.

Turunmaan seudun kuntien: Paraisten kaupungin ja Kemiönsaaren kunnan valtuustot valitsevat toimielimeen yhden (1) jäsenen ja tälle henkilökohtaisen varajäsenen.

Varajäsenten on oltava eri kunnasta kuin varsinaisten jäsenten. Kullakin toimielimen jäsenellä on yksi ääni.

Turun kaupunginvaltuusto valitsee toimielimen jäsenistä puheenjohtajan ja varapuheenjohtajan. Puheenjohtaja on valittava Turun kaupunginvaltuuston nimeämistä jäsenistä ja varapuheenjohtaja muiden jäsenkuntien nimeämistä jäsenistä. Varapuheenjohtaja vaihtuu vuosittain kuntien suomenkielisen nimen aakkosjärjestyksen mukaisesti.

Otto-oikeus lautakunnan päätöksiin säilyy. Turun kaupunki voi käyttää otto-oikeutta lautakunnan päätöksiin, mikäli lautakunnan päätös on yhteistoimintasopimuksen, lain, määräysten tai valtuuston talousarviopäätöksen vastainen, rikkoo kuntien yhdenmukaista kohtelua taikka aiheuttaa vahinkoa tai haittaa työllisyysalueen kunnalle. Ennen otetun päätöksen uudelleenkäsittelyä asia tulee käsitellä kuntajohtajakokouksessa. Niille kunnille, joita asia koskee, tulee varata tilaisuus lausua asiassa.

Otto-oikeuden käyttämistä voi pyytää mikä tahansa työllisyysalueen kunta.

Lähtökohtaisesti palveluja ja tehtäviä hoitava henkilöstö siirtyy vastuukunnan palvelukseen. Siltä osin, kun vastuukunnan toimivaltaa lakisääteisistä palveluista siirretään muulle jäsenkunnalle, näitä tehtäviä hoitava henkilöstö voi siirtyä kyseisen kunnan palvelukseen. Lakisääteisiä palveluja tuottava kunta voi palkata myös muuta henkilöstöä viranomaistehtävien hoitoon.

Työllisyysalueeseen kuuluvat kunnat rahoittavat yhteistoiminnasta aiheutuvat kustannukset. Työvoimapalvelujen ja niihin liittyvien tehtävien järjestämiseksi kunnille osoitetaan uusi valtionosuus, jonka suuruus määräytyy kunnan työikäisen väestön, työttömien ja vieraskielisten määrän mukaan.

Kuntalain 8 §:n 3 momentin mukaisesti kunta vastaa tehtäviensä rahoituksesta, vaikka järjestämisvastuu on siirretty toiselle kunnalle tai kunta-yhtymälle.

Kunkin työllisyysalueen kunnan suhteellinen prosenttiosuus kaikkien alueen kuntien TE-palveluiden rahoitussiirtoon liittyvistä työllisyyden valtionosuuksista määrää sen rahoitusosuuden työllisyysalueen yhteisten palvelujen nettokuluista.

Kustannuksia kohdennetaan aiheuttamisperiaatteen mukaan edellyttäen, että laskutusta varten on saatavissa riittävä ja luotettava tieto sekä kustannustenjako ja laskutus on toteutettavissa kohtuullisin kustannuksin. Kustannukset, jotka saadaan suoraan maksatusjärjestelmästä, kohdennetaan käytön mukaan aiheuttamisperusteisesti.

Kuntalain 54 §:n mukaisilla toimivallan delegointia koskeville sopimuksilla myös muut työllisyysalueen kunnat kuin vastuukunta voivat tuottaa lakisääteisiä työvoimapalveluja. Tällöin palveluiden tuottamiseen tarvittava rahoitus kohdennetaan palvelua tuottavalle kunnalle. Kunta, jolle tehtävät on delegoitu, vastaa kaikista niistä aiheutuvista kustannuksista. Turun työllisyysalueen rahoitus- ja kustannustenjakomallia tarkastellaan kahden vuoden siirtymäajan jälkeen.

Järjestämissuunnitelma:

Yhteistyösopimuksen kanssa valtioneuvostolle on toimitettava suunnitelma työvoimapalvelujen järjestämisestä Turun työllisyysalueella. Työllisyysalueen tulee varmistaa yhdenvertainen palvelujen saatavuus ja laatu koko järjestämisvastuualueella. Suunnitelma kuvaa pääpiirteittäin, mitä lakisääteisiä palveluista työllisyysalueelle siirtyy ja miten nämä palvelut on tarkoitus työllisyysalueella järjestää. Suunnitelmaa tarkennetaan ja täydennetään suunnittelun edetessä ja toimielimen päätösten mukaisesti. Palvelusuunnittelu ja kehittäminen on jatkuvaa ja lähtee alueen työnhakija- ja työnantaja-asiakkaiden palvelutarpeesta.

Suunnitelman mukaisesti varmistetaan, että vastuukuntaan keskitettävien yhteisten palvelujen tuottamiseen varataan riittävät, vähintään nykyistä vastaavat henkilöstövoimavarat. Lähipalveluina tuotettavia palve-

luja voidaan tarjota paitsi vastuukunnassa sijaitsevassa toimipisteessä, myös kuntiin sijoituvissa aluetoimipisteissä, jotka voivat palvella useampaa lähekkäin sijoituvaa kuntaa. Lisäksi lähipalvelua voidaan tarjota kussakin työllisyysalueen muussa kunnassa kuntien omissa toimitiloissa jalkauttamalla henkilöstöä joko vastuukunnasta tai aluetoimipisteistä.

Työllisyyspalvelujen toimipisteverkkoa laajennetaan nykyisestä. Laajentumisen yksityiskohdat varmistuvat jatkovalmistelussa. Henkilöasiakaspalveluun varattavan henkilöstön tulee kuitenkin sijoittua mahdollisimman lähelle asiakaskuntaa kunnissa ja näiden muodostamilla toimialueilla. Työllisyysalueen vastuulla on myös yritys- ja työnantajapalvelujen yhdenvertaisen saatavuuden ja laadun varmistaminen koko järjestämisvastuualueella. Palveluja voidaan täydentää kuntien omilla henkilöstövoimavaroilla ja työllisyys- ja elinkeinopalveluilla.

Keskitetysti hoidettujen palveluiden henkilöstö sijoittuu vastuukunnan palvelukseen. Liikkeenluovutuksessa henkilöstöä on niin sovittaessa mahdollista siirtää myös palvelua paikallisesti toteuttavien kuntien palvelukseen.

Työllisyysalueen omana palvelutuotantona järjestetään viranomaispalvelut, pääsääntöisesti työnvälityspalvelut, tieto- neuvonta- ja ohjauspalvelut sekä osa asiantuntija-arvioinneista. Ostopalveluina voidaan tuottaa valtaosa valmennuksista, osa asiantuntija-arvioinneista, työvoimakoulutukset ja muutosturvakoulutukset sekä koulutuskokeilut. Ostopalvelut hankitaan lähtökohtaisesti siten, että ne ovat koko työllisyysalueen asiakkaiden käytössä. Yksittäisiä palveluja voidaan kuitenkin kohdentaa palvelutarpeen mukaan tietyille asiakasryhmille ja/tai tiettyihin kuntiin. Palveluiden hankinnan suunnittelu koordinoidaan vastuukunnassa kaikkia kuntia osallistaen ja asiakkaiden palvelutarpeen perusteella. Erityisesti heikommassa työmarkkina-asemassa olevien asiakkaiden palveluihin panostetaan kytkemällä kuntien olemassa olevat palvelut sekä kumppanien ja hankkeiden tarjoamat palvelut lakisäätöihin työvoimapalveluihin. Heikommassa asemassa olevilla asiakkailla tarkoitetaan mm. pitkään työttömänä olleita, vieraskielisiä, osatyökykyisiä ja nuoria asiakkaita.

Työllisyysalueen sisällä tehdään laajaa ja monipuolista yhteistyötä mm. muiden viranomaisten, hyvinvointialueen, yritysten, oppilaitosten ja järjestöjen kanssa. Turun työllisyysalue tekee yhteistyötä muiden työllisyysalueiden kanssa, joiden kanssa se voi solmia tehtävien siirron sopimuksia; näistä suunnitteilla on jo Turun ja Salon työllisyysalueen maksatustehtävien keskittäminen Turkuun.

Valtakunnallista yhteistyötä tehdään mm. tilanteissa, joissa joko henkilöasiakkaan tai yritysasiakkaan palvelutarve edellyttää yhteistyötä muiden työllisyysalueiden kanssa. Turun työllisyysalueen keskeisiä valtakunnallisia yhteistyötahoja ovat työ- ja elinkeinoministeriö, jolla on vastuu työvoimapalvelujen järjestämisen valtakunnallisesta ohjauksesta, sekä KEHA-keskus, joka hoitaa työvoimapalvelujen kansallisia palvelu- ja yleishallintotehtäviä ja tarjoaa viranomaisille tiettyjä keskitettyjä tukipalveluita.

Erityistä huomiota palvelujen järjestämisessä on kiinnitettävä siirtymien vauhdittamiseen ylitarjonta-aloilta kohti osaajapula- ja kohtaanto-ongelmista kärsiviä aloja sekä vieraskielisen väestön kotouttamiseen ja työllistymiseen. Myös työvoiman liikkuvuutta edistetään sekä työllisyysalueen sisällä että laajemmin. Rakennemuutostilanteisiin varaudutaan varmistamalla joustava ja nopeasti reagoiva palvelujärjestelmä.

Turun työllisyysalueen valmistelun aikataulu:

Yhteistoimintasopimus työvoimapalveluiden ja niihin liittyvien tehtävien järjestämisestä kuntalain (410/2015) tarkoittamassa lakisääteisessä yhteistoiminnassa ja ilmoitusvelvollisuuteen sisältyvä suunnitelma työvoimapalvelujen järjestämisestä toimitetaan valtioneuvostolle 31.10.2023 mennessä. Valtioneuvosto vahvistaa työllisyysalueet 27.2.2024.

Kunnat, jotka hyväksyvät Turun työllisyysaluetta koskevan yhteistoimintasopimuksen, käynnistävät toimeenpanosuunnitelman laadinnan. Turun työllisyysalueen palvelutuotannon ylösajoa ja muuta tehtävien hallitua siirtoa koskeva toimeenpano käynnistetään 1.1.2024.

Julkiset työvoimapalvelut siirtyvät kuntien järjestämisvastuulle 1.1.2025. Samalla tehtäviä valtiolla hoitava henkilöstö siirtyy kuntien palvelukseen liikkeenluovutuksella.

Päätöksen ilmoittaminen Turun kaupungille:

Tieto kunnan yhteistoimintasopimusta koskevasta päätöksestä tulee ilmoittaa Turun kaupungille 27.10.2023 mennessä.

Tahdonilmaus palvelujen tuottamisesta:

Yhteistoimintasopimuksen allekirjoittavat kunnat voivat ilmaista tahtonsa tuottaa lakisääteisiä työvoimapalveluja kuntalain 54 §:n mukaisesti. Tahdonilmaus toimitetaan vastuukunnalle samassa yhteydessä, kun sopimuksen allekirjoittava kunta ilmoittaa vastuukunnalle yhteistoimintasopimusta koskevasta päätöksestään. Tahdonilmaukset kootaan yhteistoimintasopimukseen liitettävään lisäpöytäkirjaan.

Lisätietojen antaja: va. kunnanjohtaja Jukka Laiho, puh. 044 738 3413,
jukka.laiho@pyharanta.fi

Ehdotus: va. kj. Jukka Laiho:

Kunnanhallitus hyväksyy osaltaan ja lähettää valtuustolle päätettäväksi Turun työllisyysaluetta koskevan yhteistoimintasopimuksen ja työvoimapalvelujen järjestämistä koskevan suunnitelman.

Jukka Laiho liittyi kokoukseen pykälän alussa 18.53.

Päätös: Ehdotuksen mukaan.

Kvalt 19.10.2023 § 47

Lisätietojen antaja: va. kunnanjohtaja Jukka Laiho, puh. 044 738 3413,
jukka.laiho@pyharanta.fi

Ehdotus: Valtuusto hyväksyy Turun työllisyysaluetta koskevan yhteistoimintasopimuksen ja työvoimapalvelujen järjestämistä koskevan suunnitelman.

Valtuutettu Jani Seikkula ehdotti sopimuksen yhteydessä kiinnittämään huomioita siihen, että kustannustaso ei nouse valtionosuuksia korkeammaksi.

Valtuusto hyväksyi valtuutettu Seikkulan ehdotuksen yksimielisesti.

Korjataan teknisenä korjauksena asian otsikolle vuosi 2025.

Päätös: Valtuusto hyväksyi Turun työllisyysaluetta koskevan yhteistoimintasopimuksen ja työvoimapalvelujen järjestämistä koskevan suunnitelman.

Lisäksi valtuusto pyytää kiinnittämään huomioita siihen, että kustannustaso ei nouse valtionosuuksia korkeammaksi.

Suuntaviivat Turun työllisyysalueen palvelustrategialle

Suuntaviivat Turun työllisyysalueen palvelustrategialle on alku työllisyysalueen muodostavien kuntien yhteiselle palvelustrategiatyölle. Suuntaviivat Turun työllisyysalueen palvelustrategialle linjaa Turun työllisyysalueen valmistelua ja palveluiden järjestämistä ohjaavat periaatteet, ja sen pohjalta laaditaan syksyllä 2023 varsinainen palvelustrategia ja palvelusuunnitelma.

Tähän palvelustrategian suuntaviivojen valmisteluun ovat osallistuneet Turun työllisyysalueen valmisteluun osallistuvat 23 kuntaa: Auran kunta, Kaarinan kaupunki, Kemiönsaaren kunta, Kustavin kunta, Laitilan kaupunki, Liedon kaupunki, Loimaan kaupunki, Maskun kunta, Mynämäen kunta, Naantalın kaupunki, Nousiaisten kunta, Oripään kunta, Paimion kaupunki, Paraisten kaupunki, Pyhärannan kunta, Pöytyän kunta, Raision kaupunki, Rusko kunta, Sauvon kunta, Taivassalon kunta, Turun kaupunki, Uudenkaupungin kaupunki ja Vehmaan kunta.

Turun työllisyysalue on laaja ja se muodostuu moninaisista toisistaan poikkeavista kunnista. Työllisyysalue yhdistää kaksi tilastollista työssäkäyntialuetta, Turun ja Uudenkaupungin työssäkäyntialueet. Joukossa on myös kuntia, jotka eivät kuulu mihinkään tilastolliseen työssäkäyntialueeseen. Koko työllisyysalueen väestöpohja on 422 000 henkeä ja työvoimapohja 202 000 henkeä. Alueen selvästi suurin kaupunki on Turku, joka kattaa lähes puolet alueen väestöstä (198 000 henkeä) ja työvoimasta (97 000 henkeä). Turun työllisyysalueen pienin kunta on Kustavi, jonka väkiluku on 950 henkeä ja työvoima 417 henkeä. Väestöennusteen mukaan työllisyysalueen väkiluku nousee vuoteen 2030 mennessä 432 100:aan. Kasvu keskittyy Turun seudulle, jossa väkiluku kasvaa 12 405:llä. Kasvusta arviolta kaksi kolmannesta tulee nettomaahanmuutosta. Muilla seuduilla väkiluku laskee.

Väestöerojen lisäksi alueen kunnissa on muitakin merkittäviä eroavaisuuksia, kuten maantieteelliset ja kielelliset tekijät sekä erot työttömyyden rakenteessa. Alueella on suuri keskuskaupunki, keskuskaupungin seutukuntaa, seutukaupunkeja, maaseutumaisia kuntia sekä ruotsinkielisiä ja saaristokuntia. Palvelujen ja asioinnin suunnittelussa pitää huomioida paikalliset erityispiirteet ja tarpeet.

Hallintomalli

Työllisyysalueen muodostavien kuntien tulee sopia työvoimapalveluiden ja niihin liittyvien tehtävien järjestämisestä. Turun työllisyysalueella palvelut järjestetään vastuukuntamallilla, jossa Turku toimii vastuukuntana. Vastuukuntamallissa työllisyysalueen kunnilla on yhteinen toimielin. Yhteiseen toimielimeen tulee edustus kaikista työllisyysalueen kunnista.

Järjestämisvastuussa oleva kunta vastaa lakisääteisten työvoimapalveluiden yhdenvertaisesta saatavuudesta, tarpeen määrän ja laadun määrittämisestä, tuottamistavasta, tuottamisen valvonnasta ja viranomaiselle kuuluvan toimivallan käyttämisestä. Vastuukunta voi sopia, että viranomaistoimivaltaa sisältäviä tehtäviä hoitaa myös jokin muu työllisyysalueen kunta kuin järjestämisvastuussa oleva kunta. Palvelustrategiassa määritetään, mitkä palvelut tuotetaan keskitetysti vastuukunnan toimesta ja minkä palvelujen osalta viranomaistoimivaltaa siirretään sopimuksellisesti työllisyysalueen sisällä toiselle kunnalle. Osa palveluista ja tehtävistä voidaan järjestää yhteistyössä yhden tai useamman muun työllisyysalueen kanssa.

Palveluja, asiointitapoja ja toimipaikkaverkostoa kehitetään siten, että jokainen työllisyysalueen kunta voi tosiasiallisesti edistää työllisyyttä osana elinvoimatehtävänsä. Jokaisella työllisyysalueen kunnalla säilyy vapaus edistää työllisyyttä ja elinvoimaa parhaaksi katsomallaan tavalla kunnan yleisen toimialan puitteissa.

Rahoitus

Palveluja, asiointitapoja ja palveluverkkoa koskevat päätökset vaikuttavat työvoimapalveluiden rahoitustarpeeseen. Työvoimapalvelut rahoitetaan ensisijaisesti kuntien saamalla valtionosuuksilla. Rahoitusmallista päätetään työllisyysaluetta koskevassa yhteistoimintasopimuksessa. Rahoitusvastuun tulee olla kunnille tasapuolista ja perusteiden on oltava läpinäkyviä. Kustannusten jakomallia valmistellaan lähtökohtaisesti siten, että kustannukset jaetaan aiheuttamisperusteisesti. Vaihtoehtoisista rahoitus- ja kustannusten jakomalleista tehdään selvitys elokuussa 2023.

Palvelusuunnittelu

Työvoimapalvelu-uudistuksen valmistelun ensimmäisen vaiheen tavoitteena on varmistaa palveluiden hallittu ja sujuva siirto valtiolta kunnille siten, että palvelut toimivat häiriöttä siirtymävaiheessa. Uudistuksen tavoitteet huomioiden, tarkoituksenmukaista ei kuitenkaan ole jatkaa palveluiden järjestämistä ja tuottamista täysin samalla tavalla kuin tällä hetkellä. Näin ollen toisen vaiheen tavoitteena on kehittää palvelukokonaisuutta siten, että se edistää työllistymistä ja osaavan työvoiman saatavuutta tehokkaasti, huomioiden kuntien erityispiirteet. Palvelukokonaisuuden kehittämisessä huomioidaan TE-toimiston, ELY-keskuksen ja kuntien nykyiset hyvät toimintatavat sekä luodaan uusia toimintatapoja.

Palvelusuunnittelun lähtökohtana on asiakkaiden (työnhakijat ja työnantajat) palvelutarve. Työikäisen väestön määrälliset ja rakenteelliset muutokset vaikuttavat työmarkkinoiden toimintaan ja sitä kautta jo lähiajan palvelutarpeisiin. Erityistä huomiota on kiinnitettävä siirtymien vauhdittamiseen ylitarjonta aloilta työvoimapula-aloille sekä kasvavaan maahanmuuttoon. Lisäksi koulutuspalvelujen pitää tukea työllisyyden hoitoa entistä tehokkaammin. Työllisyysalueen palvelut tähtäävät osaavan työvoiman saatavuuden varmistamiseen sekä työvoiman kysynnän ja tarjonnan kohtaantoon. Kohtaannon parantamiseksi ja työllistymisen nopeuttamiseksi yritys- ja työnantajapalvelujen roolia julkisissa työvoimapalveluissa vahvistetaan nykyisestä.

Palveluja uudistetaan kaikki lainsäädännön liikkumavara hyödyntäen. Palveluita suunniteltaessa kiinnitetään huomiota palvelun tuottamisen tapaan ja uusiin asiointitapoihin. Osa palveluista on perusteltua tuottaa lähipalveluna, kun taas osa palveluista voidaan tuottaa etäpalveluina tai liikkuvina palveluina, jolloin palvelu viedään asiakkaan luo.

Henkilöstö

Uudistus vaikuttaa sekä TE-toimiston ja ELY-keskuksen että kuntien henkilöstöön. TE-toimiston ja ELY-keskuksen henkilöstö siirtyy kuntaan/kuntiin liikkeenluovutuksella vanhoina työntekijöinä. Kuntien henkilöstöön uudistus voi vaikuttaa muuttuvina työtehtävinä. Uudistuksen valmistelussa tulee noudattaa ennakoivaa sekä henkilöstön nykyisen osaamisen huomioivaa henkilöstöpolitiikkaa. Henkilöstö tulee myös osallistaa uudistuksen valmisteluun ja toteutukseen sekä etenkin uusien toimintatapojen kehittämiseen.

Yhteistyö ja yhdyspinnat

Keskeisiä yhteistyökumppaneita palveluiden järjestämisen suunnittelussa sekä toteutuksessa ovat: TE-toimisto, ELY-keskus, koulutuksen järjestäjät, Varsinais-Suomen hyvinvointialue, Varsinais-Suomen TYP, Kansaneläkelaitos, yksityiset ja kolmannen sektorin palvelutuottajat sekä kehittämisyritykset ja yrittäjäjärjestöt.

Visio:

- ❖ Vaikuttavat ja kustannustehokkaat palvelut
 - Tunnistetaan asiakasryhmien tarpeet ja vastataan niihin
- ❖ Ketteryys ja uudistuminen
 - Hyödynnetään parhaat käytänteet ja luodaan rohkeasti uutta
- ❖ Toimiva työssäkäyntialue
 - Työvoiman liikkuvuutta edistetään kaikin elinvoiman ja yleisen toimialan keinoin tiiviissä yhteistyössä valtionhallinnon kanssa
- ❖ Yhteistoiminta ja ”kaikki voittaa” -ajattelu
 - Työllisyysalueen kuntien välinen sujuva yhteistoiminta ja reilu kilpailu
 - Tuloksekas edunvalvonta

Työllisyysalueen valmistelua ohjaavat periaatteet

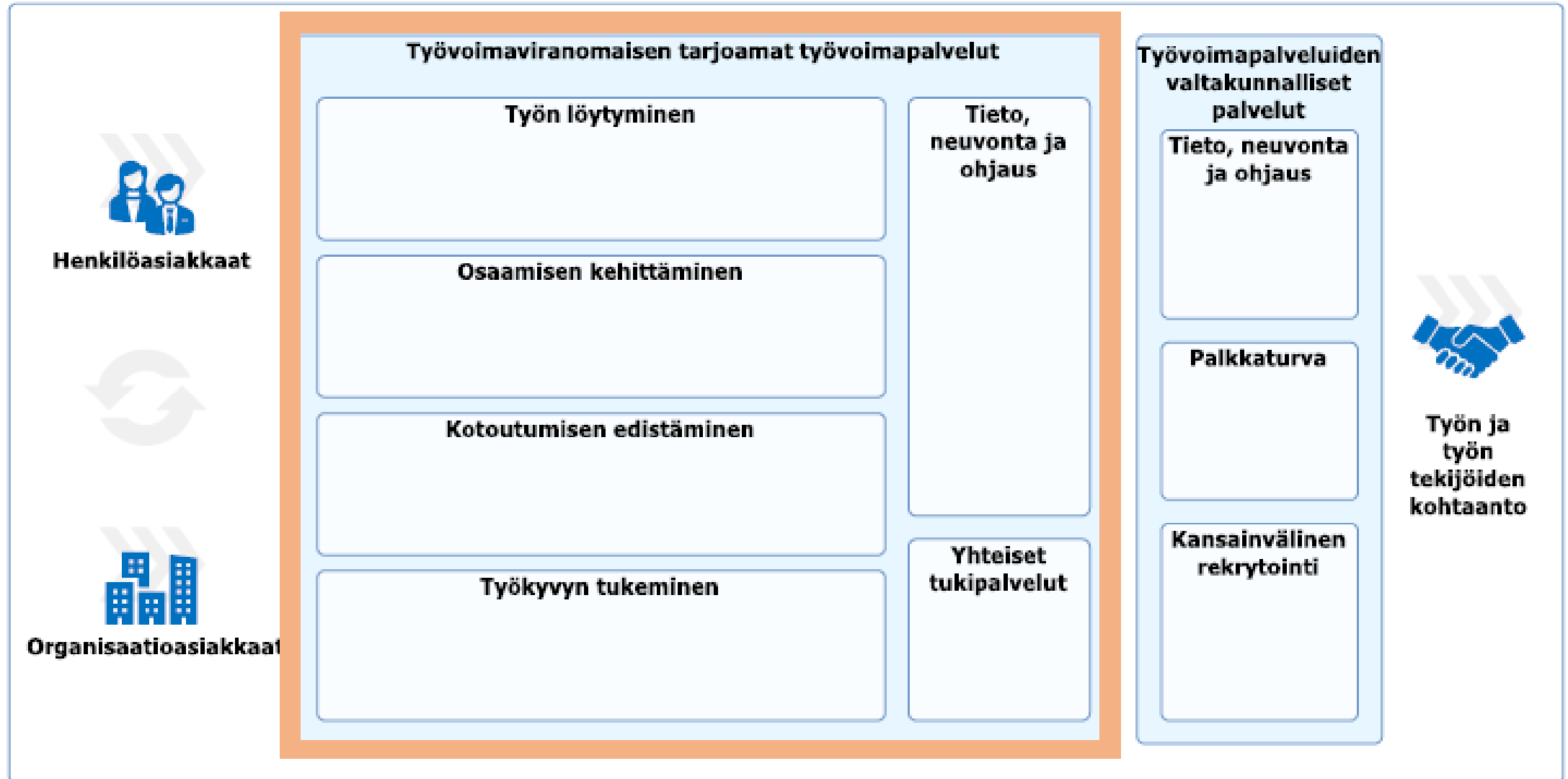
1. Työllisyysalueen valmistelu koskee lakisääteisiä julkisia työllisyyspalveluja ja niiden tukitoimintoja. (Muista kuin lakisääteisistä palveluista, tehtävistä ja yhteistyöstä sekä niistä aiheutuvista kustannuksista sovitaan erillisin sopimuksin.)
2. Työllisyysalueen muodostavien kuntien tavoitteena on tarjota henkilö-, yritys- ja työnantaja-asiakkaille kattavat ja kustannusvaikuttavat lähipalvelut asiakkaiden kielelliset ja muut tarpeet huomioiden.
3. Osa palveluista ja tehtävistä keskitetään vastuukunnalle eli Turun kaupungille. Lähipalveluja tarjotaan kuntien itse tuottamina viranomaistehtävinä ja työllisyysalueen kuntiin jalkautuvana työnä. Lähipalveluja tuottavilla kunnilla voi olla rooli keskitettyjen palvelujen toteutuksessa.
4. Palvelujen, asiointitapojen ja toimipaikkaverkoston merkittävä parantaminen edellyttää lisäpanoksia työllisyyden hoitoon. (Kunnat ovat valmiita tarvittaessa rahoittamaan lähipalvelujaan laskennallista valtionosuutta enemmän.)
5. Työllisyysalueen kunnista muodostetaan alueverkosto. Lähipalvelujen taso ja toimipaikat määritellään sopimuksessa viranomaisten tehtävien hoitamisesta. Jokainen kunta kuuluu johonkin työllisyysalueen alueverkostoon.
6. Työllisyysalueen talouden ja toiminnan suunnittelu on osallistavaa ja läpinäkyvää.
7. Rakennemuutostilanteista vastataan yhteisvastuullisesti.

Työllisyyspalvelujen suunnittelun osa-alueet

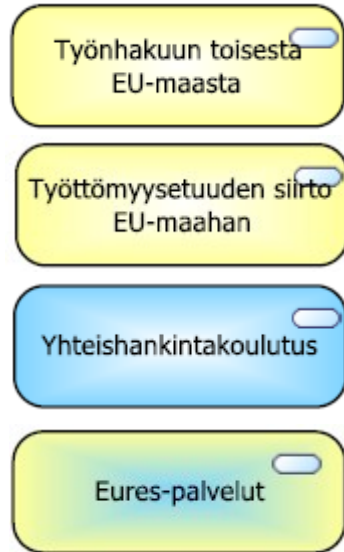
- Palvelutarve ("oikea tilannekuva ja asiakasymmärrys")
- Palvelut, palveluverkko ja asiointitavat ("oikeat palvelut oikeassa paikassa")
- Asiakkuudet ja asiakasohjaus ("ohjaus oikeaan palveluun oikeaan aikaan")
- Toiminnanohjaus ("oikea määrä palvelua oikealla resursoinnilla")



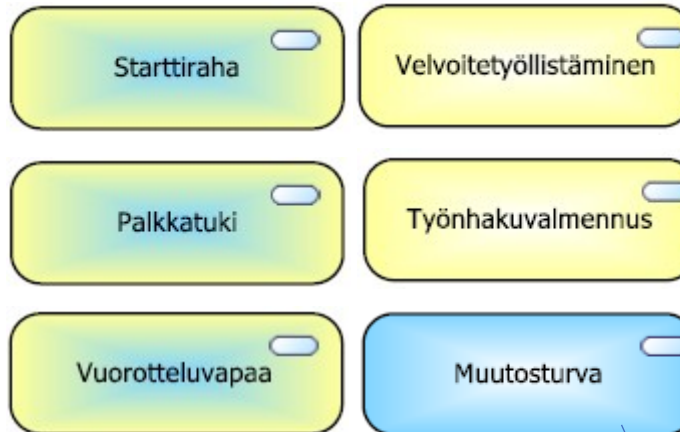
Sijoittelutyön kohdistuminen



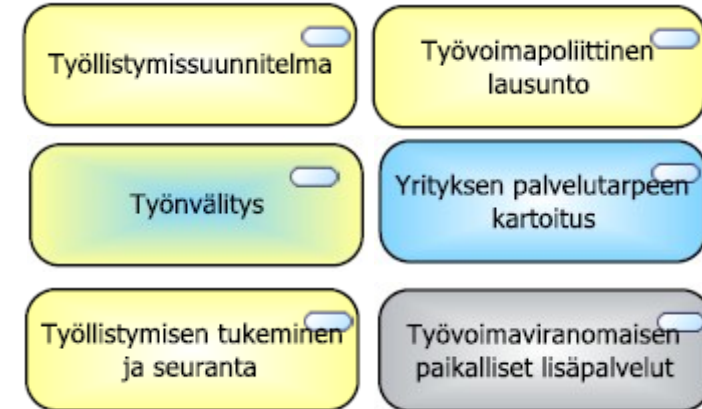
Keskitetty palvelu (järjestämisaalue)



Vastuu järjestämisaalueella (lähipalvelulla rooli toteutuksessa)



Lähipalvelu (kunnassa)



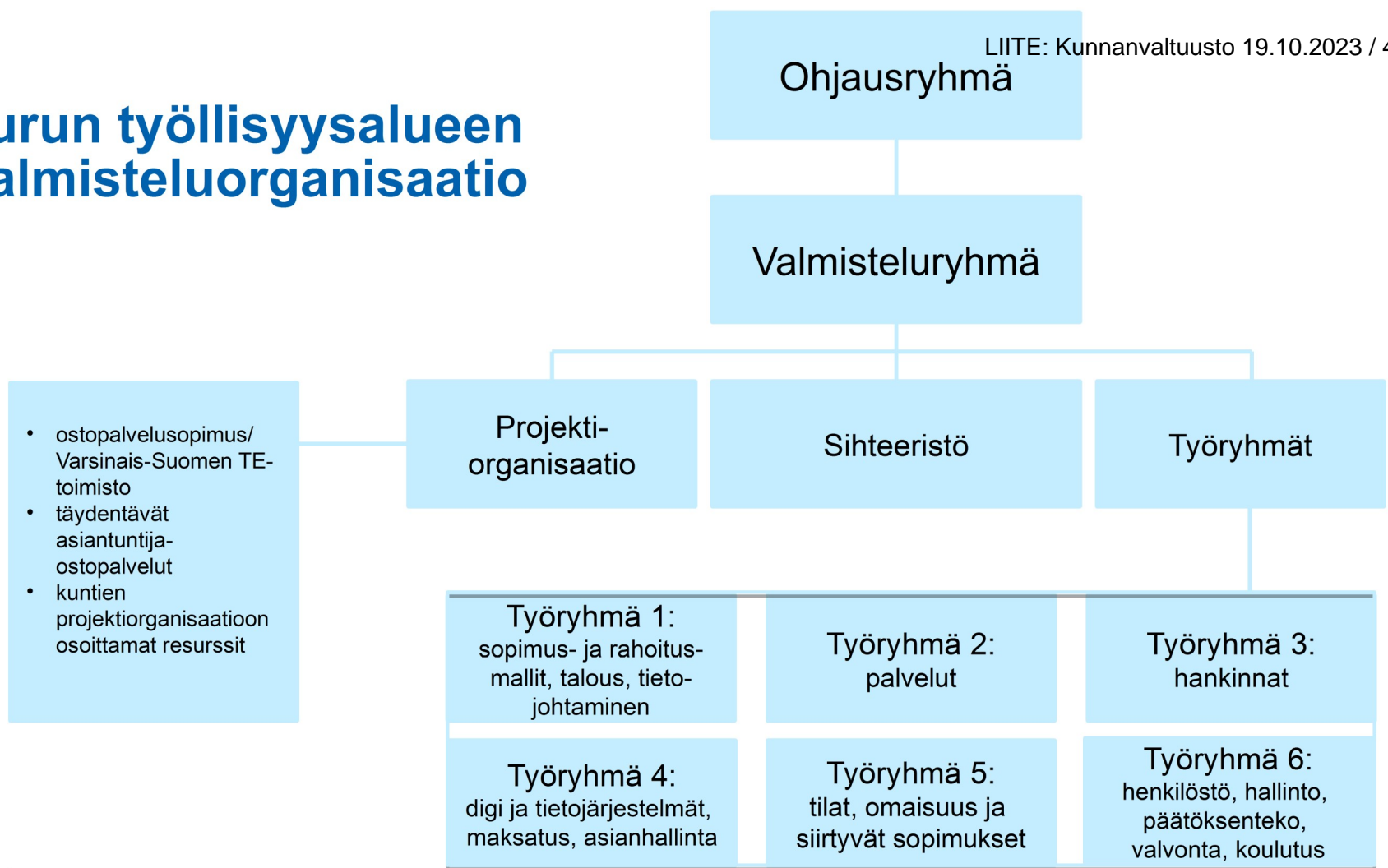
Muutosurva case:

Muutosurva-asiantuntijat ovat järjestämisaalueen työntekijöitä ja hoitavat kaikki työllisyysalueen YT-neuvottelut, kunnissa hoidetaan lähipalveluna yritysten tarvitsemat muutosturvainfot.

Värikoodien selitteet:



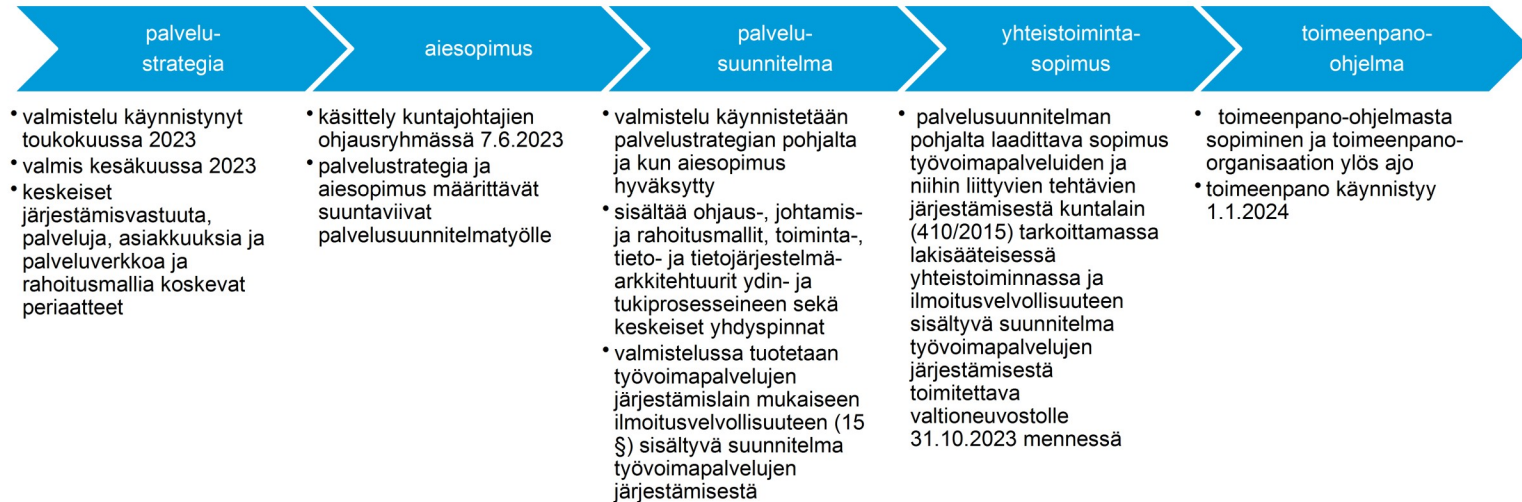
Turun työllisyysalueen valmisteluorganisaatio



Valmistelun vaiheistus ja aikataulu

2023

2024



Työllisyysaluevalmistelun projektiorganisaatio

Työllisyysalueen valmisteluun osallistuvien kuntien yhteinen projektiorganisaatio.

Toimikausi 31.12.2023 asti. Jatkaa työllisyysalueen toimeenpano-organisaationa, jonka resursoinnis sovitaan erikseen, 1.1.2024 alkaen.

Henkilöstöresurssit:

1. ostopalvelusopimus/V-S TE-toimisto: 2 x palvelupäällikkö (50 %) ja 2 x asiantuntija (50 %)
2. ostopalvelusopimus/CGI Oy, työllisyys- ja yrityspalvelu-uudistuksen valmistelua tukeva asiantuntija htp
3. kuntien osoittamat asiantuntijaresurssit
4. tietohallintoseelvitys
5. viestintä ja tilaisuudet
6. muut erikseen sovittavat kustannukset

1. ostopalvelusopimus/ Varsinais-Suomen TE-toimisto

	5 kk	
palvelupäällikkö, 50 %		13543
palvelupäällikkö, 50 %		13543
asiantuntija, 50 %		10418
asiantuntija, 50 %		10418
	yhteensä	47922 (huom. tarkentuu neuvotteluissa V-S TE-toimiston kanssa)

2. ostopalvelusopimus/CGI Oy, työllisyys- ja yrityspalvelu-uudistuksen valmistelua tukeva asiantuntijatyö

	30 hpt	
asiantuntijatyö, 30 htp		30 000
	yhteensä	30 000

3. kuntien osoittamat asiantuntijaresurssit/Turun kaupunki

	5 kk	
palvelupäällikkö, 50 %		13543
palvelupäällikkö, 50 %		13543
asiantuntija, 50 %, viestintä		10418
asiantuntija, 50 %, osallisuus ja tilaisuudet		10418
		47922

4. Tietohallintoseelvitys 30000

5. Tilaisuudet ja viestintä 12000

6. Muut erikseen sovittavat kustannukset 32156

KAIKKI YHTEENSÄ 200 000

Työllisyysaluevalmistelun projektiorganisaatio

Työllisyysalueen valmisteluun osallistuvien kuntien yhteinen projektiorganisaatio.

Toimikausi 31.12.2023 asti. Jatkaa työllisyysalueen toimeenpano-organisaationa, jonka resursoinnin sovitaan erikseen, 1.1.2024 alkaen.

Henkilöstöresurssit:

1. ostopalvelusopimus/V-S TE-toimisto: 2 x palvelupäällikkö (50 %) ja 2 x asiantuntija (50 %)
2. ostopalvelusopimus/CGI Oy, työllisyys- ja yrityspalvelu-uudistuksen valmistelua tukeva asiantuntijatyö
3. kuntien osoittamat asiantuntijaresurssit
4. tietohallintaselvitys
5. viestintä ja tilaisuudet
6. muut erikseen sovittavat kustannukset

1. ostopalvelusopimus/ Varsinais-Suomen TE-toimisto

5 kk

palvelupäällikkö, 50 %	13543
palvelupäällikkö, 50 %	13543
asiantuntija, 50 %	10418
asiantuntija, 50 %	10418
yhteensä	47922 (huom. tarkentuu neuvotteluissa V-S TE-toimiston kanssa)

2. ostopalvelusopimus/CGI Oy, työllisyys- ja yrityspalvelu-uudistuksen valmistelua tukeva asiantuntijatyö

30 hpt

asiantuntijatyö, 30 htp	30 000
yhteensä	30 000

3. kuntien osoittamat asiantuntijaresurssit/Turun kaupunki

5 kk

palvelupäällikkö, 50 %	13543
palvelupäällikkö, 50 %	13543
asiantuntija, 50 %, viestintä	10418
asiantuntija, 50 %, osallisuus ja tilaisuudet	10418
yhteensä	47922

4. Tietohallintaselvitys 30000

5. Tilaisuudet ja viestintä 12000

6. Muut erikseen sovittavat kustannukset 32156

KAIKKI YHTEENSÄ 200 000

ta

jatyö: 30

Suunnitelma työvoimapalvelujen järjestämisestä

Sisällys

1	Taustaa.....	2
1.1	Uudistuksen periaatteet.....	2
1.2	Tilanne Turun työllisyysalueella.....	2
2	Järjestämislaissa tarkoitettujen tehtävien hoitamiseen varattavat taloudelliset ja henkilöstövoimavarat sekä niiden kohdentuminen.....	3
2.1	Taloudelliset voimavarat.....	3
2.2	Henkilöstövoimavarat ja niiden kohdentuminen.....	4
2.2.1	Nykytilan kuvaus.....	4
2.2.2	Keskitettyt palvelut, yritys- ja työnantajapalvelut sekä merivälitys.....	5
2.2.3	Henkilöasiakkaiden palvelun voimavarojen kohdentuminen.....	5
3	Palvelujen tuottamista ja kohdentamista koskevat ratkaisut.....	7
3.1	Palvelujen tuottaminen.....	7
3.2	Palvelukokonaisuudet ja asiointitavat.....	8
4	Toimipisteiden määrä ja sijoittuminen.....	8
4.1	Palveluverkon periaatteet.....	8
4.2	Työllisyysalueen toimialueet.....	8
5	Yhteistyötahot ja -muodot.....	9
5.1	Valtakunnalliset yhteistyötahot.....	9
5.2	Yhteistyötahot Turun työllisyysalueella.....	9
6	Työperusteisen maahanmuuton, työvoiman ja työpaikkojen kohtaannon sekä työvoiman liikkuvuuden edistäminen.....	10
6.1	Työperusteinen maahanmuutto ja kansainvälinen rekrytointi.....	10
6.2	Työvoiman ja työpaikkojen kohtaanto.....	11
6.3	Työvoiman liikkuvuus.....	12
7	Varautuminen rakennemuutostilanteisiin.....	12
	LIITE: Palvelut ja niiden järjestäminen.....	14

1 Taustaa

1.1 Uudistuksen periaatteet

Työllisyyspalvelu-uudistuksen valmistelun ensimmäisessä vaiheessa varmistetaan palvelujen häiriötön toiminta niiden siirtyessä valtiolta kunnille 1.1.2025. Uudistuksen tavoitteet vaativat myös palvelujen uudistamista ja kehittämistä siten, että ne edistävät työllistymistä ja osaavan työvoiman saatavuutta tehokkaasti, alueelliset erityispiirteet huomioon ottaen. Palveluita kehitettäessä tullaan sekä säilyttämään TE-palvelujen, ELY-keskuksen ja kuntien nykyiset hyvät toimintamallit että luomaan uusia palvelu- ja toimintatapoja. Palveluja uudistettaessa kaikki lainsäädännön sallima liikkumavara tullaan hyödyntämään. Suunnittelutyössä kiinnitetään huomiota palvelujen tuottamisen tapaan ja uusiin asiointitapoihin; osa palveluista on perusteltua tuottaa lähipalveluna, kun taas osa palveluista voidaan tuottaa etäpalveluina tai liikkuvina, asiakkaan luo vietävinä palveluina.

Palvelusuunnittelu lähtee työnhakija- ja työnantaja-asiakkaiden palvelutarpeesta. Erityistä huomiota on kiinnitettävä siirtymien vauhdittamiseen ylitarjonta-aloilta kohti osaajapula- ja kohtaantongelmista kärsiviä aloja. Varsinais-Suomen työttömistä n. 60 %:lla työmarkkinoille pääsyn vaikeudet liittyvät koulutuspohjaan; tilastoammattia ei joko ole, tai se sijoittuu alalle jossa työvoimasta on ylitarjontaa. Työllisyyspalvelu-uudistuksen tavoitteiden saavuttamiseksi koulutuspalvelujen onkin tuettava työllisyyden hoitoa entistä tehokkaammin.

Työelämään astuvien ikäluokkien pienentyessä työperustaisen maahanmuuton edistämisen rooli korostuu. Työikäisen väestön määrän kasvu Varsinais-Suomessa syntyy jo nyt työ- ja koulutusperäisestä maahanmuutosta, ja vieraskielisten osuus työikäisestä väestöstä tulee jatkamaan kasvuaan. Alueen vetovoimatekijöiden lisäksi palvelu-uudistuksessa on kiinnitettävä huomiota myös sen pitovoimaan, jotta mahdollisimman moni sekä Varsinais-Suomeen rekrytoiduista että täällä koulutetuista kansainvälisistä osaajista asettuu alueelle pysyvästi.

Tämän suunnitelman tarkoituksena on kuvata pääpiirteittäin, mitä lakisääteisiä palveluita työllisyysalueelle siirtyy ja miten nämä palvelut aiotaan alueella järjestää.

1.2 Tilanne Turun työllisyysalueella

Turun työllisyysalueen 23 kunnassa asuu noin 420 000 henkilöä, joista työvoimaan kuului maaliskuussa 2023 noin 202 000 henkeä. Alue muodostuu neljästä seutukunnasta, Turun ja Loimaan seutukunnista sekä Vakka-Suomesta ja Turunmaasta.¹ Näistä Turun seutukunta on selvästi suurin, sen osuus koko työllisyysalueen työikäisistä (15 – 64 -vuotiaista) on noin 83 %; Loimaan ja Vakka-Suomen seutukuntien osuus on hieman yli 6 % kummankin, Turunmaan noin 4,5 %.

¹ Loimaan seutukunnan kunnista Marttila ja Koski TI kuuluvat Salon työllisyysalueeseen. Tässä esitettävät Loimaan seutukunnan luvut koskevat seutukunnan Turun työllisyysalueeseen kuuluvaa osaa eli Loimaan kaupunkia sekä Auran, Oripään ja Pöytyän kuntia.

Työllisyysalueen työttömyystilanne on kokonaisuutena hieman koko maan tilannetta parempi (suppea työttömyys maaliskuussa 2023 alueella 9,0 %, koko maassa 9,6 %). Tilanteessa on kuitenkin selkeitä seutukunnallisia eroja. Heikoin tilanne on Vakka-Suomessa suurelta osin seutukunnan suurimman työllistäjän, Uudenkaupungin autotehtaan tilanteen vuoksi; Loimaan seutukunnassa ja Turunmaalla työttömyys on selvästi alueen ja koko maan keskiarvoa alemmalla tasolla.

Työttömien aktiivointiaste on kaikissa Turun työllisyysalueen seutukunnissa hieman maan keskiarvoa parempi. Maaliskuun 2023 tilastoissa palveluissa olevista työttömistä työllistettynä olevien osuus on suurin (39,1 %). Merkittävä osa näistä myös opiskeli joko omaehtoisesti (21,1 %) tai työvoimakoulutuksessa (18,2 %). Kuntouttavassa työtoiminnassa alueen työttömistä oli noin joka kahdeksas (12,4 %); työ- ja koulutuskokeilujen (4,6 %), vuorotteluvapaasijaisuuksien (2,1 %) ja valmennusten (1,5 %) suosio oli vähäisempää.

Turun työllisyysalueella maaliskuussa 2023 työttömänä työnhakijana olleista lähes 60 % on alle 45-vuotiaita; suurimman ikäryhmän muodostavat 30 – 44 -vuotiaat (36,9 % alueen työttömistä). Koulutustaustaltaan toisen asteen koulutuksen käyneet muodostavat suurimman yksittäisen työnhakijaryhmän (46,4 %). Pitkäaikaistyöttömyyden taso on hieman valtakunnallisen keskiarvon alapuolella, mutta vieraskielisen väestön osuus on Turun työllisyysalueella varsin korkea (9,3 % työkäisistä). Vieraskielinen väestö on keskittynyt erityisesti Turun ja Vakka-Suomen seutukuntiin ja näissä varsinkin Turkuun (13,8 % työkäisistä), Raisioon (10,6 %) ja Laitilaan (9,8 %). Työllisyysalueen työkäisen väestön kasvu syntyy lisäksi nimenomaan vieraskielisen väestön kasvusta.

2 Järjestämislaissa tarkoitettujen tehtävien hoitamiseen varattavat taloudelliset ja henkilöstövoimavarat sekä niiden kohdentuminen

2.1 Taloudelliset voimavarat

Tulevan Turun työllisyysalueen kuntien kaikkien TE-palvelujen (kattaen TE-toimiston, ELY:n sekä KEHAN palvelut) menot olivat vuonna 2019 yhteensä 37 699 601 €. ² Tämä jakaantui eri kululajeihin seuraavasti:

- maksetut etuudet 45,3 % (17 086 945 €)
- hankitut palvelut (työvoima- ja kotokoulutukset, valmennukset ja arvioinnit) 27,7 % (10 459 810 €)
- toimintamenot 26,9 % (10 152 846 €)

Verrokkivuodesta 2019 kustannukset ovat nousseet merkittävästi. Inflaation sekä työ- ja virkaehtosopimusten palkankorotusten lisäksi COVID-pandemia johti palvelutarpeen äkilliseen, voimakkaaseen nousuun. Toimintamenoihin nousupainetta tulevat uudella Turun työllisyysalueella aiheuttamaan myös tarjottavien palvelujen toimipisteiden lisääminen sekä henkilöasiakaspalveluun satsaaminen. Lisäksi osa nykyisin valtionhallinnon tarjoamista keskitetyistä palveluista ja tehtävistä puretaan aiempaa pienempien alueiden tuotettaviksi, mikä myös lisää kuluja. Toisaalta uudistus

² Vuotta 2019 käytetään TE24-uudistuksen kustannusten määrän vertailuvuotena kansallisesti kaikkien työllisyysalueiden valmistelutyössä.

tarjoaa myös mahdollisuuden hillitä kustannusten nousua tehostamalla toimintaa, purkamalla päällekkäisiä toimintoja sekä muilla synergiahyödyillä.

2.2 Henkilöstövoimavarat ja niiden kohdentuminen

2.2.1 Nykytilan kuvaus

Varsinais-Suomen TE-toimiston palvelut on nykymuodossaan jaettu asiakaspalveluyksikköön ja keskitettyjen palvelujen yksikköön. Asiakaspalveluyksikössä nykyinen henkilöstömäärä on kokonaisuudessaan, vakituiset ja määräaikaiset resurssit huomioiden noin 144 henkilötyövuotta.³ Pääsääntöisesti asiakaspalveluyksikössä toteutetaan henkilöasiakkaiden asiakaspalvelua monikanavaisesti, mukaan lukien esimerkiksi työllistymissuunnitelmat, työttömyysturva-asiat ja muut lakisääteiset palvelut. Sen lisäksi yksikköön on sijoitettu yritysten rekrytointipalvelu, jossa otetaan vastaan avoimia työpaikkoja ja tehdään ehdokashakuja yhdessä asiakaspalvelua tekevän henkilöstön kanssa.

Nykyisiin TE-toimiston keskitettyihin palveluihin on sijoitettu yritys- ja kansainväliset palvelut, palkkatukeen, vuorotteluvapaaseen ja starttirahaan liittyvä konsultointi, valmistelu ja päätöksenteko, työttömyysturvan keskitetyt yhdyshenkilö-, konsultointi- ja koulutustehtävät, ammatinvalintapsykologien palvelut sekä koulutus- ja valmennuspalvelut. Keskitettyihin palveluihin lukeutuu myös osittain sellaisia palveluja, joissa toteutetaan henkilöasiakaspalvelua, kuten puhelinpalvelut, kuntoutus- ja työkykykoordinaattoripalvelut, kotoutumisasiakkaiden palvelut sekä velvoitettyöllistämiseen liittyvät henkilöasiakaspalvelut. Keskitettyihin palveluihin on kohdennettu nykyisin henkilöstövoimavaroja kokonaisuudessaan, vakituiset ja määräaikaiset resurssit huomioiden noin 91 henkilötyövuotta.

Nykyinen Varsinais-Suomen TE-toimiston palveluverkko toimii neljässä toimipaikassa, jotka ovat Turku, Salo, Uusikaupunki ja Loimaa. Asiakkaita palvelee lähipalveluna näissä toimipaikoissa. Yksittäisen asiantuntijan asiakasvastuu voi olla koko Varsinais-Suomen laajuinen. Sen lisäksi monialaisissa palveluissa tehdään aktivointisuunnitelmia kuntiin jalkautuneena. Lisäksi palveluja tuotetaan työllisyyskuntakokeilussa mukana olevissa kunnissa.

Nykyinen laskennallinen asiakassalkun koko Varsinais-Suomen TE-toimistossa on keskimäärin noin 200 asiakasta/asiakaspalvelua tekevä asiantuntija. Asiakkaita palvelee sekä henkilökohtaisilla kontakteilla että sähköisillä palveluilla. Asiakaspalvelussa hyödynnetään useita palvelukanavia, kuten kasvokkain palvelua, puhelimitse tai videoneuvotteluna tapahtuvaa asiakaspalvelua, sähköpostia tai TE-toimiston digitaalisia palveluja.

Varsinais-Suomen ELY-keskuksen alueella toimii myös kaksi työllisyyskuntakokeilua, jotka hoitavat voimassa olevan lainsäädännön (20.12.2020/1269) mukaisia tehtäviään 31.12.2024 asti. Valtionhallinnon henkilöstövoimavaroja on osoitettu Turun seudun työllisyyskokeiluun noin 117 henkilötyövuotta ja Salon seudun työllisyyskokeiluun noin 25 henkilötyövuotta. Lisäksi kuntakokeilukunnat ovat resursoineet näihin kokeiluihin myös kuntatyönantajan omia henkilöstövoimavaroja.

³ Luvussa 2.2.1 esitettävät tiedot henkilötyövuosista ovat peräisin TE-hallinnon omasta seurannasta 4.9.2023.

Valtakunnallista palvelua toteuttaa TE-asiakaspalvelukeskus, joka tuottaa kaikille alueille henkilöasiakkaiden yleisneuvontaa puhelinpalveluna sekä koulutusneuvontaa, työttömyysturvaneuvontaa ja uraohjausta. Nämä palvelut siirtyvät pääsääntöisesti työllisyysalueelle.

ELY:n palveluista työllisyysalueille siirtyvät koulutusten, valmennusten ja asiantuntija-arvioiden kilpailuttaminen ja hankintasopimusten tekeminen sekä sopimusaikainen yhteistyö kouluttajien ja palveluntuottajien kanssa. Kilpailuttamiseen ja sopimusten tekemiseen liittyen ELY-keskus huolehtii nykyisellään myös sopimusten arkistoinnista ja määrärahojen palveluihin budjetoinnista sekä toteutuvien kustannusten seurannasta.

2.2.2 Keskitetyt palvelut, yritys- ja työnantajapalvelut sekä merivälitys

Keskitettyjen palvelujen tuottamiseen tulee varata riittävät, vähintään nykyistä vastaavat henkilöstövoimavarat. Keskitetysti hoidettujen palveluiden henkilöstö sijoittuu vastuukunnan palvelukseen.

Työllisyysalueen vastuulla on varmistaa tasavertainen yritys- ja työnantajapalvelujen saatavuus ja laatu koko järjestämisvastuualueella. Turun työllisyysalueella näiden järjestämiseen varattavien henkilöstövoimavarojen osuuden kokonaishenkilöstöstä tulee vähintään säilyä ennallaan. Palveluja täydennetään kuntien omalla henkilöstövoimavaroilla. Työnvälitystä hoidetaan tällä hetkellä TE-toimistossa sekä henkilöasiakaspalvelujen että työnantaja-asiakaspalvelujen henkilöstövaroin.

Yritys- ja työnantajapalveluita käyttävät eri kokoiset ja erilaisessa elinkaaren vaiheessa olevat yritykset sekä julkisen ja kolmannen sektorin toimijat. Yritysten elinvoima takaa työllisyysalueen työpaikkojen tarjonnan myös jatkossa; tästä syystä on tärkeää varata riittävästi voimavaroja työnantajien palveluun, erityisesti yksittäisten yritysten palvelutarvekartoitusten tekemiseen. Palvelutarpeen selvittämisen avulla työnantajille tarjotaan oikeat palvelut oikea-aikaisesti. Työnantajapalvelut tarjoavat palveluja liittyen henkilöstön lisäämiseen ja kehittämiseen sekä yritysten muutostilanteisiin (esim. henkilöstön vähentäminen). Kansainväliseen rekrytointiin liittyvät palvelut kuuluvat olennaisena osana työnvälityksen palveluihin. Työnantajat tarvitsevat kohtaantohaasteissa työpaikkojen täyttymisen tueksi TE-live- ja tapahtumatuotantopalveluita.

Merityönvälitystä toteutetaan nykytilanteessa Varsinais-Suomen TE-toimistossa palvelun valtakunnallisesti merialan työnhakijoita ja työnantajia. Työnhakijoille hankitaan alueella työvoimakoulutuksia tarvittavien ammattipätevyyksien hankkimiseksi ja työnantajille välitetään osaavaa työvoimaa valtakunnallisesti. Jatkossa palvelu suunnitellaan tuotettavaksi Turun työllisyysalueella. Asiasta käynnistetään neuvottelut muiden työllisyysalueiden kanssa palvelun järjestämisen ja tuottamisen osalta.

2.2.3 Henkilöasiakkaiden palvelun voimavarojen kohdentuminen

Henkilöasiakaspalveluun varattavan henkilöstön tulee sijoittua mahdollisimman lähelle asiakaskuntaa kunnissa ja näiden muodostamilla toimialueilla. Liikkeen luovutuksessa henkilöstöä on mahdollista siirtää palvelua paikallisesti toteuttavien kuntien palvelukseen.

Työllisyysalueen vastuulla on varmistaa yhdenvertainen palvelujen saatavuus ja laatu koko järjestämisvastuualueella. Tämän varmistamiseksi asiakasmääriä tulee seurata säännöllisesti, ja työllisyysalueelle tulee luoda mekanismit työn tasaamiseksi tarpeen näin vaatiessa. Palveluissa joudutaan myös tekemään operatiivisen tason päätöksiä priorisoinnista mm. ruuhka-aikoina.

Henkilöasiakkaan palveluprosessin näkökulmasta palvelutasoa kuvaa parhaiten asiakkaan henkilökohtaisiin haastatteluihin ja palveluohjaukseen käytetty työaika. Tätä voidaan kuvata asiakaspalveluhenkilöstön ns. **asiakassalkun** koon mukaan. Mitä suurempi asiakassalkku, sitä vähemmän työaika jää yksittäisen asiakkaan palveluprosessiin. Nykyisen lainsäädännön edellyttämät tiheät keskustelut ja näiden aiheuttama työkuorma rajaavat asiakassalkun mahdollista kokoa.

Asiakkaita voidaan jaotella palvelutarpeen mukaisiin segmentteihin tuen tarpeen ja työllistymismahdollisuuksien mukaan. Suurimman palvelutarpeen asiakasryhmissä polku avoimille työmarkkinoille on pitempi ja edellyttää enemmän ohjausta ja toimenpiteitä, jolloin vastaavasti asiakkaita palvelevan työntekijän asiakassalkun tulee olla pienempi. Eri asiakassegmenttien palveluissa painottuvat viitearkkitehtuurin jaottelun mukaisesti eri palvelukokonaisuudet. On kuitenkin muistettava, että yksittäisellä asiakkaalla voi olla jaottelua laajempaa ja monitasoisempaa palvelutarvetta.

- Jos asiakkaan **ensisijainen palvelutarve on työn löytäminen ja/tai osaamisen kehittäminen**, palveluprosessissa voidaan hyödyntää usein itsepalveluprosesseja, ostopalveluja ja koulutuspalveluja. Tiheä kontaktointi painottuu työnhaun alkuun, ja työnhaun pitkittyessä palvelutarvetta tulee arvioida uudelleen. Toisaalta työnhaun alkuvaiheen työkuormaa lisäävät tekniset, mm. työttömyysturvaan selvittelyyn liittyvät tehtävät.
- Jos asiakkaan **ensisijainen palvelutarve on kotoutumisen edistäminen**, palvelun toteuttaminen edellyttää usein tulkkipalvelujen käyttöä ja palveluohjausta hyvinkin yksityiskohtaisella tasolla. Ensisijainen palvelutarve on usein kotoutumis- ja kielikoulutus. Asiakkaan polku avoimille työmarkkinoille on voi olla pitkäkin, mutta hänellä saattaa myös olla monipuolista osaamista. Tämän soveltaminen ja hyödyntäminen työmarkkinoilla on palveluprosessin keskiössä.
- Jos asiakkaan **ensisijainen palvelutarve on työkyvyn tukeminen**, on polku avoimille työmarkkinoille usein pitkä ja edellyttää erilaisten palvelujen monipuolista hyödyntämistä, verkostoyhteistyötä ja hyvin kiinteää palveluprosessia. Keskiössä on asiakkaan motivointi, palvelujen tarjoaminen ja seuranta. Segmentin asiakkaat ovat usein olleet työttöminä jo pitkään, mutta työkykyhaasteita voi ilmetä myös juuri työnhaun aloittaneilla henkilöillä.

Asiakassalkun suosituskoko on keskimäärin 150 asiakasta, jos palvelutarve on työn löytäminen tai osaamisen kehittäminen. Kotoutumisen edistämisen palveluissa ja työkyvyn tukemisen palveluissa suositus on keskimäärin 80 asiakasta. Luvut perustuvat sekä TE-toimiston tekemiin asiakaslaskelmiin että konsultin laskelmiin lakisääteisten haastattelujen toteuttamisesta. Pelkkien haastattelujen toteuttaminen olisi mahdollista noin 180 asiakkaan asiakassalkkukoolle, mutta koska henkilöasiakastyöhön kuuluu kuitenkin paljon muita lakisääteisiä tehtäviä, on suositus tätä pienempi.

Tämän suunnitelman liitteenä olevassa henkilöasiakkaiden palvelujen taulukossa on kuvattu tarkemmin näiden kohderyhmien palveluja ja niiden sijoittumista lähi- ja keskitettyihin palveluihin.

3 Palvelujen tuottamista ja kohdentamista koskevat ratkaisut

3.1 Palvelujen tuottaminen

Työllisyysalueen omana palvelutuotantona järjestetään viranomaispalvelut, pääsääntöisesti työnvälityspalvelut, tieto- neuvonta- ja ohjauspalvelut sekä osa asiantuntija-arvioinneista. Kunnilla on mahdollisuus tarjota asiakkaille työkokeilu- ja palkkatukityöpaikkoja sekä velvollisuus tarjota velvoitetyötä. Ostopalveluina voidaan tuottaa valtaosa valmennuksista, osa asiantuntija-arvioinneista, työvoimakoulutukset ja muutosturvakoulutukset sekä koulutuskokeilut. Palkkatukea suunnataan erityisesti yrityksille, jossa niiden vaikuttavuus on tilastojen mukaan suurinta.

Palvelut hankitaan lähtökohtaisesti siten, että ne ovat koko työllisyysalueen asiakkaiden käytössä. Yksittäisiä palveluja voidaan kuitenkin kohdentaa palvelutarpeen mukaan tietyille asiakasryhmille. Tällaisia kohdennuksia voidaan tehdä esimerkiksi liittyen asiakkaan ammatilliseen tai terveydelliseen tilanteeseen, työttömyyden kestoon tai asuinpaikkaan.

Ylialueellista tai valtakunnallista yhteistyötä tehdään tilanteissa, joissa joko henkilöasiakkaan tai yritysasiakkaan palvelutarve edellyttää yhteistyötä muiden työllisyysalueiden kanssa. Tällaisia tilanteita voivat olla esimerkiksi yhteishankintakoulutuksissa koulutusten täyttäminen sopivista hakijoista, yrityksen toimipaikkojen sijoittuminen usealle työllisyysalueelle tai henkilöasiakkaan erityiset täydennyskoulutukset, joita tällä työllisyysalueella ei ole tarjolla.

Palveluiden hankinnan suunnittelu koordinoidaan vastuukunnassa kaikkia kuntia osallistaen ja asiakkaiden palvelutarpeen perusteella. Tämä tehdään yhteistyössä asiakaspalvelutyötä tekevien henkilöiden, elinkeino- ja yrityspalveluiden, oppilaitosten sekä hankinta- ja muiden asiantuntijoiden kanssa. Palvelutarpeiden muutoksia seurataan säännöllisesti ja hankintoja voidaan tarvittaessa toteuttaa ketterästi ja nopeasti.

Erityisesti heikommassa työmarkkina-asemassa olevien asiakkaiden palveluihin panostetaan kytkemällä kuntien olemassa olevat palvelut sekä kumppanien ja hankkeiden tarjoamat palvelut lakisääteisiin työvoimapalveluihin. Heikommassa asemassa olevilla asiakkailla tarkoitetaan mm. pitkään työttömänä olleita, maahanmuuttajataustaisia, osatyökykyisiä ja nuoria asiakkaita. Heikkoon työmarkkina-asemaan jäämisen uhka on myös esimerkiksi pitkään osa-aikatyötä tehneillä asiakkailla, pienituloisilla itsensä työllistäjillä ja työssä olevilla asiakkailla, joilla ei ole suomen kielen osaamista. Näiden kohderyhmien palvelutarve arvioidaan tarvittaessa verkostoyhteistyössä monialaisena palveluna, ja työttömyyden pitkittyminen pyritään katkaisemaan työvoimapalveluilla, kuntien tai hyvinvointialueen palveluilla riippuen siitä, minkä viranomaisen palveluun asiakkaalla ensisijaisesti on edellytyksiä.

Turun työllisyysalueen työkäisen väestön kasvu syntyy maahanmuutosta, ja vieraskielisen työvoiman määrän odotetaan kaksinkertaistuvan nykyisestä ensi vuosikymmenen kuluessa; suomen- ja ruotsinkielisen työkäisen väestön määrän supistuessa tämä tarkoittaa erittäin merkittävää kasvua vieraskielisten osuudessa. Korkeatasoisten maahanmuuttajapalvelujen saatavuus on tulevaisuudessa entistä tärkeämpi osa maakunnan elinvoimaa ja vetovoimaa.

3.2 Palvelukokonaisuudet ja asiointitavat

Henkilöasiakaspalvelujen tärkeimmät palvelukokonaisuudet ja niiden tuottamistapa sekä asiointitavat on kuvattu suunnitelman liitteessä. Palveluissa on osittain päällekkäisyyttä myös työnantaja- yrityspalveluiden kanssa. Koska henkilöasiakkaiden lakisääteiset palvelut muodostavat suurimman henkilöstötarpeen, on työnantaja- ja yrityspalvelut eroteltu omiksi palvelukokonaisuuksikseen. Tavoitteena on ylläpitää ja vahvistaa integraatiota henkilö- ja työnantajapalveluiden välillä koko alueella ja lähipalveluissa. Myös yritys- ja työnantaja-asiakkaiden palveluprosessin kannalta olennaiset palvelukokonaisuudet (neuvonta ja ohjaus, EURES- ja kansainvälinen rekrytointi, työnvälitys, yhteishankintakoulutus, muutosturva ja yritysten palvelutarpeen kartoitus) on kuvattu liitteessä.

Osa palvelukokonaisuuksista sisältää sekä keskitettyä palvelua että lähipalvelua, ja näitä avataan kunkin palvelun kohdalla. Keskitettyjen palvelukokonaisuuksien osalta palvelun tuottajaksi voidaan sopia vastuukunta, alueellinen toimipiste tai muu järjestämisvastuualueen kunta. Lähipalvelua voidaan tuottaa myös keskitetysti kehittyneitä digitaalisia palvelukanavia hyödyntäen. Esimerkkinä asiantuntija voi olla käytettävissä videoneuvotteluun ilman, että asiakkaan tarvitsee liikkua kotikunnastaan. Päivystysluonteisen lähipalvelun tarve ja mahdolliset pidennetyt aukioloajat päätetään kunkin kunnan ja toimipisteen kohdalla erikseen.

4 Toimipisteiden määrä ja sijoittuminen

4.1 Palveluverkon periaatteet

Työllisyysalueen palveluverkon rungon muodostavat kussakin kunnassa tuotettavat lakisääteiset lähipalvelut sekä etupäässä vastuukunnan tuottamat keskitetyt palvelut. Tämän lisäksi kunnat tuottavat tai hankkivat itse täydentäviä työllisyys- ja elinkeinopalveluja.

Lähipalvelua tarjotaan paitsi vastuukunnassa sijaitsevassa toimipisteessä, myös kuntiin sijoittuvissa aluetoimipisteissä, jotka voivat palvella useampaa lähekkäin sijoittuvaa kuntaa. Alueellisten toimipisteiden sijoittumisessa huomioidaan mm. seuraavat tekijät: alueen asiakasmäärä, toimipisteen saavutettavuus ja asiointisuunnat sekä toimitilavaihtoehdot. Lisäksi lähipalvelua voidaan tarjota kussakin työllisyysalueen muussa kunnassa kuntien omissa toimitiloissa jalkauttamalla henkilöstöä joko vastuukunnasta tai aluetoimipisteistä.

4.2 Työllisyysalueen toimialueet

Alustavasti on suunniteltu aluetoimipisteiden sijoittumista ja niiden palvelualueita seuraavan jaottelun mukaisesti (suluissa osuus TE-palveluiden henkilöasiakkaista tilanteen 21.2.2023 mukaan).

- Turun kaupunki (61 % / 21 368)
- Vakka-Suomi (Kustavi, Laitila, Pyhäranta, Taivassalo, Uusikaupunki, Vehmaa) (7 % / 2296)
- Läntiset Turun seudun kunnat (Raisio, Naantali, Masku, Mynämäki, Nousiainen, Rusko) (13 % / 4405)

- Loimaan seutu (Loimaa, Oripää, Pöytyä) (5 % / 1912)
- Itäiset Turun seudun kunnat (toimialueet Aura ja Lieto, Kaarina, Paimio ja Sauvo) (asiakasosuus yhteensä 11 % / 3826)
- Turunmaa (Kemiönsaari, Parainen) (3 % / 1167)

Toimipisteverkko laajenee, ja se rakentuu nykyisten TE-palveluiden ja työllisyyden kuntakoikeilun toimipisteiden pohjalta. Toimipisteverkko varmistuu jatkovalmistelussa.

Alustavista toimialueista Turunmaa on valtaosin ruotsinkielinen. Saaristoalueena se on myös maantieteellisesti haastava.

5 Yhteistyötahot ja -muodot

5.1 Valtakunnalliset yhteistyötahot

Turun työllisyysalueen keskeisiä valtakunnallisia yhteistyötahoja ovat työ- ja elinkeinoministeriö, jolla on vastuu työvoimapalvelujen järjestämisen valtakunnallisesta ohjauksesta, sekä KEHA-keskus, joka hoitaa työvoimapalvelujen kansallisia palvelu- ja yleishallintotehtäviä ja tarjoaa viranomaisille tiettyjä keskitettyjä tukipalveluita. Lisäksi TE-palveluiden valtakunnallinen asiakaspalvelukeskus tuottaa työvoimapalveluiden kansallisen tason tieto-, neuvonta- ja ohjauspalveluita mm. puhelinpalveluna.⁴

Turun työllisyysalue tekee yhteistyötä muiden työllisyysalueiden kanssa, joiden kanssa se voi solmia tehtävien siirron sopimuksia; näistä suunnitteilla on jo Turun ja Salon työllisyysalueen maksatustehtävien keskittäminen Turkuun. Turun työllisyysalue voi tarjota myös muille työvoimaviranomaisille keskitettyjä palveluita sopimuksen mukaan.

5.2 Yhteistyötahot Turun työllisyysalueella

Keskeisiä Turun työllisyysalueella toimivia yhteistyökumppaneita palveluiden järjestämisen suunnittelussa ja toteutuksessa ovat TE-toimisto, Varsinais-Suomen ELY-keskus, alueen koulutuksen järjestäjät, Varsinais-Suomen hyvinvointialue, Varsinais-Suomen TYP, Kansaneläkelaitos, yksityiset ja kolmannen sektorin palvelutuottajat sekä kehittämissyhtiöt ja yrittäjäjärjestöt (ks. Aiesopimus yhteistyöstä 6/2023; Liite 1 Suuntaviivat Turun työllisyysalueen palvelustrategialle).

Varsinais-Suomen ELY-keskus on tärkeä sidostoimija, jolla on työllisyydenhoitoon, kotoutumisen edistämiseen sekä äkillisten rakennemuutosten aiheuttamiin toimenpiteisiin liittyviä alueellisia tehtäviä kuten esimerkiksi yhteistyön ja äkillisiin rakennemuutoksiin liittyvien toimenpiteiden koordinointi. ELY-keskuksen kanssa järjestetään säännöllisiä yhteistyö- ja seurantakeskusteluja.

Muita keskeisiä sidostoimijoita ovat alueen koulutuksen järjestäjät, mukaan lukien koulutus- ja valmennuspalvelujen tuottajat yksityisellä ja kolmannella sektorilla. Osaavan työvoiman saatavuuden turvaamiseksi ja kohtaannon edistämiseksi yhteistyötä alueen koulutuksen järjestäjien

⁴ TE-palveluiden valtakunnallisessa asiakaspalvelukeskuksessa on meneillään merkittävä organisaatiouudistus, josta johtuen keskuksen rooli voi jatkossa muuttua.

kanssa on tärkeää lisätä edelleen; yritysten työvoimatarpeiden ennakointi, työvoimakoulutusten koordinointi sekä ja muu sopimusohjaus ovat tärkeitä yhteistyön muotoja. Työvoimapalveluiden asiakkaita ohjataan koulutuspalvelujen tuottajien tukemaan omaehtoiseen opiskeluun sekä työvoimakoulutuksiin ja valmennuspalveluihin. Koulutuksen järjestäjät voivat myös tarjota työllisyysalueelle erilaisia kehittämispalveluita esimerkiksi hankerahoituksella. Keväällä 2023 Varsinais-Suomen korkeakoulut, ammatilliset oppilaitokset ja vapaan sivistystyön kenttä käynnistivät Turun kaupungin, Varsinais-Suomen liiton ja Varsinais-Suomen ELY-keskuksen tuella jatkuvan oppimisen maakunnallisen ekosysteemin rakentamisen (ks. luku 6.2 alla). Osana ekosysteemyötä työllisyysviranomaisten ja koulutuksen järjestäjien yhteistyönä Varsinais-Suomessa toimiva OpinOvi-palvelu uudistetaan vastaamaan entistä paremmin TE24-uudistuksen vaatimuksia.

Varsinais-Suomen hyvinvointialue on keskeinen yhteistyökumppani hyvinvointialueen järjestämistä vastuuseen kuuluvien työllistämistä tukevien palvelujen järjestämisessä. Se kuuluu Varsinais-Suomen TYPin (Työllistämistä edistävä monialainen YhteisPalvelu) sekä Kansaneläkelaitoksen ohella keskeisiin kumppaneihin monialaista palvelua tarvitsevien asiakkaiden tarpeisiin vastaamisessa. KEELA on lisäksi tärkeä kuntoutuspalvelujen tuottaja. Vaikeimmassa asemassa olevien osatyökykyisten henkilöiden työllistämässä työllisyysalue tekee yhteistyötä Työkanava Oy:n kanssa. Työkanava on valtion kokonaan omistama erityistehtävayhtiö, jonka tehtävä on kyseisen kohderyhmän työllistäminen. Alueen kolmas sektori voi myös toimia työllisyyspalvelujen tuottajana osana hanke- tai normaalitoimintaansa.

Alueen kehitysyhtiöt sekä sen kuntien elinkeino- ja yrityspalvelut ovat tärkeä kumppani sparrattaessa alueen yrityksiä kohti hyvää työnantajuuutta. Tärkeitä palveluekosysteemittoimijoita ovat myös elinkeinoelämän ja työmarkkinoiden toimijat, kauppakamarit, yrittäjäjärjestöt, työnantaja- ja työntekijäjärjestöt, kansainvälisen työnvälityksen ja kotoutumisen toimijat kuten Work in Finland, työttömyyskassat, yksityisen sektorin työnvälitystoimijat, ekosysteemin kannalta olennaiset hanketoimijat sekä alueella toimivat kansalaisjärjestöt.

6 Työperusteisen maahanmuuton, työvoiman ja työpaikkojen kohtaannon sekä työvoiman liikkuvuuden edistäminen

6.1 Työperusteinen maahanmuutto ja kansainvälinen rekrytointi

Väestön ikääntyessä ja ikäluokkien pienetessä työperusteista maahanmuuttoa ja korkealaatuisia maahan muuttavalle asiakaskunnalle suunnattuja palveluja tarvitaan tulevaisuudessa yhä enemmän. Työperusteisen maahanmuuton ja sitä edistävien toimien lähtökohta on työvoiman saatavuuden turvaaminen myös tilanteissa, joissa kotimaista työvoimaa ei ole tarjolla. Työperusteisten oleskelulupahakemusten määrä on Suomessa kasvanut tasaisesti viimeisen vuosikymmenen aikana. Suurin nousu on tapahtunut koronapandemian jälkeisinä vuosina.

Varsinais-Suomen alueella on suuria kansainvälisiä työnantajia. Maakunnassa on tarjolla myös runsaasti maaseudun kausitöitä, joihin tulee työvoimaa ulkomailta. Turun kahdessa yliopistossa ja kahdessa ammattikorkeakoulussa on englanninkielisiä koulutusohjelmia, joihin hakeutuu kansainvälisiä opiskelijoita; näiden jääminen alueelle valmistumisen jälkeen toisi merkittävää helpotusta työllisyysalueen osaajapulaan, mutta vaatii merkittäviä panostuksia alueen pitovoimaan

sekä asettumista helpottaviin palveluihin (mm. tieto- ja neuvontapalvelut, puolisoiden työllistyminen, lasten koulutusmahdollisuudet).

Valtakunnallisista työperäistä maahanmuuttoa edistävästä tahoista Talent Boost on poikkihallinnollinen erityisasiantuntijoiden, työntekijöiden, opiskelijoiden ja tutkijoiden maahanmuuton ohjelma, joka nostaa Suomen houkuttelevuutta osaajille ja heidän perheilleen, kehittää kansainvälistä rekrytointia ja sujuvoittaa maahanmuuttoa. Työperusteista maahanmuuttoa ja rekrytointeja edistävät myös mm. valtakunnallinen Work in Finland-neuvontapalvelu, KEHA-keskus sekä eurooppalainen yhteistyöverkosto EURES, jonka avulla työnantajat ja työntekijät kohtaavat helpommin koko Euroopan alueella. Varsinais-Suomessa toimiva Turku Business Region auttaa yrityksiä löytämään kansainvälistä osaamista ja tarjoaa laajan verkoston sekä yrityksille että työnhakijoille; Kokka kohti Suomea -hankeperheessä (Euroopan sosiaalirahasto, 2019 –) on lisäksi tuettu osaajien rekrytointia mm. auttamalla kansainvälisiä osaajia perheineen asettumaan Suomeen. Myös työllisyysalueella toimivat oppilaitokset näyttelevät tärkeää roolia koulutukseen liittyvän maahanmuuton edistämässä.

6.2 Työvoiman ja työpaikkojen kohtaanto

Työ- ja elinkeinoministeriön julkaiseman työvoimatietokartan mukaan Turun työllisyysalueella osaajapulaa on ainakin sosiaali- ja terveysaloilla, puhtaanapito- ja kiinteistöhoitoaloilla, talous- ja rahoitusalailla sekä opetusalailla, vaikkakaan ongelma ei koske kaikkia alojen ammatteja. Näillä aloilla työvoiman löytäminen alueelta on työnantajille haastavaa, sillä helposti työllistyvät osaajat ovat jo työllistyneet. Rakennusala, kone- ja metalliteollisuusala sekä matkailu- ja ravitsemusala kärsivät tietokartan mukaan osaajapulaa lisäksi myös selkeistä kohtaanto-ongelmista; näille on toisaalta myös tyypillistä suuri suhdanteista riippuva vaihtelu. Ylitarjontaa tekijöistä on puolestaan perinteisillä luovilla aloilla, tekstiilialalla sekä joissain yksittäisissä ammateissa (esim. yleissihteerit).

Kohtaanto-ongelmasta puhuttaessa on syytä erottaa sen kaksi tyyppiä, ammatillinen ja alueellinen kohtaanto. Ammatillista kohtaanto-ongelmaa, jossa yritykset kokevat rekrytointiongelmia työvoiman runsaasta tarjonnasta huolimatta, lievennetään alueella kytkemällä uuteen työllisyyspalveluun myös nykyiset kuntien elinkeinopalvelut. Keskeisenä tavoitteena on yritysten rekrytointitarpeiden tunnistaminen ja tämän yhdistäminen henkilöasiakaskunnan tuntemukseen. Tuomalla asiakkaiden lähipalvelut kuntiin lähelle elinkeinopalveluita näille luodaan yhdyspinta, joka mahdollistaa käytännön vaikuttavan työnvälityksen. Alueellista kohtaanto-ongelmaa puolestaan ennaltaehkäistään tukemalla työvoiman liikkuvuutta ja alueen erilaisia veto- ja pitovoimatekijöitä.

Elinkeinopalvelujen yhteistyötä oppilaitosten kanssa vahvistetaan edelleen, ja esimerkiksi työvoimakoulutuksena toteutettavia rekrytointikoulutuksia käytetään tukemaan rekrytointien toteutumista toimialoilla, joilla on osaajapulaa tai kohtaanto-ongelmia. Täyttymättömien työpaikkojen ja työnhakijoiden määrää seurataan niillä haasteellisiksi tunnistetuilla toimialoilla, ja tietoa hyödynnetään asiakasohjauksessa ja toimenpiteiden suunnittelussa.

Yritysten rekrytointiongelmiin pureudutaan myös koulutuksen keinoin sekä parantamalla osaavan työvoiman saatavuutta että alueen työvoimareservin työllisyyttä. Työllisyysalueen korkeakoulut ovat kehittäneet strategisen ja toiminnallisen yhteistyömallin osaavan työvoiman saatavuuden varmistamiseksi. Tämän lisäksi ne ja Varsinais-Suomen ammatilliset oppilaitokset sekä vapaan sivistystyön kenttä käynnistivät keväällä 2023 Turun kaupungin, Varsinais-Suomen liiton ja Varsinais-

Suomen ELY-keskuksen tuella jatkuvan oppimisen maakunnallisen ekosysteemin rakentamisen. Verkostomuotoisena toimivan ekosysteemin tavoitteena on alueen väestön koulutus- ja osaamistason nostaminen sekä työvoiman kohtaannon parantaminen. Oppilaitosten, yritysten ja yritys-elämän järjestöjen sekä työvoimaviranomaisten yhteistyön avulla etenkin jatkuvan oppimisen palvelujen tarjontaa käytetään aiempaa tehokkaammin vauhdittamaan työvoiman siirtymistä osaajapulasta kärsiville aloille.

Osana ekosysteemyötä laaditaan oppilaitosten koulutussuunnittelua tukeva ennakoitiedon alueellisen hyödyntämisen toimintaohjelma. Se perustuu Varsinais-Suomen ennakoitakatemian ja muiden ennakoitiedon lähteiden tuottaman tiedon yhdistelemiseen ja auttaa oppilaitoksia suuntaamaan koulutustarjontaansa maakunnan työvoimatarpeiden mukaisesti.

Maakunnallisia ohjauspalveluja uudistetaan TE-viranomaisten ja oppilaitosten yhteistyönä maakunnassa jo toimivan OpinOvi-palvelun pohjalta. Työllä tähdätään hajautetusti toimivaan, digitaalisia palveluja hyödyntäen toteutettavaan palveluun, joka on saatavissa koko Turun työllisyysalueella.

6.3 Työvoiman liikkuvuus

Kansainvälisen rekrytoinnin (ks. luku 6.1) lisäksi työmarkkinoiden kohtaanto-ongelmaa voidaan helpottaa edistämällä kotimaisen työvoiman liikkuvuutta sekä työllisyysalueen sisällä että kansallisesti. Työllisyysalueen sisäinen liikkuvuus laajentaa työpaikkojen rekrytointi- ja työssäkäyntialueita, ja kuntien tulee ohjata kuntalaisia töihin koko alueelle. Liikkuvuuden edistämiseksi työnhakija voi hakea työttömyysetuuden maksajalta matka- ja liikkuvuusavustusta pitkiin työ- tai koulutushaastattelumatkoihin tai aloittaessaan vähintään kaksi kuukautta kestävä työn, jonne päivittäinen työmatka kestää yli 3 tuntia. Viimeksi mainitussa tapauksessa avustusta voi saada myös työn vastaanottamisesta johtuvaan muuttoon toiselle paikkakunnalle.

Tarjolla olevien työpaikkojen ja uramahdollisuuksien lisäksi maansisäisen liikkuvuuden edistämiseen liittyy runsaasti koko maakunnan ja työllisyysalueen vetovoimaan liittyviä tekijöitä kuten asuntopolitiikka, koulutustarjonta ja vapaa-ajan palvelut.

7 Varautuminen rakennemuutostilanteisiin

Työmarkkinoiden rakennemuutoksella tarkoitetaan merkittäviä ja pysyviä alueellisia muutoksia työpaikka- ja ammattirakenteessa. Rakennemuutostilanne voi syntyä sekä yritysten toiminnan vähentyessä tai loppuessa, jolloin työttömyys lähtee nopeaan kasvuun, tai rekrytointitarpeen ylittäessä tarjolla olevien työnhakijoiden määrän, jolloin syntyy äkillinen osaajapula. Työvoiman tarpeen lisäksi rakennemuutoksilla on vaikutusta myös osaamisen päivittämiseen ja uudelleen koulutukseen.

Työllisyysalueen yksittäisten kunnan tai kuntien alueella käynnistyvä rakennemuutostilanne vaikuttaa viranomaisen toimintaan merkittävästi muuttuvien palvelutarpeiden kautta. Palvelutarpeen muutokset kohdistuvat usein sekä henkilö- että yritysasiakkaiden palveluihin. Tiedot muutoksista välittyvät viranomaiselle viimeistään muutosturvapalvelujen kautta annettujen tietojen perusteella. Vastuukunta käynnistää tällöin viipymättä rakennemuutokseen liittyvät työllisyysalueen sisäiset neuvottelut siitä, miten alueen sisällä tulee tilapäisesti allokoita voimavaroja tarpeeseen

vastaamiseksi. Tarvittaessa resursseja lisätään; lisäämiseen osallistuvat sekä työllisyysalue että sen kunnat. Viime kädessä resurssien allokointi on kuntien ja työllisyysalueen kesken sovittava tapauskohtaisesti huomioiden se, mitä yllä on suunniteltu asiakassalkkujen kriittisiin asiakasmuutoksiin puuttumisesta (ks. luku 2.2.3).

LIITE: Palvelut ja niiden järjestäminen

Alla ensimmäisessä taulukossa on kuvattu henkilöasiakkaiden palveluprosessin kannalta olennaiset palvelukokonaisuudet (omavalmentajan/uraohjaajan palveluprosessi, työnhaun käynnistäminen ja työttömyysturvapalvelut). Muut palvelut on ryhmitelty taulukoissa 2 – 7 TE2024-viitearkkitehtuurin mukaisesti.

1. Henkilöasiakkaan palvelukokonaisuudet	
Palvelu	Palvelun tuottaminen
Omavalmentajan/uraohjaajan palveluprosessi	<p>Tuotetaan pääsääntöisesti lähipalveluna kotikunnassa tai aluetoimipisteessä</p> <p>Omavalmentaja huolehtii asiakkaan palveluprosessista ja sen etenemisestä kokonaisuutena. Tavoitteena on asiakkaan säännöllinen tapaaminen kasvokkain palvelutarpeen mukaisesti, mutta palvelua annetaan myös puhelimitse ja digitaalisissa palvelukanavissa joko asiakkaan tai virkailijan aloitteesta. Akutteja yhteydenottoja varten virkailijoilla voi olla erikseen sovitut puhelinajat. Palveluprosessiin kuuluu laaja valikoima henkilöasiakkaan palveluita, joiden painotus riippuu asiakkaan ensisijaisesta palvelutarpeesta (ks. Kohta Tilannekuva ja asiakasymmärrys):</p> <ul style="list-style-type: none"> • Alkuhaastattelu sisältäen palvelutarvekartoituksen ja suunnitelman laatimisen • Työnhakukeskustelut, joissa päivitetään suunnitelma • Täydentävät työnhakukeskustelut • Työhön, koulutukseen, valmennuksiin ja muihin työllistymistä edistäviin palveluihin ohjaaminen • Ohjaus työttömien terveystarkastukseen • Työkokeilusopimusten tekeminen • Omaehtoisen koulutuksen tuen päätökset ja seuranta • Yleisneuvonta palkkatuesta ja starttirahasta sekä velvoitetyöllistämiseen ohjaaminen • Työttömyysturvaan liittyvät tehtävät ml. lausunto muutosturvarahasta
Työnhaun käynnistäminen	<p>Osittain keskitetty palvelu, mutta asiakas voi asioida lähitoimipisteessä/kotikunnassa</p> <p>Työnhaun käynnistämiseen liittyvät toimet, jotka voidaan keskittää: Verkkopalvelussa ilmoittautuneiden asiakkaisten lajittelu omavalmentajille, lomakkeiden tallentaminen, tekniset tehtävät järjestelmässä, oleskelulupien tarkistaminen.</p> <p>Lähipalveluna omassa kunnassa tai aluetoimipisteessä on tarjolla asiakkaille neuvontaa työnhaun aloitukseen liittyen, lomakkeiden vastaanotto ja skannaus keskitettyyn käsittelyyn. Pienemmissä kunnissa päivystysluonteista asiointia on tarjolla rajoitetummin, esimerkiksi tietyinä aikana viikossa, mutta asiakas voi käynnistää työnhaun missä tahansa työllisyysalueen toimipisteessä aukioloaikana.</p> <p>Työnhaku tulee voida käynnistää myös puhelimitse, ja puhelinpalvelu pyritään toteuttamaan mahdollisimman laajalla alueella. Työnhaun käynnistäminen on etuuksien saamisen edellytyksenä oleva viranomaistehtävä, joten se tulee mahdollistaa asiakkaille eri palvelukanavissa.</p>
Työttömyysturva	<p>Palvelua tuotetaan valtakunnallisesti keskitettynä, vastuukuntaan keskitettynä sekä lähipalveluna</p> <p>Työttömyysturvan selvittäminen ja työvoimapolitiittisen lausunnon antaminen liittyy olennaisena osana useisiin alla kuvattuihin palveluryhmiin.</p> <p>Työttömyysturvan vireyttäminen ja lausunnon antaminen on osa henkilöasiakkaan lähipalvelua ja toteutetaan yleensä osana alkuhaastattelua tai työnhakukeskustelua. Kuitenkin osalla asiakkaista työnhakujakso on hyvin lyhyt eikä alkuhaastattelun järjestäminen ole tarkoituksenmukaista: Näissä tilanteissa työttömyysturvan vireillepano ja selvityspyynnön/lausunnon tekeminen voidaan keskittää vastuukuntaan, asiakkaan kontaktointi hoidetaan tarvittaessa puhelimitse.</p>

	<p>Työttömyysturvan erityisasiantuntemusta edellyttävät käsittelyt on keskitetty valtakunnallisesti. Lähipalveluna tehdään kuitenkin asiakkaalle selvityspyyntö. Työttömyysturva-asioiden hoitaminen on viranomaistehtävä, joka tulee mahdollistaa asiakkaille eri palvelukanavissa ja hoitaa mahdollisimman ripeästi asiakkaiden toimeentulon turvaamiseksi.</p>
--	---

2. Tieto-, neuvonta- ja ohjauspalvelut, yleinen palveluohjaus

Viitearkkitehtuurin kuvaus: Tieto-, neuvonta- ja ohjauspalvelut edesauttavat asiakkaiden tietoisuutta työvoimapalveluista, neuvovat palveluiden käytössä sekä ohjaavat asiakkaan tarvittaessa hänen tarpeitaan vastaavan palvelun piiriin.

Palvelu	Palvelun tuottaminen
Työvoimapalveluiden palveluneuvonta	<p>Työllisyysalueella on oltava tarjolla keskitettynä palveluna:</p> <ul style="list-style-type: none"> • Alueellinen puhelinpalvelu mahdollisimman keskitetysti • Keskitetty asiakkaiden asiointipostilaatikko ja sen käsittelytoiminta. Eri toimipisteisiin jätetyn asiakaspostin ja asiakirjojen jatkokäsittely voidaan myös keskittää esimerkiksi ottamalla käyttöön työllisyysalueen sisäiset asiointipostilaatit. <p>Työllisyysalueella on oltava tarjolla lähipalveluna:</p> <ul style="list-style-type: none"> • Mahdollisuus jättää asiakirjoja ja saada asiansa vireille viranomaisessa, yleisneuvontaa ja työnhakijaksi ilmoittautuminen. Päivystysluonteisesti joka kunnassa sovittujen palveluaikojen puitteissa, isommissa toimipisteissä virka-aikana. <p>Selvitetään mahdollisuuksia keskitettyyn ajanvarauspalveluun. Asiakas voi itse pyytää ajanvarausta tai asiakkaalle varataan aika omavalmentajan aloitteesta.</p>
Työttömyysturva-neuvonta	Työttömyysturvaneuvontaa tuotetaan valtakunnallisesti puhelinpalveluna sekä lähipalveluna osana omavalmentajan palveluprosessia.
Koulutusneuvonta	Koulutusneuvontaa tuotetaan valtakunnallisesti verkko- ja puhelinpalveluna sekä lähipalveluna osana omavalmentajan palveluprosessia. Alueella voidaan tarjota myös verkostossa (oppilaitokset/Opin Ovi konsepti).
Työllisyyspalvelujen tietopalvelu	Tarjotaan valtakunnallisesti itsepalveluna Työmarkkinatorilla
Yritys- ja työnantajaneuvonta	<p>Palvelua tarjotaan valtakunnallisesti, keskitetysti järjestämisvastuualueella, lähipalveluna sekä kuntien omana palveluna</p> <p>Yritys- ja työnantaja-asiakas saa tietoa, neuvontaa ja ohjausta yrityksille suunnatuista työvoimapalveluista sekä tukea sähköisiin palveluihin. Valtakunnallista neuvontaa tarjoaa Yritys-Suomi-puhelinpalvelu.</p> <p>Selvitetään mahdollisuutta alueelliseen puhelinpalveluun työnantajille. Puhelinpalvelu on laaja-alaista, syvällistä palvelua, jonka järjestäminen työllisyysalueella keskitetysti on toimivaa.</p>

3. Työn löytymisen palvelut

Viitearkkitehtuurin kuvaus: Työn löytymisen palveluilla edistetään työvoiman kysynnän ja tarjonnan kohtaamista siten, että avoimet työpaikat täyttyvät ja työtä hakevat saavat työtä nopeasti.

Palvelu	Palvelun tuottaminen
Työllistymissuunnitelma Työllistymisen tukeminen ja seuranta	Tuotetaan lähipalveluna osana omavalmentajan palveluprosessia

Työnhakuvalmennus	<p>Palvelun hankinta ja hallinnointi keskitetysti vastuukunnasta, palveluun ohjaaminen on osa omavalmentajan palveluprossia</p> <p>Vaikka lakisääteisten palveluiden hankinnat on keskitetty, kunnat voivat hankkia omia lisäpalveluita.</p>
Eures-palvelut, työnhaku toisesta EU-maasta, työttömyysetuuden siirto toiseen EU-maahan sekä muut kansainvälisen työnhaun palvelut	<p>Hoidetaan erikseen sovituksi mahdollisuuksien mukaan keskitetysti, mutta henkilöasiakkaiden palveluneuvonnan osalta myös lähipalveluna.</p>
<p>Työnvälitys <i>Työnantaja- ja yrityskäynnit, avoimien työpaikkojen vastaanottaminen, ehdokashaku, esittelyt ja työtarjoukset</i></p>	<p>Tuotetaan pääsääntöisesti lähipalveluna</p> <p>Avointen työpaikkailmoitusten vastaanotto on monikanavaista palvelua (puhelin, sähköposti sekä verkkopalvelualustalla ilmoitusten käsittely, oikeellisuuden tarkastaminen ja julkaisu). Asiantuntijat liikkuvat yrityksissä työllisyysalueella asiakastarpeen mukaisesti.</p> <p>Palvelu tuotetaan yrityksen palvelutarpeen mukaisesti lähipalveluna yhteistyössä tai tarpeen mukaan keskitettynä palveluna. Palvelun tulee olla riittävän lähellä henkilöasiakaspalveluita sekä kuntien elinvoimapalveluita. Tällä yhteistyöllä pyritään tehokkaasti puuttumaan työvoiman kohtaanto-ongelmaan toimialueella.</p> <p>Tilanteen mukainen työnantajalähtöinen työnvälitys tähtää sopivimman ehdokkaan löytymiseen työntarjoajalle. Keinoina ovat ehdokashaut, työtarjoukset sekä rekrytointitilaisuuksien ja TE-liven järjestäminen. Avointen työpaikkailmoitusten täyttämiseen liittyvät kiinteästi rekrytointitilaisuuksien järjestämisen sekä TE-liven palvelut, joita koordinoidaan keskitettynä palveluna työllisyysalueella.</p>
Palkkatuki	<p>Hakemus, päätös- ja maksatusprosessit hoidetaan keskitetysti vastuukunnassa. Palveluohjaus on osa lähipalvelua.</p>
Starttiraha	<p>Hakemus, päätös- ja maksatusprosessit hoidetaan keskitetysti vastuukunnassa. Palveluohjaus on osa henkilöasiakkaan lähipalvelua. Yleisneuvontaa annetaan keskitetysti.</p>
Yrityksen palvelutarpeen kartoitus	<p>Koko järjestämisvastuualueella voidaan keskitetysti tehdä palvelutarvekyselyjä yrityksiin. Lähipalveluna palvelutarpeita kartoitetaan proaktiivisesti, laaja-alaisesti ja ratkaisukeskeisesti yrityskontaktinneilla.</p> <p>Tavoitteena on edistää yritystoimintaa ja sen kehittämistä sekä avustaa osaavien työntekijöiden ja yhteistyökumppaneiden löytymisessä. Yritys ohjataan kartoituksen perusteella tarkoituksen mukaisiin palveluihin. TE-palvelujen osaamisen lisäksi hyödynnetään seudullisten yrityspalvelutoimijoiden palveluvalikoimaa. Yrityksiltä kerättävien tietojen perusteella yrityspalveluiden asiantuntijat keräävät samalla ennakoitua tietoa, jota voidaan hyödyntää mm palvelujen suuntaamisessa oikea-aikaisesti ja tuloksekkaasti yrityksille.</p>
Yhteishankintakoulutus	<p>Palvelun hankinta keskitetysti vastuukunnasta, neuvontaa annetaan myös lähipalveluna yrityksille ja kerätään koulutustarpeita oman kunnan yrityksiltä.</p>
Muutosturva	<p>Muutosturva työnantaja-asiakkaille tuotetaan keskitetysti vastuukunnassa (htv varaus lakisääteinen).</p> <p>Henkilöasiakkaiden muutosturva (55+) tuotetaan osittain keskitettynä, osittain lähipalveluna</p>

	Henkilöasiakkaiden muutosturva-oikeuden tunnistaminen ja muutosturvalausuntojen antaminen on osa omavalmentajan palveluprosessia. Hallintopäätökset oikeudesta muutosturvakoulutukseen ja koulutuksen hankkiminen on keskitetty.
--	--

4. Osaamisen kehittämisen palvelut

Viitearkkitehtuurin kuvaus: Osaamisen kehittämisen palvelut turvaavat osaavan työvoiman saatavuutta, edistävät yritystoiminnan aloittamista ja kansainvälistymistä.

Palvelu	Palvelun tuottaminen
Työvoimakoulutus työnhakijalle	Koulutusten hankinta ja hallinnointi keskitetysti vastuukunnasta, palveluun ohjaaminen on osa omavalmentajan palveluprosessia
Ammatinvalinta- ja uraohjaus (psykologipalvelut)	Tuotetaan keskitetysti vastuukunnassa, mutta voi myös jalkautua kuntiin. Tässäkin voidaan tehdä yhteistyötä oppilaitosten kanssa.
Asiantuntija-arviointi	Palvelutarpeen arviointi on osa omavalmentajan lähipalvelua, mutta koordinointi ja määrärahan seuranta tulee olla keskitettyä. Jatkossakin on tarvetta ainakin seuraaville asiantuntija-arviointipalveluille: <ul style="list-style-type: none"> • Ammattialakohtaiset osaamis- ja ammattitaitokartoitukset • Työkyvyn arviointi • Kielitaidon lähtötason kartoitus • Yritystoiminnan edellytysten arviointi (starttiraha) •
Omaehtoinen opiskelu työttömyysetuudella	Tuotetaan (päätökset ja opiskelun seuranta) lähipalveluna osana omavalmentajan palveluprosessia. Palvelun koordinointi ja ohjausta kuitenkin keskitetysti vastuukunnasta.
Työhönvalmennus <i>Palvelun tavoitteena ensisijaisesti työpaikan löytyminen</i>	Palvelun hankinta keskitetysti vastuukunnasta, palveluun ohjaaminen on osa omavalmentajan palveluprosessia. Kaikki kunnat osallistuvat hankintaprosessiin tuottamalla tietoa palvelutarpeista. Vaikka lakisääteisten palveluiden hankinnat on keskitetty, kunnat voivat hankkia omia lisäpalveluita.
Uravalmennus	Palvelun hankinta keskitetysti vastuukunnasta, palveluun ohjaaminen on osa omavalmentajan palveluprosessia. Kaikki kunnat osallistuvat hankintaprosessiin tuottamalla tietoa palvelutarpeista. Vaikka lakisääteisten palveluiden hankinnat on keskitetty, kunnat voivat hankkia omia lisäpalveluita.
Yrittäjyyskoulutus	Palvelun hankinta keskitetysti vastuukunnasta, palveluun ohjaaminen on osa omavalmentajan palveluprosessia Kaikki kunnat osallistuvat hankintaprosessiin tuottamalla tietoa palvelutarpeista. Vaikka lakisääteisten palveluiden hankinnat on keskitetty, kunnat voivat hankkia omia lisäpalveluita.
Työkokeilu	Tuotetaan lähipalveluna osana omavalmentajan palveluprosessia. Lähtökohtana aina henkilöasiakkaan palvelutarve.
Koulutuskokeilu	Hankinta ja sopimukset hoidetaan osin keskitetysti vastuukunnassa, mutta palvelutarpeen toteaminen on osa omavalmentajan palveluprosessia.

5. Kotoutumisen edistämisen palvelut

Viitearkkitehtuurin kuvaus: Kotoutumisen edistämisen palveluilla edistetään maahan saapuvan henkilön kotoutumista ja työllistymistä, yhteiskunnan tuntemusta ja kielitaidon kehittymistä sekä sujuvaa siirtymistä osaksi työvoimaa.

Palvelu	Palvelun tuottaminen
Kotoutumissuunnitelma tai monialainen kotoutumissuunnitelma	Tuotetaan lähipalveluna osana omavalmentajan palveluprosessia
Kotoutumiskoulutus	Koulutusten hankinta ja hallinnointi keskitetysti vastuukunnasta, palveluun ohjaaminen on osa omavalmentajan palveluprosessia Kaikki kunnat osallistuvat hankintaprosessiin tuottamalla tietoa palvelutarpeista.
Monikielinen yhteiskuntaorientaatio	<i>Monikielinen yhteiskuntaorientaatio on kotoutumisen alkuvaiheen palvelu, joka järjestetään mahdollisuuksien mukaan asiakkaan äidinkielellä tai muutoin hyvin osaamalla kielellä. Yhteiskuntaorientaatiossa käsitellään Suomessa asumista, elämistä ja työskentelemistä, suomalaisen yhteiskunnan toimintaa sekä yksilön oikeuksia ja velvollisuuksia.</i> Järjestetään mahdollisimman toimivalla tavalla koko alueella. Voidaan tuottaa myös keskitetysti. Hyödynnetään muita tarjolla olevia palveluita.
Kotoutuja-asiakkaan omaehtoinen opiskelu	Tuotetaan (päätökset ja opiskelun seuranta) lähipalveluna osana omavalmentajan palveluprosessia. Palvelun koordinoitua ja ohjausta kuitenkin keskitetysti vastuukunnasta.

6. Työkyvyn tukemisen palvelut

Viitearkkitehtuurin kuvaus: Työkyvyn tukemisen palvelut auttavat asiakkaan pääsyä työmarkkinoille tai muihin palvelutarpeiden mukaisiin palveluihin edistämällä yksilöllisesti asiakkaan työkykyisyyttä ja työllistymistä, tarvittaessa monialaista yhteistyötä hyödyntäen. Osa palveluista kuuluu muun kuin työvoimaviranomaisen järjestämismvastuulle.

Palvelu	Palvelun tuottaminen
Aktivointisuunnitelma tai monialainen työllistymissuunnitelma	Työvoimaviranomainen laatii yhteistyössä muiden toimijoiden kanssa Tuotetaan lähipalveluna osana omavalmentajan palveluprosessia
Nuorten monialaisen tuen yhteispalvelu (ohjaamot?)	Työvoimaviranomainen järjestää toimintaedellytykset Koordinoidaan keskitetysti muiden toimijoiden kanssa järjestämismvastuualueella
Kuntouttava työtoiminta ja työttömien terveystarkastus	Tämänhetkisen lainsäädännön perusteella työvoimaviranomainen ei järjestä, mutta palveluun ohjaaminen on tärkeä osa asiakkaan palveluprosessia Näitä palveluja tulee koordinoida Varhan kanssa.
Työolosuhteiden järjestelytuki	Hoidetaan keskitetysti vastuukunnassa Palveluneuvontaa annetaan myös lähipalveluna
Kuntoutuspalveluja tarvitsevien asiakkaiden muut palvelut	Tässä vaiheessa ei tehdä varsinaista esitystä palvelujen tuottamisesta, sillä laki ei suoraan edellytä kuntoutuspalvelujen tarjoamista. Kohderyhmä tulisi kuitenkin huomioida palvelujen suunnittelussa, koska merkittävässä osalla työnhakijoista on suuria terveydellisiä haasteita eikä työllistyminen ole ainakaan heti ajankohtaista. Erikoistuneen resurssin avulla voidaan paremmin tehdä yhteistyötä asiakasasioissa hyvinvointialueen, kelan ja palveluntuottajien kanssa liittyen ammatillisen kuntoutuksen palveluihin sekä osallistua palvelun ja yhteistyön kehittämiseen.

7. Yhteiset tukipalvelut	
<i>Viitearkkitehtuurin kuvaus: Yhteiset tukipalvelut ovat asiakkaille tuotettavien ydin- ja lisäpalveluiden toteuttamiseksi tarvittavia palveluita, joita muut palvelut hyödyntävät.</i>	
Palvelu	Palvelun tuottaminen
Koulutusten suunnittelu, hankinta ja ohjaus	<p>Hoidetaan keskitetysti vastuukunnassa</p> <p>Hankinta ja sopimukset järjestäjien kanssa hoidetaan keskitetysti, mutta kaikki kunnat osallistuvat hankintaprosessiin tuottamalla tietoa palvelutarpeista sekä ohjaavat asiakkaita koulutuksiin.</p> <p>Huom! Lakisääteisten palveluiden hankinnat on keskitetty, mutta kunnat voivat hankkia omia lisäpalveluita.</p>
Harkinnanvarainen kulukorvaus palveluun osallistumisesta	<p>Päätöksenteko ja maksatus hoidetaan keskitetysti vastuukunnassa</p> <p>Palvelutarpeen toteaminen on kuitenkin osa omavalmentajan palveluprossia</p>
Matka- ja yöpymiskustannusten korvaus	<p>Hoidetaan keskitetysti vastuukunnassa</p> <p>Hakemus- ja päätösprosessi kannattaa keskittää, neuvontaa annetaan kuitenkin myös lähipalveluna.</p>
Muutoksenhakuprosessit	<p>Hoidetaan pääsääntöisesti keskitetysti vastuukunnassa</p> <p>Oikaisupyynnöt, valitusvastineet ja -lausunnot, kantelut keskitetysti vastuukunnassa, kuitenkin konsultoiden omavalmentajaa/kuntaa silloin kun koskee palveluprosessia tai lähipalvelua.</p>
Tapahtumatuoanto ja TE-live	<p>Hoidetaan pääsääntöisesti keskitetysti vastuukunnassa</p> <p>Tapahtumatuoannon koordinointi ja koko alueen kattavat tapahtumat keskitetty, mutta kunnat voivat myös itse järjestää paikallisia tapahtumia.</p>

Turun työllisyysalueen yhteistoimintasopimus

Sisällys

Turun työllisyysalueen yhteistoimintasopimus.....	1
1. Sopimuksen osapuolet.....	2
2. Sopimuksen tausta ja tarkoitus	2
3. Päätöksenteko ja hallinto.....	5
3.1 Yleistä	5
3.2 Yhteinen toimielin.....	5
3.3 Toimielimen tehtävät ja toimikausi	5
3.4 Toimielimen kokoonpano ja jäsenten valitseminen	6
3.5 Äänivallan käyttö	7
3.6. Otto-oikeus	7
3.7. Kuntajohtajakokous	7
3.8. Johtoryhmä.....	7
3.9. Talouden arviointi- ja seurantaryhmä.....	8
3.10. Työllisyyden neuvottelukunta	8
4. Henkilöstö	8
5. Talous.....	8
5.1 Kustannustenjaon perusteet	9
5.2 Talouden hoito.....	9
5.3 Maksuosuuden suorittaminen.....	10
6. Asiakkailta perittävät maksut	10
7. Toimitilat ja kalusto	11
8. Asiakastietojen käsittely ja tietoturva	11
9. Yhteistoimintasopimuksen muuttaminen ja neuvotteluvollisuus	11
10. Vahingonkorvaus	12
11. Erimielisyyksien ratkaiseminen.....	12
12. Sopimuksen voimassaoloaika ja irtisanominen	12
13. Allekirjoitukset.....	12

1. Sopimuksen osapuolet

Tämän sopimuksen osapuolena ovat:

Vastuukunta:

Turun kaupunki

Muut osapuolet ja jäsenkunnat:

Aura, Kaarina, Kemiönsaari, Kustavi, Laitila, Lieto, Loimaa, Masku, Mynämäki, Naantali, Nousiainen, Oripää, Paimio, Parainen, Pyhäranta, Pöytyä, Raisio, Rusko, Sauvo, Taivassalo, Uusikaupunki ja Vehmaa.

Sopimuksen muihin osapuoliin kuin vastuukuntaan viitataan tässä sopimuksessa yhteisesti ”jäsenkunnat”. Kaikkiin sopimuksen osapuoliin yhdessä viitataan ilmaisulla ”sopimuksen osapuolet”.

2. Sopimuksen tausta ja tarkoitus

Vastuu työnhakijoille ja yrityksille ja muille työnantajille tarjottavista

työvoimapalveluista siirretään valtiolta pääosin kuntien vastuulle 1.1.2025.

Työvoimapalveluiden järjestäminen ja muut työvoimapalveluihin liittyvät lakisääteiset tehtävät muodostavat kunnille uuden valtionosuustehtävän.

Tällä yhteistoimintasopimuksella sopimuksen osapuolet sopivat työvoimapalvelujen järjestämisestä annetussa laissa (380/2023) tarkoitettujen julkisten työvoimapalvelujen järjestämisestä. Sopimuksen osapuolet muodostavat työvoimapalveluiden järjestämisen yhteistoiminta-alueen, josta jäljempänä käytetään nimitystä työllisyysalue. Työllisyysalueen kunnat järjestävät järjestämislain mukaiset työvoimapalvelut ja niihin liittyvät tehtävät kuntalain (410/2015) 8 §:n tarkoittamana yhteistoimintana niin sanotulla vastuukuntamallilla kuntalain 51 §:n mukaisesti.

Vastuukuntana toimii Turun kaupunki. Lainsäädännön muuttuessa myös yhteistoimintasopimukseen sisältyvät tehtävät muuttuvat vastaavasti. Muista kuin lakisääteisistä palveluista, tehtävistä ja yhteistyöstä sekä niistä aiheutuvista kustannuksista sovitaan erillisin sopimuksin.

Turun työllisyysalue on kaksikielinen. Sen hallinnon ja toiminnan järjestämisessä sekä viestinnässä on otettava huomioon suomen- ja ruotsinkielisten asukkaiden ja palvelujen käyttäjien kielelliset oikeudet. Palvelut on järjestettävä niin, että asukkaita

ja palvelujen käyttäjiä pystytään palvelemaan suomeksi tai ruotsiksi. Henkilöstön riittävä suomen ja ruotsin kielen taito on varmistettava. Viranhaltijoilta ja työntekijöiltä vaadittavasta kielitaidosta on voimassa, mitä erikseen on määrätty tai päätetty. Toimielinten kokouskutsun, esityslistan ja pöytäkirjan laatimisesta sekä suomen että ruotsin kielellä määrätään kielilain 29 §:ssä (29.6.2021/644).

Turun työllisyysalueen tavoitteena on tarjota henkilö-, yritys- ja työnantaja-asiakkaille kattavat ja kustannusvaikuttavat palvelut asiakkaiden kielelliset ja muut tarpeet huomioiden. Työllisyysalueen palvelut tähtäävät osaavan työvoiman saatavuuden varmistamiseen sekä työvoiman kysynnän ja tarjonnan kohtaantoon.

Työvoimapalveluja uudistetaan tavalla, joka parantaa niiden saatavuutta, saavutettavuutta ja vaikuttavuutta. Palveluja tarjoava toimipisteverkko laajenee vuoden 2023 tilanteesta nykyisten TE-palveluiden ja työllisyyden edistämisen kuntakokeilun toimipisteiden pohjalta. Osa palveluista ja tehtävistä keskitetään vastuukunnalle. Jäsenkunta voi halutessaan tarjota palveluja sen itse tuottamina viranomaistehtävinä. Palveluja tuottavilla jäsenkunnilla voi olla rooli keskitettyjen palvelujen toteutuksessa.

Sopimuksen osapuolet sitoutuvat siihen, että sen toiminta tämän sopimuksen osapuolena täyttää lainsäädännön, osaltaan sovellettavan Turun kaupungin säännösten sekä viranomaismääräysten vaatimukset.

Vastuukunta vastaa kuntalain 8 §:n 2 momentin mukaisesti palvelujen ja muiden toimenpiteiden

1. yhdenvertaisesta saatavuudesta,
2. tarpeen, määrän ja laadun määrittelemisestä,
3. tuottamistavasta,
4. tuottamisen valvonnasta ja
5. viranomaiselle kuuluvan toimivallan käyttämisestä.

Kuntalain 8 §:n 3 momentin mukaisesti kunta vastaa tehtäviensä rahoituksesta, vaikka järjestämisvastuu on siirretty toiselle kunnalle tai kuntayhtymälle.

Työvoimapalveluiden järjestämisvastuu ja siihen liittyvät tehtävät siirtyvät vastuukunnalle eli Turun kaupungille. Järjestämisvastuussa olevan kunnan työvoimaviranomaiselle kuuluvaa toimivaltaa voidaan delegoida työllisyysalueen jäsenkunnalle siten kuin kuntalain 54 §:ssä säädetään sopimuksesta viranomaistehtävän hoitamiseksi. Sopimus viranomaistehtävään liittyvän toimivallan siirtämisestä järjestämisvastuussa olevalta kunnalta työllisyysalueen muulle kunnalle on tehtävä yhteisessä toimielimessä. Mikäli jäsenkunta ei kykene järjestämään sille delegoituja tehtäviä tämän sopimuksen mukaisesti, on vastuukunnalla vastuu palveluiden tuottamisesta. Tällöin vastuukunnalla on oikeus periä palveluiden järjestämisestä aiheutuneet kustannukset jäsenkunnalta täysimääräisesti yleiskustannuskerroin huomioiden. Vastuukunnalla on oikeus määrittellä tapa, jolla se tuottaa palvelut jäsenkunnalle.

Sopimuksen osapuolet sitoutuvat kehittämään työllisyysalueen yhteistä toimintamallia työllisyysalueen eduksi ja toimimaan sen mukaisesti. Toimintamallissa huomioidaan kuntien erilaisuus.

Turun työllisyysalueen toimintamallin toimivuutta ja delegointipäätöksiä tarkastellaan valtuustokausittain.

3. Päätöksenteko ja hallinto

3.1 Yleistä

Tässä sopimuksessa mainittujen tehtävien (työvoimapalveluiden lakisääteiset tehtävät) vastuukunta on Turun kaupunki. Päätöksenteossa ja hallinnossa noudatetaan kuntia koskevaa lainsäädäntöä sekä Turun kaupungin sääntöjä, määräyksiä ja ohjeita.

Mikäli vastuukunnan hallintosääntöä muutetaan sopimuksen kohteena olevien viranomaistehtävien järjestämisen osalta, kuulee vastuukunta jäsenkuntia ennen muutosta. Jäsenkuntien on mahdollista lausua asiasta kirjallisesti.

3.2 Yhteinen toimielin

Turun työllisyysalueen toimielin on lautakunta, joka toimii kuntalain 51 §:n (29.12.2016/1484) mukaisesti osana Turun kaupungin organisaatiota työvoimapalveluiden lakisääteisten tehtävien järjestämisessä sopimuksen osapuolten yhteisenä monijäsenisenä toimielimenä ja työllisyysalueen työvoimaviranomaisena.

Toimielimen asioiden valmistelusta ja toimeenpanosta huolehtii vastuukunta. Toimielimen esittelijänä toimii Turun kaupungin johtava viranhaltija ja hänen estyneenä ollessaan hänen sijaisekseen määrätty tai molempien estyneenä ollessa toimielimen määräämä viranhaltija. Vastuukunta kuulee jäsenkuntia johtavan viranhaltijan valinnassa.

3.3 Toimielimen tehtävät ja toimikausi

Työvoimapalveluiden järjestämisestä ja muista työvoimapalveluihin liittyvistä lakisääteisistä tehtävistä säädetään työvoimapalveluiden järjestämisestä annetussa laissa (380/2023). Toimielimen tehtävänä on huolehtia, että edellä mainitun lain mukaisia työvoimapalveluiden järjestämiseen liittyviä velvoitteita noudatetaan.

Toimielimen tehtävät ovat:

1. vastata toimialansa toiminnan, talouden ja organisaation kehittämisestä,
2. ohjata toimintaa tavoitteiden ja strategian mukaisesti,
3. valvoa, että toimintaa johdetaan tarkoituksenmukaisesti, tehokkaasti ja taloudellisesti,
4. huolehtia yhteistyöstä palvelujen järjestämisessä ja kehittämisessä muiden kuntien, viranomaisten, koulutuksenjärjestäjien sekä yhteisöjen kanssa ja

5. seurata toiminnan tuloksellisuutta.

Toimielin voi päättää sille vastuukunnan hallintosäännöllä siirretyn tai laissa säädetyn toimivallan siirtämisestä alaiselleen viranomaiselle, ellei lainsäädännössä ole toisin määrätty.

Toimielimen toimikausi on valtuustokausi.

3.4 Toimielimen kokoonpano ja jäsenten valitseminen

Toimielimessä on kolmetoista (13) sopimuksen osapuolten valtuustojen toimikaudekseen valitsemaa jäsentä.

Turun kaupunginvaltuusto valitsee kuusi (6) jäsentä ja kullekin henkilökohtaisen varajäsenen.

Turun itäisten kuntien: Kaarinan kaupungin, Liedon kaupungin, Paimion kaupungin ja Sauvon kunnan valtuustot valitsevat toimielimeen kaksi (2) jäsentä ja näille henkilökohtaiset varajäsenet. Varajäsenten on oltava eri kunnista kuin jäsenten.

Turun läntisten kuntien: Maskun kunnan, Mynämäen kunnan, Naantalin kaupungin, Nousiaisten kunnan, Raision kaupungin ja Ruskon kunnan valtuustot valitsevat toimielimeen kaksi (2) jäsentä ja näille henkilökohtaiset varajäsenet. Varajäsenten on oltava eri kunnista kuin jäsenten.

Vakka-Suomen seudun kuntien: Kustavin kunnan, Laitilan kaupungin, Pyhärannan kunnan, Taivassalon kunnan, Uudenkaupungin kaupungin ja Vehmaan kunnan valtuustot valitsevat toimielimeen yhden (1) jäsenen ja tälle henkilökohtaisen varajäsenen. Varajäsenen on oltava eri kunnasta kuin jäsenen.

Loimaan seudun kuntien: Auran kunnan, Loimaan kaupungin, Oripään kunnan ja Pöytyän kunnan valtuustot valitsevat toimielimeen yhden (1) jäsenen ja tälle henkilökohtaisen varajäsenen. Varajäsenen on oltava eri kunnasta kuin jäsenen.

Turunmaan seudun kuntien: Paraisten kaupungin ja Kemiönsaaren kunnan valtuustot valitsevat toimielimeen yhden (1) jäsenen ja tälle henkilökohtaisen varajäsenen. Varajäsenen on oltava eri kunnasta kuin jäsenen.

Turun kaupunginvaltuusto valitsee toimielimen jäsenistä puheenjohtajan ja varapuheenjohtajan. Puheenjohtaja on valittava Turun kaupunginvaltuuston nimeämistä jäsenistä ja varapuheenjohtaja jäsenkuntien nimeämistä jäsenistä.

Varapuheenjohtaja vaihtuu vuosittain kuntien suomenkielisen nimen aakkosjärjestyksen mukaisesti.

Toimielimen kokoonpanoa tarkastellaan toimikausittain. Mahdollisista muutoksista toimielimen kokoonpanoon on sovittava kirjallisesti sopimuksen osapuolien kesken tai tämän sopimuksen muutoksella.

Kunkin sopimuksen osapuolen nimeämällä viranhaltijalla on läsnäolo- ja puheoikeus kokouksissa.

3.5 Äänivallan käyttö

Toimielimen päätökset pyritään tekemään yksimielisesti. Mahdollisissa äänestystilanteissa kullakin toimielimen jäsenellä on yksi ääni. Äänestys toimitetaan avoimesti. Päätökseksi tulee ehdotus, joka on saanut eniten ääniä, tai äänten mennessä tasan ehdotus, jota puheenjohtaja on äänestänyt. Henkilövaalissa äänien mennessä tasan valinnan ratkaisee arpa.

3.6. Otto-oikeus

Yhteisen toimielimen käsittelemä asia voidaan ottaa ylemmän toimielimen käsiteltäväksi sen mukaisesti kuin Turun kaupungin hallintosäännössä otto-oikeuden käyttämisestä säädetään. Turun kaupunki voi käyttää otto-oikeutta lautakunnan päätöksiin, mikäli lautakunnan päätös on yhteistoimintasopimuksen, lain, määräysten tai valtuuston talousarviopäätöksen vastainen, rikkoo kuntien yhdenmukaista kohtelua taikka aiheuttaa vahinkoa tai haittaa sopimuksen osapuolelle.

Ennen otto-oikeuden mukaista ylemmän toimielimen käsittelyä asia tulee käsitellä kuntajohtajakokouksessa. Niille kunnille, joita asia koskee, tulee varata tilaisuus lausua asiassa. Otto-oikeuden käyttämisestä voi pyytää mikä tahansa jäsenkunta.

3.7. Kuntajohtajakokous

Kuntajohtajakokouksen tehtävänä on seurata ja ohjata työllisyysalueen toiminnan ja talouden toteutunutta ja tulevaa kehitystä sekä toimielimen tekemien päätösten toimeenpanoa. Kuntajohtajakokouksessa ovat edustettuina kaikki työllisyysalueen kunnat. Sen muodostavat työllisyysalueen kuntien kunnanjohtajat tai heidän varahenkilönsä. Vastuukunta toimii kuntajohtajakokouksen puheenjohtajana.

3.8. Johtoryhmä

Johtoryhmän tehtävänä on operatiivinen ohjaus ja toimielimen päätösten toimeenpano. Sen muodostavat työllisyysalueen kuntien johtavat substanssiviranhaltijat. Jokainen kunta voi nimetä jäsenen johtoryhmään. Vastuukunta toimii johtoryhmän puheenjohtajana.

3.9. Talouden arviointi- ja seurantaryhmä

Talousjohtajien arviointi- ja seurantaryhmän tehtävänä seurata ja arvioida työllisyysalueen talouden toteutunutta kehitystä ja tukea talouden suunnittelua ja seurantaa. Lisäksi arviointi- ja seurantaryhmän tehtävänä on työllisyysalueen rahoitus- ja kustannustenjakomallin arviointi ja kehittämisehdotusten laatiminen. Ryhmän muodostavat työllisyysalueen kuntien talousjohtajat. Vastuukunta toimii ryhmän puheenjohtajana. Ryhmä kokoontuu kaksi kertaa vuodessa.

3.10. Työllisyyden neuvottelukunta

Työllisyyden neuvottelukunta on osaavan työvoiman saatavuuden ja kohtaannon edistämisen ekosysteemitomijoiden yhteistoimintaverkosto. Sen tehtävänä on työllisyyden, elinkeinotoiminnan, koulutuksen, maahanmuuton ja kotoutumisen edistämisen, sosiaali- ja terveydenhuollon, asumisen ja ympäristön sekä muun osaavan työvoiman saatavuutta ja kohtaantoa edistävän toiminnan palveluiden yhteensovittaminen ja kehittäminen. Työllisyyden neuvottelukunnassa ovat edustettuina koulutuksen järjestäjät ja muut julkisen, yksityisen ja kolmannen sektorin toimijat. Vastuukunta kutsuu neuvottelukunnan koolle.

4. Henkilöstö

Julkisten työvoimapalvelujen ja niihin liittyvien tehtävien järjestämisvastuun siirtyessä valtiolta kunnille 1.1.2025, työ- ja elinkeinotoimistossa, ELY-keskuksessa ja KEHA-keskuksessa näitä tehtäviä hoitava henkilöstö siirtyy kuntiin liikkeenluovutuksella. Turun työllisyysalueella näitä tehtäviä hoitava henkilöstö siirtyy lähtökohtaisesti vastuukunnan palvelukseen. Siltä osin, kun vastuukunnan toimivaltaa lakisääteisistä palveluista siirretään vastuukunnalta muulle jäsenkunnalle, näitä tehtäviä hoitava henkilöstö voi siirtyä kyseisen jäsenkunnan palvelukseen. Viranomaistoimivallan ja henkilöstösiirrot pitää toteuttaa tavalla, joka ei vaaranna hallittua siirtymää ja työllisyysalueen toimintakykyä. Lakisääteisiä palveluja tuottava kunta voi palkata myös muuta henkilöstöä viranomaistehtävien hoitoon. Sopimuksen osapuolet sitoutuvat kehittämään työllisyysalueen yhteistä henkilöstöpolitiikkaa. Työllisyysalueella työvoimapalveluja toteuttavan henkilöstön työnjohtoon liittyviä käytäntöjä yhtenäistetään mahdollisuuksien mukaan.

5. Talous

5.1 Kustannustenjaon perusteet

Sopimuksen osapuolien suhteellinen prosenttiosuus kaikkien sopimuksen osapuolten TE-palveluiden rahoitussiirtoon liittyvistä työllisyyden valtionosuuksista määrää sopimuksen osapuolen rahoitusosuuden työllisyysalueen yhteisten palvelujen nettokuluista.

Kustannuksia kohdennetaan aiheuttamisperiaatteen mukaan edellyttäen, että laskutusta varten on saatavissa riittävä ja luotettava tieto sekä kustannustenjako ja laskutus on toteutettavissa kohtuullisin kustannuksin.

Kustannukset, jotka saadaan suoraan maksatusjärjestelmästä, kohdennetaan käytön mukaan aiheuttamisperusteisesti.

5.2 Talouden hoito

Turun työllisyysalueen talous on osa Turun kaupungin talousarviota, taloussuunnittelua ja kirjanpitoa. Työllisyysalueen toiminnasta muodostetaan kirjanpidollinen budjettiyksikkö, jolla yhteistoiminta-alueen piiriin kuuluvan toiminnan talous eriytetään kirjanpidossa. Budjettiyksikölle kohdistetaan työllisyysalueen yhteistoiminnan toteutuneet nettokustannukset.

Yhteinen toimielin laatii Turun kaupunginvaltuustolle esityksen seuraavan kalenterivuoden talousarvioksi ja seuraavien suunnitelmavuosien taloussuunnitelmaksi. Talousarvioon sisällytetään yhteistoiminnan tavoitteet ja niiden edellyttämät määrärahat. Talousarvio on laadittava siten, että edellytykset yhteistoiminnan hoitamiseen turvataan. Yhteistoiminnan tehtävissä ja niiden rahoituksessa on noudatettava talousarviota.

Yhteistoiminnan toteutuneet nettokustannukset jaetaan sopimuksen osapuolten kesken. Sopimuksen osapuolet maksavat osuutensa nettokustannuksista kuntakohtaisina maksuosuuksina. Jäsenkunnilta perittäviin maksuosuuksiin sisältyvät mahdollisista yhteistoiminnan investoinneista aiheutuvat poistot ja arvonalentumiset sekä rahoituskulut.

Tilanteessa, jossa vastuukunta delegoi toimivaltaa työllisyysalueen jäsenkunnalle siten kuin kuntalain 54 §:ssä säädetään sopimuksesta viranomaistehtävän hoitamiseksi, rahoitus palvelujen tuottamiseen kohdennetaan vastuukunnan sijaan kyseiselle jäsenkunnalle. Jäsenkunta vastaa sille delegoiduista tehtävistä aiheutuvista kustannuksista ja investoinneista. Muun kuin vastuukunnan tuottaessa palveluja

toiselle jäsenkunnalle, voivat nämä kunnat sopia keskinäisin sopimuksin palveluiden tuottamisen rahoituksen käytöstä sekä mahdollisesta lisärahoituksesta.

Yhteiselle toimielimelle raportoidaan talouden seuranta Turun kaupungin talouden seurannan vuosikellon mukaan, lähtökohtaisesti kolme kertaa tilikauden aikana osavuosikatsauksissa sekä tilinpäätöksen yhteydessä. Osavuosikatsaukset lähetetään jäsenkunnille.

Turun työllisyysalueen rahoitus- ja kustannustenjakomallia tarkastellaan kahden vuoden siirtymäajan jälkeen.

Aiheuttamisperusteisuutta kustannustenjaossa lisätään vaiheittain.

Tilikauden aikana mahdollisesti hyväksyttävien talousarviomuutosten on perustuttava määrärahojen, tuloerien sekä tavoitteiden osalta toiminnan tai palveluiden käytön taikka talouden yleisten perusteiden tilikauden aikana jo tapahtuneisiin tai arvioitaviin muutoksiin. Talousarvion muutosesitykset käsitellään yhteisessä toimielimessä ja esitys talousarvion muuttamiseksi annetaan jäsenkunnille tiedoksi ennen valtuuston kokousta. Talousarvioon tehtävistä muutoksista päättää Turun kaupunginvaltuusto yhteisen toimielimen esityksestä.

5.3 Maksuosuuden suorittaminen

Vastuukunta laskuttaa työllisyysalueen muita tämän sopimuksen osapuolena olevia jäsenkuntia näiden maksuosuuksista neljä kertaa vuodessa vastuukunnan talousseurannan vuosikellon mukaisesti. Mahdollinen tasaus tehdään tilivuoden päättymistä seuraavan vuoden helmikuun loppuun mennessä.

Mikäli tämän sopimuksen osapuolena oleva jäsenkunta ei maksa vastuukunnan laskuttamaa maksuosuutta viimeistään vastuukunnan asettamana eräpäivänä, määrälle on maksettava vuotuista viivästyskorkoa korkolain 4 §:n mukaisen korkokannan mukaan.

6. Asiakkailta perittävät maksut

Henkilöasiakkaalle tarjottavat julkiset työvoimapalvelut ovat maksuttomia.

Työnantajalle tarjottavat julkiset työvoimapalvelut ovat maksuttomia lukuun ottamatta työvoimapalveluiden järjestämisestä annetun lain 62 §:ssä tarkoitettua yhteishankintakoulutusta.

Jos palvelusta voidaan periä lakiin perustuvia maksuja, ne määräytyvät vastuukunnan vahvistamien periaatteiden ja päätösten mukaan. Maksujen perinnästä vastaa vastuukunta.

7. Toimitilat ja kalusto

Keskitettyjen palvelujen ja tehtävien osalta vastuukunta järjestää niitä hoitavalle henkilöstölle tilat ja kalusteet. Jokainen työllisyysalueen kunta osallistuu keskitettyjen palveluiden toimitilojen ja kaluston kustannuksiin. Vastuukunnan omien palvelujen ja kuntalain 54 §:n mukaisesti delegoitujen tehtävien osalta työllisyysalueen kunnat vastaavat työvoimapalvelujen hoitamiseen liittyvistä tila- ja kalustotarpeista, mikäli ei toisin ole sovittu.

8. Asiakastietojen käsittely ja tietoturva

Työhallinnon asiakastiedot ovat salassa pidettäviä viranomaisten julkisuudesta annetun lain (621/1999, julkisuuslaki) 24 §:n 1 mom. 25 kohdan mukaan.

Asiakastietojen osalta rekisterinpitäjänä toimii vastuukunta. Vastuukunta vastaa tämän sopimuksen mukaisen työllisyysalueen palvelujen tuottamisessa syntyvästä asiakastiedosta.

Vastuukunta vastaa tämän sopimuksen mukaisen työllisyysalueen palvelujen tuottamisessa ja toiminnasta kertyvien asiakirjojen ja tiedostojen arkistoinnista, salassapidosta, asiakirjapyyntöihin vastaamisesta ja tietojen antamisesta. Toiminnassa noudatetaan Turun kaupungin voimassa olevia tietoturva- ja tietosuojaohjeistuksia. Kukin jäsenkunta vastaa tietoturvasta ja tietosuojasta järjestelmiensä ja toimintansa osalta.

9. Yhteistoimintasopimuksen muuttaminen ja neuvotteluvollisuus

Sopimuksen osapuolet voivat muuttaa tätä sopimusta kirjallisesti, muut muutokset ovat mitättömiä. Muutokset tulevat voimaan, kun sopimuksen osapuolet ovat ne asianmukaisesti hyväksyneet ja allekirjoittaneet osapuolten toimivaltaisten edustajien toimesta. Jos työllisyysalue muuttuu, sopimusperusteita tarkistetaan. Muutokset kirjataan ja liitetään sopimukseen.

Sopimuksen osapuolilla on velvollisuus neuvotella tähän sopimukseen tehtävistä mahdollisista muutoksista, kun kaksi (2) vuotta on kulunut sopimuksen allekirjoittamisesta. Neuvottelujen yhteydessä tarkastellaan sopimuksen mukaista toimintamallia ja sovitaan sopimukseen tehtävistä mahdollisista muutoksista. Vastuukunta kutsuu koolle neuvottelut ja toimii niiden puheenjohtajana.

10. Vahingonkorvaus

Tämän sopimuksen mukaisten tehtävien hoitamisesta mahdollisesti aiheutuvien vahinkojen vastuut määräytyvät vahingonkorvauslain perusteella. Turun kaupungin vastuulla työnantajana tai muutoin vastuukuntana olevien vahinkojen kustannukset kirjataan yhteisiin kustannuksiin, jotka jaetaan kohdan 5 mukaisesti.

11. Erimielisyyksien ratkaiseminen

Sopimuksesta johtuvat erimielisyydet pyritään ratkaisemaan ensisijaisesti sopimuksen osapuolten välisissä neuvotteluissa. Ellei neuvotteluissa löydetä ratkaisua, erimielisyydet ratkaistaan hallintoriita-asiana Turun hallinto-oikeudessa tai ellei asia kuulu hallinto-oikeuden toimivaltaan, Varsinais-Suomen käräjäoikeudessa.

12. Sopimuksen voimassaoloaika ja irtisanominen

Tämä sopimus astuu voimaan, kun kaikki sopimuksen osapuolet ovat sen allekirjoittaneet ja valtioneuvosto sen hyväksynyt. Sopimus on voimassa toistaiseksi. Sopimuksen osapuoli - vastuukunta tai jäsenkunta - voi irtisanoa sopimuksen päättymään kalenterivuoden alussa ilmoittamalla irtisanomisesta kirjallisesti muille sopimuksen osapuolille vähintään kahdeksantoista (18) kuukautta ennen sopimuksen päättymistä. Mikäli jäsenkunta irtisanoo sopimuksen, sopimus päättyy irtisanomisen perusteella ainoastaan irtisanoutuneen jäsenkunnan osalta. Mikäli vastuukunta irtisanoutuu sopimuksesta, päättyy sopimuksen voimassaolo kaikkien muidenkin sopimusosapuolien välillä. Vastuukunnalla on lisäksi oikeus irtisanoa sopimus yksittäisen jäsenkunnan kanssa, mikäli jäsenkunta olennaisesti rikkoo sopimuksen ehtoja eikä korjaa menettelyään kohtuullisessa ajassa kirjallisen huomautuksen saatuaan.

Sopimuksen osapuoli sitoutuu tämän sopimuksen mukaisiin kustannuksiin irtisanomisajan päättymiseen saakka.

13. Allekirjoitukset