

# Jermo II ranta- asemakaavam muutoksen luontoselvitys

Parainen



# Muutosluettelo

Versio:	Päiväys:	Muutoksen kuvaus	Tarkastettu	Hyväksyjä
1	30.9.2022	Luonnos	Pauliina Teerikorpi	Pauliina Teerikorpi
2	30.9.2022	Valmis	Pauliina Teerikorpi	Pauliina Teerikorpi

**Projekti:** Jermon\_rantakaavan\_muutoshanke\_II  
**Työnumero:** 23703233  
**Asiakas:** Kiinteistöt omistavat yksityishenkilöt  
**Versio:** Valmis  
**Päiväys:** 30.9.2022  
**Tekijä:** Pinja Mäkinen

# Sisältö

1.	JOHDANTO .....	5
2.	AINEISTOT JA MENETELMÄT .....	6
3.	TULOKSET .....	7
3.1	Kasvillisuus ja luontotyytit .....	7
3.1.1	Selvitysalueen ja sen kasvillisuuden yleiskuvaus .....	7
3.1.2	Kasvilajisto .....	12
3.1.3	Luontotyytit .....	12
3.2	MUUT HUOMIONARVOISET LAJIT .....	24
3.3	NATURA- JA LUONNONSUOJELUALUEET, POHJAVESIALUEET SEKÄ MUUT LUONNON ARVOALUEET .....	24
4.	YHTEENVETO JA JOHTOPÄÄTÖKSET .....	24
5.	LÄHTEET .....	26

Liite 1. Luettelo luontoselvityksessä havaituista putkilokasvilajeista.

Kartta- ja ilmakuvat:

Maanmittauslaitos (MML)

Karttojen paikkatieto:

Sweco Infra & Rail Oy,

Luonnonvarakeskus

Valokuvat:

Sweco Infra & Rail Oy, 2022

**Sweco** | Jermo II ranta-asemakaavamuutoksen luontoselvitys

Työnumero: 23703233

Päiväys: 30.9.2022

Versio: Valmis

## **YHTEYSTIEDOT**

**Luontoselvityskonsultti**  
**Sweco Infra & Rail Oy**



Yhteyshenkilö:

Ympäristöasiantuntija (biologi FM), Pinja Mäkinen

Lemminkäisenkatu 34

20520 TURKU

Puh. 050 356 7563

pinja.makinen@sweco.fi

**Sweco** | Jermo II ranta-asemakaavamuutoksen luontoselvitys

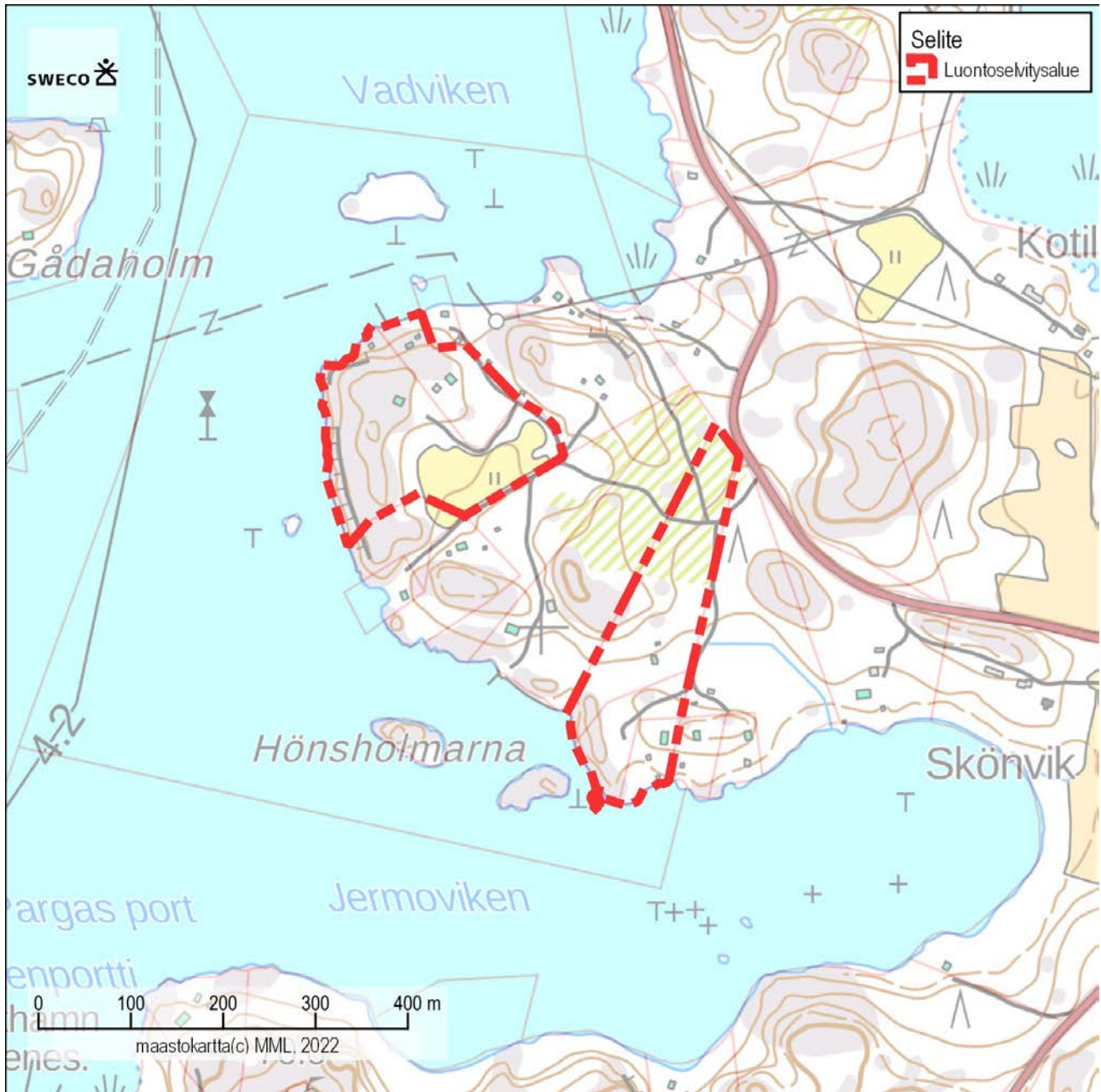
Työnumero: 23702976

Päiväys: 30.9.2022

Versio: Valmis

# 1. JOHDANTO

Tämän luontoselvityksen tarkoituksena on tarjota riittävät tiedot ranta-asemakaavamuutosta Jermo-Kuru II varten. Selvitysalue sijaitsee Paraisten kaupungin kaakkoisosassa Atun saaren eteläosassa Jermon kylän Kuru-nimisellä alueella saaren länsirannalla. Selvitysalue kattaa kiinteistöjen 445-431-1-7, 445-431-1-26, 445-431-1-28, 445-431-1-5 ja 445-431-1-4 alueet lukuun ottamatta erillisiä saaria. Selvitysalue jakautuu kahteen eri osaan, kaakkoiseen ja luoteiseen. Luoteisen osan pinta-ala on noin 3,9 hehtaaria ja kaakkoisen osan noin 3,3 hehtaaria. Seuraavassa kuvassa on selvitysalueen rajaus (Kuva 1).



Kuva 1. Selvitysalueen rajaus.

Luontoselvitys tehtiin asemakaavatarkkuudella. Luontoselvitys sisältää kasvillisuus- ja luontotyyppiselvityksen.

Luontoselvityksen maastokäynti tehtiin 8.8.2022.

Luontoselvityksen tekijänä oli biologi (FM) Pinja Mäkinen ja tarkastajana biologi (FT) Pauliina Teerikorpi, molemmat Sweco Infra & Rail Oy:stä.

## 2. AINEISTOT JA MENETELMÄT

Työn lähtötietoina käytettiin Laji.fi:n kautta tilattuja (tietopyyntö 5.4.2022 (Suomen lajitietokeskus, 2022)) uhanalaisten ja luontodirektiivin liitteiden IV ja II lajien sekä rauhoitettujen lajien esiintymispaikkatietoja ja Laji.fi:stä tilattuja suojelunarvoisten petolinnun pesäpaikkojen (luonnontieteellisen keskusmuseon kuratoima tietokanta) tietoja. Luontoselvityksen lähtötietoina käytettiin lisäksi mm. perus-, puusto- ja maanpeitekarttoja, ilmakuvia, luonnonsuojelu- ja luonnonsuojeluohjelma-alueiden, Natura-alueiden sekä tärkeiden lintualueiden (IBA, FINIBA, MAALI) ja valtakunnallisesti arvokkaiden geologisten muodostumien paikkatietorajauksia, ympäristökarttapalvelu Karpaloo (SYKE ja ELY-keskukset) sekä alueelta ja sen lähistöltä laadittuja aiempia luontoselvityksiä. Mahdollista huomionarvoista kasvillisuutta ja luontotyyppejä selvitettiin Metsäkeskuksen avoimesta metsälakikohdekarttapalvelusta (Metsäkeskus, 2022) ja Luonnonvarakeskuksen monilähteisen valtakunnan metsien inventoinnin (MVMI) paikkatietoaineistosta (Luonnonvarakeskus, 2022). Suunnittelualueen ympäristön tuorein luontoselvitys on selvitysalueiden väliseltä alueelta vuonna 2020 laadittu luontoselvitys (Lindholm, 2020). Käytetyt lähteet on mainittu lähdeluettelossa. Selvityksessä huomioitiin myös kaavojen luontoa koskevat merkinnät.

Maastotöissä kiinnitettiin erityistä huomiota uhanalaisten luontotyyppien, luonnonsuojelu- ja vesilakikohteiden esiintymiseen sekä valtakunnallisesti ja alueellisesti uhanalaisten ja lakisääteisesti suojeltujen kasvilajien esiintymiseen. Maastokäynnin ja lähtötietojen perusteella rajattiin selvitysalueen huomionarvoiset luontokohteet, joilla tarkoitetaan seuraavia: uhanalaisten ja direktiivilajien esiintymispaikat, lakisääteisesti suojellut ja muuten huomionarvoiset luontotyyppikohteet, Natura-, luonnonsuojelu- ja luonnonsuojeluohjelma-alueet, valtakunnallisesti arvokkaat geologiset muodostumat sekä pohjavesialueet.

Maastotöissä pyrittiin tunnistamaan selvitysalueen ja sen vierialueen luontoarvot. Erityisesti kiinnitettiin huomiota seuraaviin seikkoihin:

- luonnonsuojelulain 29 §:n mukaiset luontotyytit
- vesilain 2. luvun 11 §:n vesiluontotyytit
- uhanalaisten luontotyyppien luonnontilaiset tai niiden kaltaiset kohteet
- uhanalaisten, harvinaisten ja direktiivilajien esiintymät
- paikallisesti harvinaiset ja edustavat kohteet
- uhanalaisten lajien kannalta tärkeät paahdeympäristöt

Huomiota kiinnitettiin myös haitallisten vieraskasvilajien esiintymiseen.

Muiden eliöryhmien osalta luontoselvitys perustuu olemassa oleviin tietokantatietoihin ja aiempiin luontoselvityksiin.

**Sweco** | Jermo II ranta-asemakaavamuutoksen luontoselvitys

Työnumero: 23702976

Päiväys: 30.9.2022      Versio: Valmis

Maastotöiden ja lähtötietojen perusteella arvioitiin mahdollisten arvokkaiden luontokohteiden sijainti selvitysalueella sekä mahdollisten lisäselvitysten tarve. Arvokkaiden kohteiden rajauspäätökset tehtiin asiantuntija-arviona. Luontoselvityksen kohteet luokiteltiin eri arvoluokkiin soveltaen oppaan Luontoselvitykset ja luontovaikutusten arviointi (Mäkelä & Salo, 2021) ohjeistusta:

- luokka 1: Lainsäädännöllä turvatut kohteet
- luokka 2: Erityisen tärkeät kohteet
- luokka 3: Monimuotoisuutta turvaavat kohteet
- luokka 4: Monimuotoisuutta tukevat kohteet

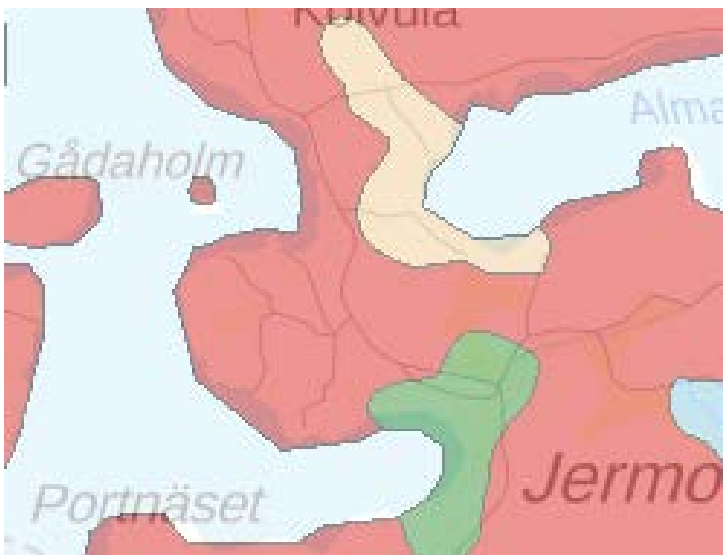
Raportissa esitetään kasvillisuudeltaan ja luontotyypiltään huomionarvoiset kohteet karttarajauksin (kuvat Kuva 8 ja Kuva 9) ja tekstikuvauksin sekä yleiskuvaus selvitysalueen kasvillisuudesta ja luontotyypeistä. Raportissa (kuvat Kuva 8 ja Kuva 9) on myös yleispiirteinen kasvillisuuskuviointikartta koko alueesta.

## 3. TULOKSET

### 3.1 Kasvillisuus ja luontotyypit

#### 3.1.1 Selvitysalueen ja sen kasvillisuuden yleiskuvaus

Selvitysalue sijoittuu metsäkasvillisuusvyöhykkeiden jaossa hemiboreaaliselle vyöhykkeelle ja siellä alueelle Lounainen rannikkomaa (1b). Suokasvillisuusvyöhykkeiden aluejaossa selvitysalue kuuluu kilpikeitaiden eli konsentristen kermikeitaiden vyöhykkeelle ja alajaossa laakiokeitaiden vyöhykkeelle. Maankamara-karttapalvelun (GTK, 2022) (Kuva 2) mukaan selvitysalueen maaperä on kalliomaata.



Kuva 2. Ote Maankamara-karttapalvelun (GTK, 2022) maaperäkartasta. Punaiset alueet, jolle koko selvitysalue sijoittuu, ovat kalliomaata (kalliopaljastuma). Selvitysalue sijoittuu kuvan keskellä sijaitsevaan kuvassa vasemmalle eli länteen suuntautuvaan niemeen.

Kaakkoinen selvitysalue rajoittuu eteläosassaan merenrantaan. Kaakkoinen selvitysalue koostuu alueen kaakkoisosan vapaa-ajanrakennusten pihapiireistä, etelä- ja keskiosan pienillä kalliomäillä ja niiden ympäristössä olevista pääosin mäntyvaltaisista kangasmetsistä, sekä alueen pohjoisosan nuoresta taimikosta.

Luoteinen selvitysalue rajoittuu pohjois- ja länsiosassaan merenrantaan. Luoteinen selvitysalue koostuu suuresta kalliomäestä, jonka päällä ja erityisesti pohjois- ja länsirinteillä on laajoja avoimia, paikoin jyrkkärinteisiä kallioalueita. Mäen päällä on muutama vapaa-ajan asunnon pihapiiri. Mäen eteläpuolella on rehevöitynyt heinäniitty.

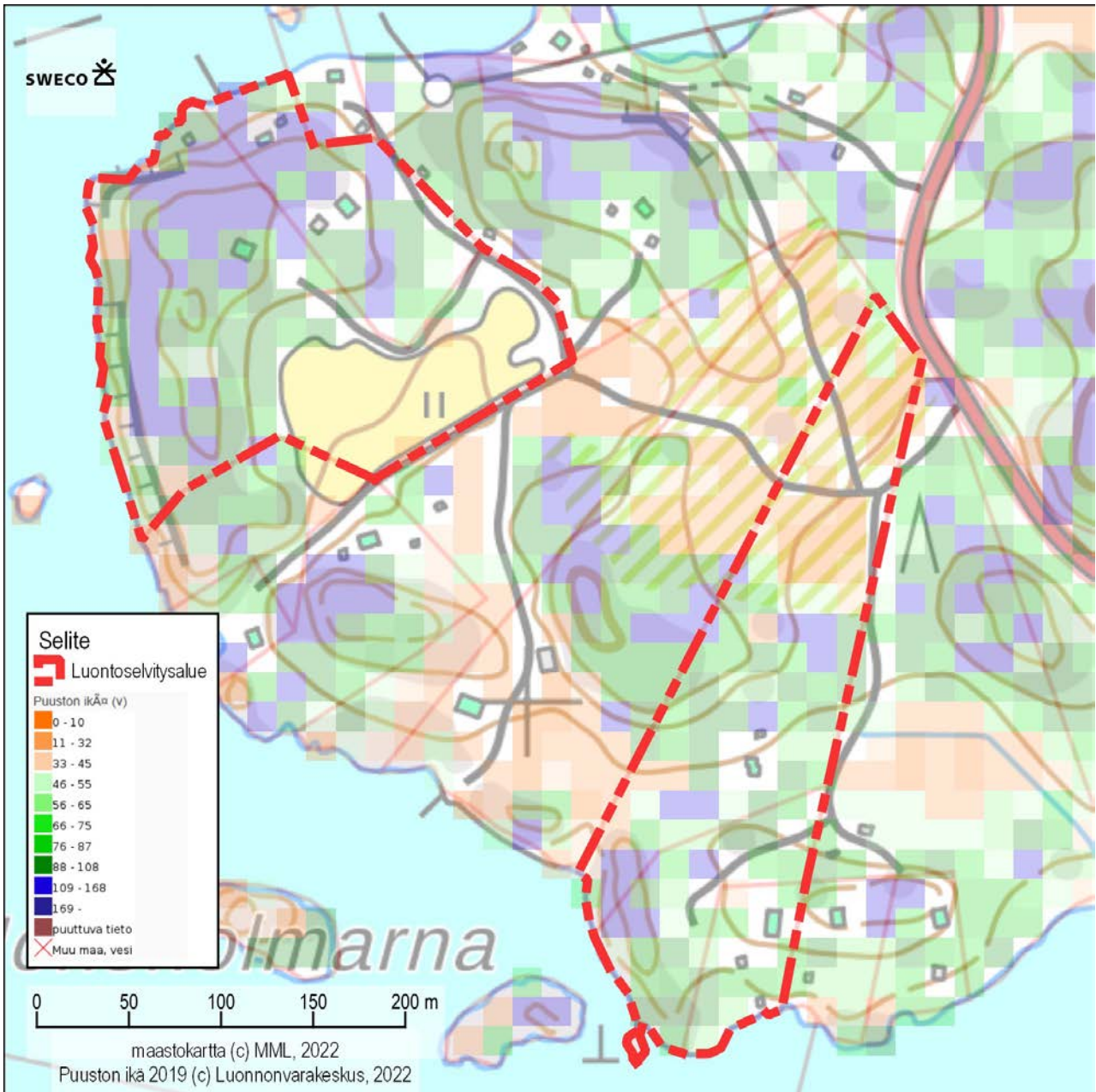
Alueen metsät ovat pääosin mäntyvaltaisia, paikoin kuusivaltaisia pääosin varttuneita kasvatusmetsiä. Sekapuuna kasvaa paikoin myös lehtipuita. Lehtipuista alueella kasvaa etenkin koivua ja haapaa, mutta myös mm. pihlajaa, raitaa ja harmaa- ja tervaleppää. Alueen metsissä on melko niukasti lahoppuuta.



Kuva 3. Selvitysalueen ortokuva.



Seuraavassa kuvassa (Kuva 4) on selvitysalueen puustonikäkartta. Kartta kuvaa vuoden 2019 tilannetta. Iäkkäimmät metsät sijaitsevat luoteisen selvitysalueen pohjois- ja länsiosissa, mutta kyseisellä alueella vallitsevia ovat kituvat kalliomänniköt. Järeintä puusto on tuoreilla kuusivaltaisilla kankailla esim. kaakkoisen selvitysalueen keskiosassa ja luoteisen selvitysalueen itäosassa.



Kuva 4. Puuston ikä kartta Luonnonvarakeskuksen monilähteen valtakunnan metsien inventoinnin (MVMI) paikkatietoaineistosta 2019 (Luonnonvarakeskus, 2022).

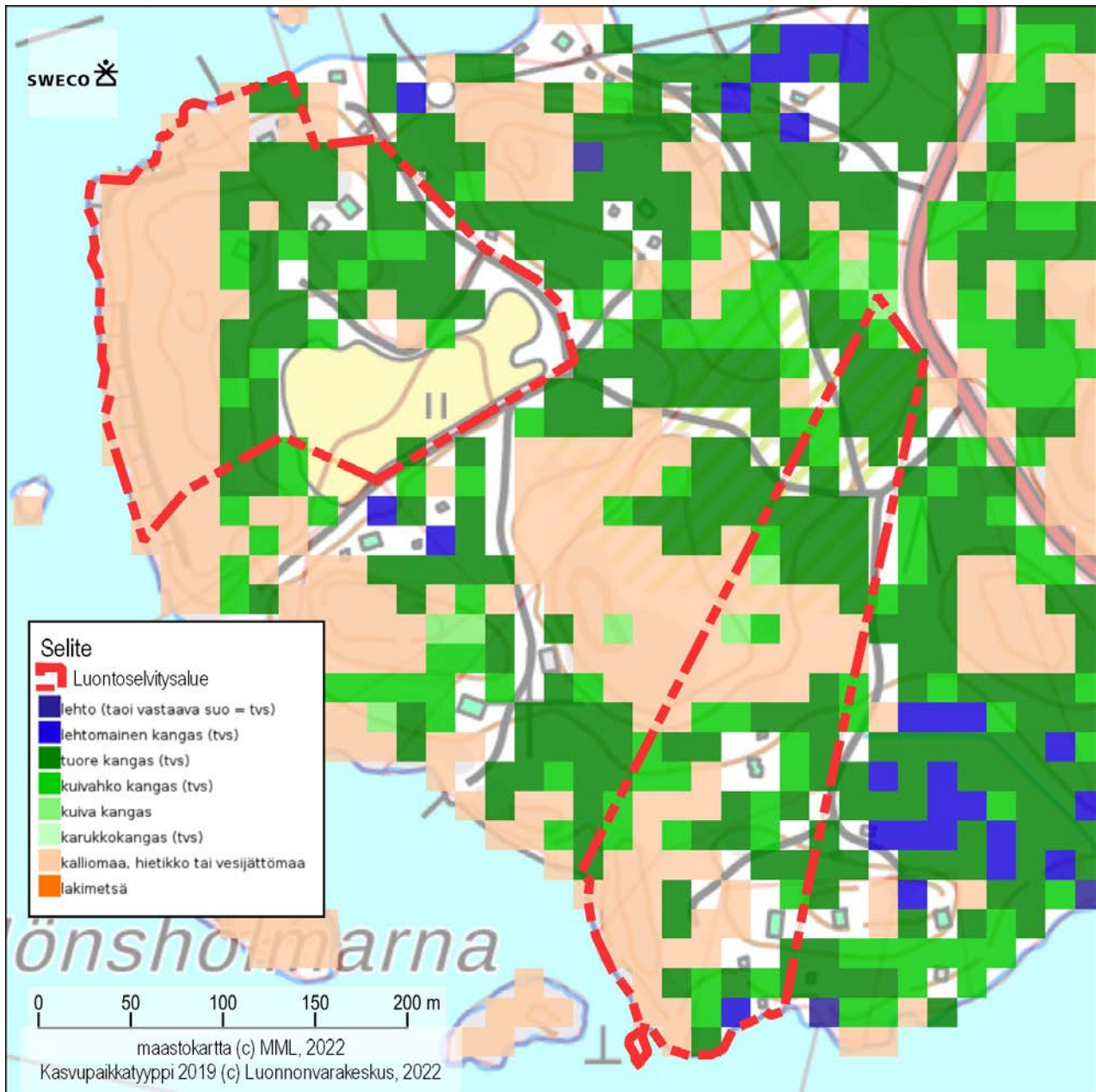
Sweco | Jermo II ranta-asemakaavamuutoksen luontoselvitys

Työnumero: 23702976

Päiväys: 30.9.2022

Versio: Valmis

Yleisimmät selvitysalueen metsien kasvupaikkatyypit ovat puolukkatyyppin kuivahko kangas, mustikkatyyppin tuore kangas sekä erilaiset kalliometsät ja avoimet kalliot. Seuraavassa kuvassa on selvitysalueen kasvupaikkatyyppikartta.



Kuva 5. Kasvupaikkakartta Luonnonvarakeskuksen monilähteisen valtakunnan metsien inventoinnin (MVMI) paikkatietoaineistosta 2019 (Luonnonvarakeskus, 2022).

Selvitysalueella ei ole noroja, puroja tai jokia. Pieniä kaivettuja ojia on mm. teiden varsilla. Luontoselvityksessä selvitysalueella ei havaittu lähteitä, lähteikköjä eikä tihkupintoja. Selvitysalueella ei ole luonnontilaisia tai sen kaltaisia soita. Selvitysalueella ei ole järviä eikä lampia. Selvitysalue rajautuu mereen.

Sweco | Jermo II ranta-asemakaavamuutoksen luontoselvitys

Työnumero: 23702976

Päiväys: 30.9.2022

Versio: Valmis

Seuraavissa kuvissa (Kuva 6 ja Kuva 7) on esitetty selvitysalueen peruskartta vuodelta 1968. Luoteisen selvitysalueen pelto/niitty on ollut tuolloin nykyistä laajempi pohjoisosastaan. Myös lounaisen selvitysalueen keskellä on ollut aikoinaan peltoa /niittyä mäkien välissä.



Kuva 6. Selvitysalueen peruskartta vuodelta 1968. (Vanhatkartat.fi, 2022).



Kuva 7. Selvitysalueen peruskartta vuodelta 1968 päällekkäin maastokartan 2022 kanssa. (Vanhatkartat.fi, 2022).

**Sweco** | Jermo II ranta-asemakaavamuutoksen luontoselvitys

Työnumero: 23702976

Päiväys: 30.9.2022

Versio: Valmis

### 3.1.2 Kasvilajisto

Luontoselvityksen maastokäynnillä selvitysalueella ei havaittu valtakunnallisesti ja alueellisesti uhanalaisia tai silmälläpidettäviä eikä lakisääteisesti suojeltavia kasvilajeja (luontodirektiivin liitteiden II ja IV b lajeja tai rauhoitettuja tai erityisesti suojeltuja kasvilajeja). Laji.fi-tietokannan (tietokantatieto 5.4.2022) mukaan selvitysalueella ei ole uhanalaisten, silmälläpidettävien, rauhoitettujen tai luontodirektiivin liitteisiin IV tai II kuuluvien kasvilajien tunnettuja esiintymispaikkoja. Luontoselvityksen maastotöissä havaitut putkilokasvilajit on listattu liitteessä 1.

Selvitysalueella tai puolen kilometrin säteellä selvitysalueista ei ole vieraskasvilajien tunnettuja esiintymispaikkoja (tietopyyntö 5.4.2022).

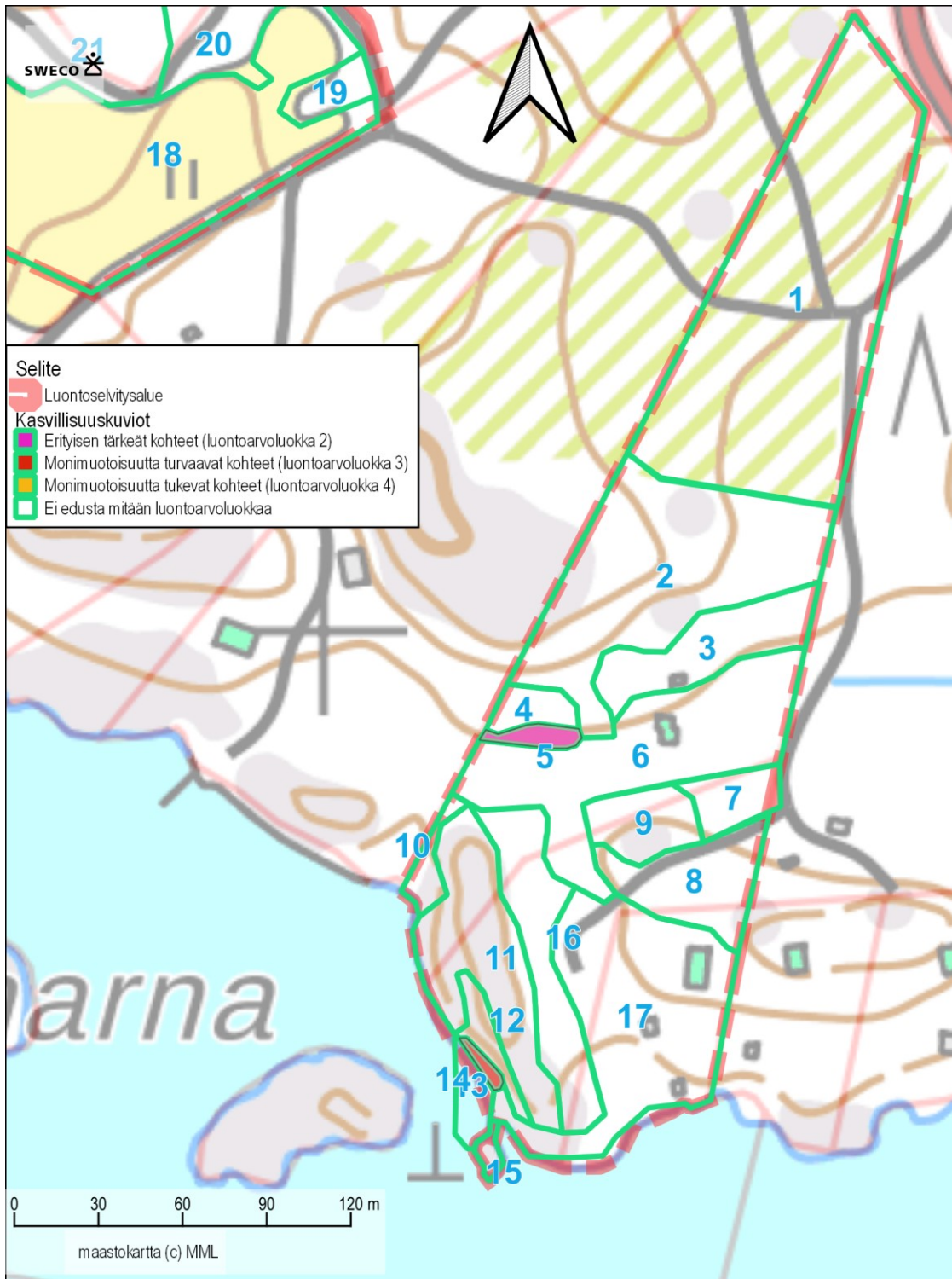
Selvitysalueen koillisosassa kuviolla 6 sijaitsevan asuinrakennuksen eteläsivulla kasvaa hiukan jättitarta. Jättitatarlajit ovat haitallisia vieraslajeja, joiden kasvustojen hävittäminen on työlästä. Rakennettaessa ja maita siirrellessä tulee huolehtia, että ei siirretä samalla jättitarta uusille alueille. Tämän suunnittelussa kannattaa huomioida mm. Vieraslajiportaalin (vieraslajit.fi, 2022) ohjeet.

### 3.1.3 Luontotyypit

Luontoselvityksen perusteella selvitysalueella ei ole luonnonsuojelulain 29 §:n luontotyyppikohteita, vesilain 2. luvun 11 §:n pienvesikohteita eikä metsälain 10 §:n erityisen tärkeitä elinympäristöjä. Selvitysalueella ei ole Metsäkeskuksen avoimessa paikkatietoaineistossa (Metsäkeskus, 2022) mainittuja metsälakikohteita.

Kasvillisuudeltaan huomionarvoisia kohteita selvitysalueella ovat selvitysalueen kaakkoisella osa-alueella sijaitsevat kedot (kasvillisuuskuviot 5 ja 13 (Kuva 8)), sekä selvitysalueen luoteisella osa-alueella sijaitseva kalliokohde (kasvillisuuskuvio 27 (Kuva 9)). Kuviot 5 ja 13 edustavat luontotyyppiä karu pienruohoketo, joka on luokiteltu äärimmäisen uhanalaiseksi (CR). Kuvio 27 edustaa luontotyyppiä karu poronjäkälä-sammalkallio, joka on silmälläpidettävä (NT) luontotyyppi.

Seuraavissa kuvissa (Kuva 8 ja Kuva 9) on esitetty selvitysalueen sijainniltaan suuntaa antava luontotyyppikuviointi. Näiden luontotyyppikarttojen luontotyyppikuvioiden lyhyet kuvaukset on esitetty alla. Tavanomaista kasvilajistoa ei pääosin katsottu tarpeelliseksi raportoida kuviokohtaisesti huomioiden selvityksen tarkoitus. Huomionarvoisten kuvioiden (5, 13, 27) kohdalla on kuvattu tarkemmin kuvion kasvillisuuden ja luontotyyppien nykytilaa, huomionarvoisuuden perusteita, mahdollista suojeluasemaa lainsäädännössä sekä suositeltavaa huomiointitapaa maankäytön suunnittelussa. Myös ei-huomionarvoisiksi esim. rehevöitymisen ja umpeenkasvun takia määritetyillä niittymäisillä kohteilla on kuvattu kasvilajistoa ainakin valtalajiston osalta. Luontoarvoluokka ja suositus huomioinnista on esitetty vain niiden kuvioiden kohdalla, jotka edustavat jotakin luontoarvoluokkaa ja joille sitä kautta on tarpeen antaa suositus luontoarvojen huomioimiseksi.



Kuva 8. Kaakkoisen selvitysalueen kasvillisuuskuviointi sekä huomionarvoisten kuvioiden (karut pienruohokedot kuviolla 5 ja 13) sijainti.

Sweco | Jermo II ranta-asemakaavamuutoksen luontoselvitys

Työnumero: 23702976

Päiväys: 30.9.2022

Versio: Valmis



Kuva 9. Luoteisen selvitysalueen kasvillisuuskuviointi sekä huomionarvoisen kuvion (karu poronjäkäliä-sammalkallio kuviolla 27) sijainti.

**Kuvio 1:** Tuoreen kankaan mänty-koivutaimikko.

Taimikon läpi kulkee vapaa-ajan asunnoille johtavia pieniä sorateitä. Puusto on noin viisivuotiaita mäntyjä, rauduskoivuja ja hieskoivuja.

**Kuvio 2:** Kangasmaan kalliometsä.

Ylispuusto on vaihtelevan ikäistä männikköä, alispuustossa muutama kuusi. Aluskasvillisuudessa valtalajeina metsälauha ja varvut, jotka vaihtelevat turvemaan paksuuden mukaan mustikasta puolukkaan ja kanervaan. Kuvion pohjoisosassa tuulen kaatamia mäntyjä ja merkkejä vähäisestä puuston raivaamisesta. Melko tuoreiden tuulenkaatojen lisäksi lahoppuuta on kuviolla niukasti.



Kuva 10. Kuvassa etualalla kuvion 1 nuorta taimikkoa, taustalla kuvion 2 kangasmaan kalliometsää. Kuvaussuunta lounaaseen.

**Kuvio 3:** Tuoreen mustikkatyypin kankaan varttunutta kuusivaltaista kasvatusmetsää. Osa puista melko järeitä. Pari tuulenkaatoa, mutta ei juuri muuta lahoppuuta. Kantoja merkinä vanhoista harvennushakkuista. Aluskasvillisuudessa valtalajeina mustikka ja metsälauha.

**Sweco** | Jermo II ranta-asemakaavamuutoksen luontoselvitys

Työnumero: 23702976

Päiväys: 30.9.2022

Versio: Valmis

**Kuvio 4:** Tuoreen / kuivahkon kankaan havusekametsää etelärinteellä. Pääpuulajina mäntyä, sekapuuna kuusta, seassa muutama kataja. Jokunen melko järeäkin mänty joukossa. Kuvion eteläosassa pihakeinu. Joitakin riukukasoja, ei juuri muuta lahoppua. Kantoja merkinä harvennuksesta.

**Kuvio 5:** Karu pienruohoketo. Pinta-ala 0,02 ha.

Karut pienruohokedot on luokiteltu äärimmäisen uhanalaiseksi (CR) luontotyyppiä (Kontula & Raunio 2018). Etelärinteellä mäntymetsän ja kuvion eteläpuolisen pihanurmikon välissä sijaitseva paahteinen puuton alarinne, jossa on muutama kataja varjostuksena. Kuviolla kasvaa monin paikoin mattomaisesti huopakeltanoa. Lisäksi mm. ahopukinjuurta, mäkitervakkoa, kissankelloa, kurjenkelloa sekä jänönapilaa ja heiniä kuten metsälauhaa.

### ***Luontoarvaluokitus luokka 2***

**Suositus:** Keto suositellaan vahvasti jätettävän maankäytön muutosten ulkopuolelle. Mikäli kohteelle alkaa kasvaa pensaita tai puustoa ne suositellaan poistettavan.



Kuva 11. Karua pienruohokettoa kuviolla 5. Kuvaussuunta itään.





Kuva 12. Kuvion 5 kedon länsiossa on kohteen eteläpuolisen puuston varjostamaa. Kuvaussuunta länteen.

**Kuvio 6:** Pihapiiri. Hoidettua nurmikkoa ja pienialaisia puuryhmiä, metsänreunaa sekä puutarhan kasveja. Kuvion itäosassa vapaa-ajanrakennus ja sen itäpuolella sorakenttä (parkkipaikka).

**Kuvio 7:** Tuoreen / lehtomaisen kuusikoivukankaan sekametsäkuvio varttunutta kasvatusmetsää. Sekapuuna haapaa, mäntyä, pihlajaa ja raitaa.

**Kuvio 8:** Tuoreen / kuivahkon kankaan mäntykangasta / kalliometsää. Sekapuuna kuusta. Aluspuuna jokunen kataja, koivu sekä nuori tammi. Ei juurikaan lahoppua.

**Kuvio 9:** Kalliomännikkö. Pieni sammalpeitteinen kalliomäki, jolla kasvaa pääosin nuorehkoa mäntypuustoa. Ei juuri lahoppua.

**Kuvio 10:** Sorakenttä.

**Kuvio 11:** Merenrantakalliota. (Kuva kts. raportin kansikuva). Avointen kallioiden välissä muutama mänty ja kataja, ei juuri lahoppuustoa. Kallioilla kasvaa jäkälää ja sammalta. Mereen viettävät kalliopinnat sekä aivan

kallion huiput ovat paljaita. Aavistus karun kalliokedon piirteitä: hiukan ahosuolaheinää, heinäkasveja, lähinnä metsälauhaa. Kuvion länsireunalla osin kallioilla, osin veden päällä on mittava terassirakennelma.

**Kuvio 12:** Kuivahkon kankaan männikkö, jossa sekapuuna koivua, pensaskerroksessa katajaa. Ei lahoppuuta. Kenttäkerroksen valtalajeina mustikka, puolukka, metsälauha ja lillukka.

**Kuvio 13:** Karu pienruohoketo. Pinta-ala 0,02 ha

Karut pienruohokedot on luokiteltu äärimmäisen uhanalaiseksi (CR) luontotyyppiä (Kontula & Raunio 2018).

Kapea ketokaistale rantaviivan tuntumassa mäntymetsän ja järviruovikon välissä. Hietakastikka valtaa paikoin alaa ja järviruovikko varjostaa kuviota ilta-auringolta. Lajistoa ovat muun muassa ahdekaunokki, ahopukinjuuri, isomaksaruoho, kalliokäärmeenpistonyrtti, keltamaksaruoho, ruoholaukka ja huopakeltano.

**Luontoarvaluokitus luokka 3**

Suositus: Keto suositellaan vahvasti jätettävän maankäytön muutosten ulkopuolelle. Mikäli kohteelle alkaa kasvaa pensaita tai puustoa ne suositellaan poistettavan.



Kuva 13. Karua pienruohoketoa kuvion 13 luoteisosassa. Kuvaussuunta kaakkoon.



Kuva 14. Karua pienruohoketoa kuvion 13 kaakkoisosassa. Kuvaussuunta itään.

**Kuvio 14:** Järviruovikko.

**Kuvio 15:** Paljas pieni kallioniemi, jonka päässä ponttoonirakenteinen köysitoiminen lautta viereiseen saareen. Tämä entinen pieni kalliosaari on yhdistetty kasvillisuudesta paljaalla täyttömaalla rantaan.

**Kuvio 16:** Kuivahkon, paikoin tuoreen kankaan mäntyvaltainen kangasmetsä. Etenkin kuvion eteläosassa puusto on järeäkköä. Ei juuri lahopuuta. Kenttäkerroksen valtalajeina mustikka, metsälauha ja puolukka.

**Kuvio 17:** Piha-alue. Hoidettua nurmikkoja, rakennuksia ja pieniä istutuksia. Nurmialueellakin kasvaa harvaa, korkeaa puustoa (lähinnä koivua). Kuvion itä- ja koillisosissa tuoreen–kuivahkon kankaan mäntyvaltaista metsää rakennusten seassa ja piha-alueen reunoilla. Ei juuri lahopuuta. Rantaviivassa kuvion kaakkoiskulmassa järviruovikkoa. Rantaviivan keskellä ladottu kasviton kivikkoranta. Rannan lounaisnurkassa on kasvitonta ruoppaustäyttöä. Muu osa rantaviivasta on hoidettua nurmea ja heinikkoa. Pari isohkoa laituria. Rakennusten välisessä rinteessä on hiukan niittymäistä kasvillisuutta kuten kissan- ja kurjenkelloja aivan kangasmetsän kasvien (mm. mustikan ja metsälauhan) seassa.

**Sweco** | Jermo II ranta-asemakaavamuutoksen luontoselvitys

Työnumero: 23702976

Päiväys: 30.9.2022

Versio: Valmis

**Kuvio 18:** Rehevöitynyt heinäniitty.

Vanhalla rehevöityneellä heinäniityllä kasvaa nykyään tavanomaista, rehevää kasvillisuutta kuten niittynurmikkaa, nurmilauhaa, pelto-ohdaketta, nurmipuntarpäätä, rönsyleinikkiä, peltokortetta ja mesiangervoa. Kuvio edustaa lähinnä tuoretta heinäniittyä, vaikkakin se on rehevöitynyt.



Kuva 15. Kuvion 18 rehevöitynyttä heinäniittyä. Kuva on otettu kuvion 18 luoteiskulmalta, kuvaussuunta etelään.

**Kuvio 19:** Pienialainen nuori kasvatusmännikkö, jossa harva heinikkoinen kenttäkerros.

**Kuvio 20:** Harvapuustoinen alue, jonka läpi kulkee mökkiteitä. Puusto mäntyä, kuusta ja koivua, kuvion pohjoisosassa haapaa sekä yksi villiintyneiden lumupuiden ryhmä. Alueen rehevöitynyttä heinäniittyä muistuttavassa kasvillisuudessa on viitteitä vuosikymmenten takaisesta niitto- tai laidunhistoriasta, mutta se ei ole nykyisellään huomionarvoista. Valtalajistoa mm. nurmipuntarpäätä, juolavehneä, nurmilauha, metsäapila, pelto-ohdake, metsäkorte, siankärsämö ja heinätähtimö.

**Kuvio 21:** Kangasmetsä.

Luoteisen selvitysalueen itäisellä pihapiirillä on lähes taloon asti kangasmetsää. Pääpuulaji kuviolla on pääosin mänty, kuvion itäosassa kuusi. Mäen rinteillä ja mäen päällä on kuivahkoa puolukkatyyppin kangasta ja

kalliomänniköitä. Kuvion itäosa on mustikkatyypin tuoretta kangasta. Ei juuri lahoppuuta. Puustossa eri ikäisrakenteisuutta ja osa puista on melko järeitä. Ainakin jonkin verran kantoja pihapiirin lähellä.

**Kuvio 22:** Pihapiiri.

Luoteisen selvitysalueen läntinen pihapiiri. Puuton, paikoin kangasmetsätyypistä kasvillisuutta kuten metsälauhaa, paikoin istutuksia ja hoidettuja alueita. Muutama piharakennus.

**Kuvio 23:** Piha-alue.

Puoliavoin kangasmetsän ja sora-alueen mosaiikki, vapaa-ajanrakennuksen ympärillä. Mäntyvaltainen puusto nuorehkoa.

**Kuvio 24:** Pieni lehtipuusekametsä lehtomaista kangasta pihapiirien ja rannan välissä kallion juurella. Puusto tervaleppää, mäntyä, raitaa ja pihlajaa.

**Kuvio 25:** Merenrantakallio.



Kuva 16. Merenrantakalliota kuviolla 25. Kuva otettu kuvion pohjoisosasta, kuvaussuunta lounaaseen.

Puustona siellä täällä hiukan kituvia mäntyjä sekä katajia. Kallio on paikoin sammaleista ja poronjäkäläistä, mutta monin paikoin paljasta. Kallion koloissa kasvaa hiukan heinää ja paikoin ruohokasvillisuuttakin, mm. metsälauhaa, ahosuolaheinää, kanervaa, kalliokielloa, merikohokkia, kalliokäärmeenpistonyrttiä, keto-orvokkia sekä yksittäinen ruoholaukka. Kuvion ketomaiset piirteet ovat niin vähäisiä ja pienalaisia, että luontotyyppiä ei rajattu niiden mukaan. Kuvion itäosan ranta on järviruovikkoinen, mutta ruovikko kasvaa harvana vedessä tuulille alttiissa merenrannassa eikä se siten ole esimerkiksi potentiaalinen viitasammakon lisääntymispaikaksi. Kuvion länsiosassa rantakalliot laskevat jyrkästi suoraan mereen ilman mitään putkilokasvien muodostamaa vesi- ja rantakasvillisuutta. Rantakallion vieressä ainakin luoteisen selvitysalueen läntisen rakennuksen pohjoispuolella kohdalla on runsaasti rakkohaurua, joka kertoo paikallisen meriekosysteemin hyvinvoinnista.



Kuva 17. Kuviolla 25 havaittiin liuskarauniainen, joka on harvalukuinen laji, mutta luokiteltu elinvoimaiseksi (LC).

**Sweco** | Jermo II ranta-asemakaavamuutoksen luontoselvitys

Työnumero: 23702976

Päiväys: 30.9.2022

Versio: Valmis

**Kuvio 26:** Pieni kalliomännikkö. Kalliolla kasvaa hiukan jäkälää ja sammalta, kalliokohoumien välissä myös mm. puolukkaa. Kuvio kuivan ja kuivahkon kankaan sekä kallion mosaiikkia. Puusto mäntyä. Osin puusto on varsin nuorta. Muutamia katajia. Ei juuri lahoppuuta lukuun ottamatta kahta pystyyn kuollutta kelomäntyä.

**Kuvio 27:** Karu poronjäkälä-sammalkallio mäen laella. Pinta-ala 0,09 ha.

Karut poronjäkälä-sammalkalliot on luokiteltu silmälläpidettäväksi (NT) luontotyyppiä.

Kuviolla kasvaa muutama kataja ja pari kelomäntyä.



Kuva 18. Karua poronjäkälä-sammalkalliota kuviolla 27. Kuvaussuunta pohjoiseen.

#### ***Luontoarvoluokitus luokka 4***

Suositus: Kuvion 27 kallioalue suositellaan jätettävän maankäytön muutosten ulkopuolelle.

**Sweco** | Jermo II ranta-asemakaavamuutoksen luontoselvitys

Työnumero: 23702976

Päiväys: 30.9.2022

Versio: Valmis

### 3.2 MUUT HUOMIONARVOISET LAJIT

Laji.fi-tietokannan (Suomen Lajitietokeskus 2022, tietokantatieto 5.4.2022) mukaan selvitysalueella ei ole uhanalaisten, silmälläpidettävien, rauhoitettujen tai luontodirektiivin liitteisiin IV tai II kuuluvien eliölajien tunnettuja esiintymispaikkoja. Yhden kilometrin säteellä selvitysalueista ei ole suojelunarvoisten petolinnun pesäpaikkojen tietokannassa mainittuja tunnettuja petolintujen pesäpaikkoja (tietopyyntö 5.4.2022).

### 3.3 NATURA- JA LUONNONSUOJELUALUEET, POHJAVESIALUEET SEKÄ MUUT LUONNON ARVOALUEET

Kolmen kilometrin säteellä selvitysalueesta ei sijaitse Natura-alueita (SYKE ja ELY-keskukset, 2018), joten voidaan pitää selvänä, että kaavassa ei tarvita luonnonsuojelulain 65 §:n mukaista Natura-arviointia tai tarveharkintaa.

Selvitysalueelle yhden kilometrin säteelle selvitysalueesta ei sijoitu luonnonsuojelualueita, luonnonsuojeluohjelma-alueita (mukaan lukien soidensuojelun täydennysohjelma-alueet), eikä luokiteltuja pohjavesialueita. Selvitysalueelle ei sijoitu valtakunnallisesti arvokkaita geologisia muodostumia (kallioalueita, kivikoita, tuuli- ja rantakerrostumia tai moreenimuodostumia). Lähimmät valtakunnallisesti arvokkaat kallioalueet sijaitsevat noin 200 metriä selvitysalueen eteläpuolella ja 400 metriä selvitysalueen pohjoispuolella.

Selvitysalueella tai 500 metrin säteellä siitä ei ole kansainvälisesti (IBA), Suomen (FINIBA) eikä maakunnallisesti (MAALI) tärkeitä lintualueita (BirdLife, 2022).

## 4. YHTEENVETO JA JOHTOPÄÄTÖKSET

Tämän luontoselvityksen tarkoituksena on tarjota riittävät tiedot ranta-asemakaavamuutosta Jermon-Kuru II varten. Luontoselvitys sisältää kasvillisuus- ja luontotyyppiselvityksen. Muita luontoarvoja tarkasteltiin lähtötietojen perusteella.

Selvitysalue sijaitsee Paraisten kaupungin kaakkoisosassa Atun saaren eteläosassa Jermon kylän Kurunimisellä alueella saaren länsirannalla. Selvitysalue kattaa kiinteistöjen 445-431-1-7, 445-431-1-26, 445-431-1-28, 445-431-1-5 ja 445-431-1-4 alueet lukuun ottamatta erillisiä saaria. Selvitysalue jakautuu kahteen eri osaan, kaakkoiseen ja luoteiseen.

Kaakkoinen selvitysalue rajoittuu eteläosassaan merenrantaan. Kaakkoinen selvitysalue koostuu alueen kaakkoisosan vapaa-ajanrakennusten pihapiireistä, etelä- ja keskiosan pienillä kalliomäillä ja niiden ympäristössä olevista pääosin mäntyvaltaisista kangasmetsistä, sekä alueen pohjoisosan nuoresta taimikosta. Luoteinen selvitysalue rajoittuu pohjois- ja länsiosassaan merenrantaan. Luoteinen selvitysalue koostuu suuresta kalliomäestä, jonka päällä ja erityisesti pohjois- ja länsirinteillä on laajoja avoimia, paikoin jyrkkärinteisiä kalliioalueita. Mäen päällä on muutama vapaa-ajan asunnon pihapiiri. Mäen eteläpuolella on rehevöitynyt heinäniitty.

Selvitysalueella ei ole noroja, puroja tai jokia. Pieniä kaivettuja ojia on mm. teiden varsilla. Luontoselvityksessä selvitysalueella ei havaittu lähteitä, lähteikköjä eikä tihkupintoja. Selvitysalueella ei ole luonnontilaisia tai sen kaltaisia soita eikä järviä tai lampia.

Luontoselvityksen maastokäynnillä selvitysalueella ei havaittu valtakunnallisesti ja alueellisesti uhanalaisia tai silmälläpidettäviä eikä lakisääteisesti suojeltavia kasvilajeja (luontodirektiivin liitteiden II ja IV b lajeja tai rauhoitettuja tai erityisesti suojeltuja kasvilajeja). Laji.fi-tietokannan (tietokantatieto 5.4.2022) mukaan

**Sweco** | Jermon II ranta-asemakaavamuutoksen luontoselvitys

Työnumero: 23702976

Päiväys: 30.9.2022      Versio: Valmis



selvitysalueella ei ole myöskään noiden kasvilajien (eikä muidenkaan uhanalaisten tai lakisääteisesti suojeltujen eliölajien) tunnettuja esiintymispaikkoja. Luontoselvityksen maastotöissä havaitut putkilokasvilajit on listattu liitteessä 1.

Yhden kilometrin säteellä selvitysalueista ei ole suojelun arvoisten petolinnun pesäpaikkojen tietokannassa mainittuja tunnettuja petolintujen pesäpaikkoja (tietopyyntö 5.4.2022).

Luontoselvityksen perusteella selvitysalueella ei ole luonnonsuojelulain 29 §:n luontotyyppikohteita, vesilain 2. luvun 11 §:n pienvesikohteita eikä metsälain 10 §:n erityisen tärkeitä elinympäristöjä. Selvitysalueella ei ole Metsäkeskuksen avoimessa paikkatietoaineistossa (Metsäkeskus, 2022) mainittuja metsälakikohteita.

Selvitysalueella tai sen välittömässä läheisyydessä ei sijaitse Natura-alueita, luonnonsuojelun alueita, luonnonsuojeluohjelma-alueita (mukaan lukien soidensuojelun täydennysohjelma-alueet), eikä luokiteltuja pohjavesialueita. Selvitysalueelle tai sen välittömään läheisyyteen ei sijoitu myöskään valtakunnallisesti arvokkaita geologisia muodostumia (kallioalueita, kivikoita, tuuli- ja rantakerrostumia tai moreenimuodostumia) eikä kansainvälisesti (IBA), Suomen (FINIBA) eikä maakunnallisesti (MAALI) tärkeitä lintualueita.

### **Huomioitavat luontokohteet**

Kasvillisuudeltaan huomionarvoisia kohteita selvitysalueella ovat selvitysalueen kaakkoisella osa-alueella sijaitsevat kedot (kasvillisuuskuviot 5 ja 13 (Kuva 8)), sekä selvitysalueen luoteisella osa-alueella sijaitseva kalliokohde (kasvillisuuskuvio 27 (Kuva 9)). Kuviot 5 ja 13 edustavat luontotyyppiä karu pienruohoketo, joka on luokiteltu äärimmäisen uhanalaiseksi (CR). Kuvio 27 edustaa luontotyyppiä karu poronjäkäle-sammalkallio, joka on silmälläpidettävä (NT) luontotyyppi.

Kuvioiden 5 ja 13 kedot suositellaan vahvasti jätettävän maankäytön muutosten ulkopuolelle. Mikäli kohteille alkaa kasvaa pensaita tai puustoa ne suositellaan poistettavan. Myös kuvion 27 kallioalue suositellaan jätettävän maankäytön muutosten ulkopuolelle.

### **Lisäselvitystarpeet**

Luontoselvityksen perusteella ei ilmennyt tarvetta lisäselvityksille, vaan tämä luontoselvitys tarjoaa ranta-asemakaavamuutoksen kannalta riittävät tiedot selvitysalueen keskeisistä luontoarvoista.

## 5. LÄHTEET

BirdLife, 2022. Tärkeät lintualueet. <https://www.birdlife.fi/suojelu/alueet/> (Luettu 1.4.2022).

GTK, 2022. Maankamara-karttapalvelu. Saatavissa: <https://gtkdata.gtk.fi/maankamara/> (luettu 26.9.2022)

Hanski, I., Henttonen, H., Liukko, U.-M., Meriluoto M. & Mäkelä A., 2001. Liito-oravan (*Pteromys volans*) biologia ja suojelu Suomessa. Suomen ympäristö 459, Luonto ja luonnonvarat, 130 s.

Hyvärinen, E., Juslen, A., Kemppainen, E., Uddström, A. & Liukko, U.-M. (toim.) 2019: Suomen lajien uhanalaisuus – Punainen kirja 2019. Ympäristöministeriö ja Suomen ympäristökeskus.

Kontula, T. & Raunio, A. (toim.). 2018. Suomen luontotyyppien uhanalaisuus 2018. Luontotyyppien punainen kirja – Osa 2: luontotyyppien kuvaukset. Suomen ympäristökeskus ja ympäristöministeriö, Helsinki. Suomen ympäristö 5/2018. 925 s.

Koskimies, P. & Väisänen, R.A. 1988: Linnustonseurannan havainnointiohjeet. – Helsingin yliopiston eläinmuseo, 2. Painos. Helsinki

Lindholm. L. 2020. Jermo-Kuru luontoselvitys, Parainen.

Luonnonvarakeskus, 2022. Luken monilähteisen VMI:n (MVMI) katselupalvelu (WMS). [https://tekninenalusta.paikkatietoalusta.fi/aineisto/523e73d4-52bb-4065-a033-16887de50342/luken-monil%c3%a4hteisen-vmi%3an-\(mvmi\)-katselupalvelu-\(wms\)](https://tekninenalusta.paikkatietoalusta.fi/aineisto/523e73d4-52bb-4065-a033-16887de50342/luken-monil%c3%a4hteisen-vmi%3an-(mvmi)-katselupalvelu-(wms))

Metsäkeskus, 2022. Erityisen tärkeät elinympäristökuviot-karttapalvelu <https://metsakeskus.maps.arcgis.com/apps/MapSeries/index.html?appid=a29ae4c4eb7240f0895d4ff93f04df1c> (luettu 5.4.2022)

Mäkelä K. & Salo P. 2021. Luontoselvitykset ja luontovaikutusten arviointi. Opas tekijälle, tilaajalle ja viranomaiselle. Suomen ympäristökeskuksen raportteja 47 | 2021.

Nieminen, M. & Ahola, A. (toim.) 2017. Euroopan unionin luontodirektiivin liitteen IV lajien (pl. lepakot) esittelyt. – Suomen ympäristö 1/2017: 1–278.

Sierla, L., Lammi, E., Mannila, J. & Nironen, M., 2004. Direktiivilajien huomioon ottaminen suunnittelussa. Suomen ympäristö 742, Luonto ja luonnonvarat, s. 114.

Suomen lajitietokeskus, 2022. Laji.fi -portaali. <https://laji.fi/> (salatun ja karkeistetun aineiston tietopyynnöt tehty 5.4.2021).

SYKE ja ELY-keskukset, 2018. Natura-alueiden sijaintikartta sekä tietolomakkeiden julkiset versiot ja lomakkeiden tiivistelmät. <https://syke.maps.arcgis.com/apps/webappviewer/index.html?id=831ac3d0ac444b78baf0eb1b68076e1a> (luettu 30.3.2022).

SYKE ja ELY-keskukset, 2022. Ympäristökarttapalvelu Karpalo. <https://www.wp2.ymparisto.fi/KarpaloSilverlight/> (luettu 1.4.2022).

Vanhatkartat.fi, 2022. <https://vanhatkartat.fi/>. (Luettu 26.9.2022).

Vieraslajit.fi, 2022. <https://vieraslajit.fi/lajit/MX.38950> (Luettu 27.9.2022).

**Sweco** | Jermo II ranta-asemakaavamuutoksen luontoselvitys

Työnumero: 23702976

Päiväys: 30.9.2022      Versio: Valmis

---

Pinja Mäkinen, Ympäristöasiantuntija, biologi FM  
Sweco Infra & Rail Oy  
Turku

## LIITE 1 : HAVAITUT PUTKILOKASVILAJIT

JERMO - KURU II LUONTOSELVITYS 2022 (inventoitu 8.8.2022)

Tieteellinen nimi	Suomenkielinen nimi	Ruotsinkielinen nimi	Uhanalaisuus- status	LSL
<i>Centaurea jacea</i>	ahdekaunokki	rödklint		
<i>Fragaria vesca</i>	ahomansikka	smultron		
<i>Silene vulgaris</i> subsp. <i>vulgaris</i> var. <i>vulgaris</i>	ahonurmikohokki	vanlig smällglim		
<i>Pimpinella saxifraga</i>	ahopukinjuuri	bockrot		
<i>Leucanthemum vulgare</i>	ahopäivänkakkara	prästkraze		
<i>Rumex acetosella</i>	ahosuolaheinä	bergsyra		
<i>Vicia sepium</i> subsp. <i>montana</i>	aitovirna	nordlig häckvicker		
<i>Trifolium hybridum</i>	alsikeapila	alsikeklöver		
<i>Veronica serpyllifolia</i> subsp. <i>serpyllifolia</i>	etelänorvontädyke	vanlig majveronika		
<i>Populus tremula</i>	haapa	asp		
<i>Campanula patula</i>	harakankello	ängsklocka		
<i>Stellaria graminea</i>	heinätähtimö	grästhjärnblomma		
<i>Rosa vosagiaca</i>	heleäorjanruusu	kal nyponros		
<i>Lipandra polysperma</i>	hentosavikka	fiskmålla		
<i>Bergenia cordifolia</i>	herttavuorenkilpi	hjärtbergenia		
<i>Betula pubescens</i>	hieskoivu	glasbjörk		
<i>Calamagrostis epigejos</i>	hietakastikka	bergrör		
<i>Vicia cracca</i>	hiirenvirna	kråkvicker		
<i>Rosa caesia</i>	himmeäorjanruusu	hårig nyponros		
<i>Potentilla argentea</i> -ryhmä	hopeahanhikkiryhmä	femfingerörtgruppen		
<i>Pilosella officinarum</i>	huopakeltano, huopavoikeltano	gråfibbla		
<i>Hylotelephium telephium</i> subsp. <i>maximum</i>	isomaksaruoho	käringkål, kärleksört		
<i>Chenopodium album</i>	jauhosavikka	svinmålla		
<i>Rosa spinosissima</i> 'Plena'	juhannusruusu	fylld pimpinellros		
<i>Elytrigia repens</i>	juolavehänä, niittyjuola	vanlig kvickrot		
<i>Carex chordorrhiza</i>	juurtosara	strängstarr		
<i>Carex leporina</i>	jänönsara	harstarr		
<i>Phragmites australis</i>	järviruoko	vass		
<i>Reynoutria</i> sp.	jättitatarlaji	jättesliden		

<i>Sonchus oleraceus</i>	kaalivalvatti	kålmolke		
<i>Polypodium vulgare</i>	kallioimarre	stensöta		
<i>Polygonatum odoratum</i>	kalliokielo	getrams		
<i>Atocion rupestre</i>	kalliokohokki	bergglim		
<i>Vincetoxicum hircinum</i>	kalliokäärmeenpistoyrtti	tulkört		
<i>Calluna vulgaris</i>	kanerva	ljung		
<i>Angelica sylvestris</i>	karhunputki	strätta		
<i>Juniperus communis</i>	kataja	en		
<i>Sedum acre</i>	keltamaksaruoho	gul fetknopp		
<i>Juncus conglomeratus</i>	keräpäivihvilä	knappståg		
<i>Argentina anserina</i> subsp. <i>anserina</i>	ketohanhikki	gåsört		
<i>Crepis tectorum</i>	ketokeltto	klofibbla		
<i>Viola tricolor</i>	keto-orvokki	styvmorsviol		
<i>Euphrasia stricta</i>	ketosilmäruoho	lila ögontröst		
<i>Rumex acetosella</i> subsp. <i>acetosella</i>	ketosuolaheinä	bergsyra		
<i>Luzula pilosa</i>	kevätpiippo	vårfryle		
<i>Fallopia convolvulus</i>	kiertotatar	åkerbinda		
<i>Salix phylicifolia</i>	kiiltopaju	grönvide		
<i>Galeopsis speciosa</i>	kirjopillike	hampdån		
<i>Campanula rotundifolia</i>	kissankello	liten blåklocka		
<i>Dryopteris filix-mas</i>	kivikkoalvejuuri	träjon		
<i>Anthriscus sylvestris</i>	koiranputki	hundkåx		
<i>Phegopteris connectilis</i>	korpi-imarre	hultbråken		
<i>Frangula alnus</i>	korpi-paatsama	brakved		
<i>Sorbus aucuparia</i> subsp. <i>aucuparia</i>	kotipihlaja	rönn		
<i>Campanula persicifolia</i>	kurjenkello	stor blåklocka		
<i>Geum urbanum</i>	kyläkellukka	nejlikrot		
<i>Poa annua</i>	kylänurmikka	vitgröe		
<i>Oxalis acetosella</i>	käenkaali	harsyra		
<i>Festuca ovina</i>	lampaannanta	fårsvingel		
<i>Tussilago farfara</i>	leskenlehti	hästhov		
<i>Typha latifolia</i>	leveäosmankäämi	bredkaveldun		
<i>Rubus saxatilis</i>	lillukka	stenbår		

<i>Asplenium septentrionale</i>	liuskaraunioinen	gaffelbräken		
<i>Chamaenerion angustifolium</i>	maitohorsma	mjöлке		
<i>Silene uniflora</i>	merikohokki	strandglim		
<i>Lysimachia maritima</i>	merirannikki	strandkrypa		
<i>Plantago maritima</i>	meriratamo	gulkämpar		
<i>Tripleurospermum maritimum</i>	merisaunio	kustbaldersbrå		
<i>Angelica archangelica</i> subsp. <i>litoralis</i>	meriväinönputki	strandkvanne		
<i>Filipendula ulmaria</i>	mesiangervo	älggräs		
<i>Dryopteris carthusiana</i>	metsäalvejuuri	skogsbräken		
<i>Trifolium medium</i>	metsäapila	skogsklöver		
<i>Calamagrostis arundinacea</i>	metsäkastikka	piprör		
<i>Equisetum sylvaticum</i>	metsäkorte	skogsfräken		
<i>Picea abies</i>	metsäkuusi	gran		
<i>Avenella flexuosa</i>	metsälauha	krustätel		
<i>Ribes nigrum</i>	mustaherukka	svarta vinbär		
<i>Vaccinium myrtillus</i>	mustikka	blåbär		
<i>Hypericum perforatum</i>	mäkikuisma	ähta johannesört		
<i>Viscaria vulgaris</i>	mäkitervakko	tjärblomster		
<i>Pinus sylvestris</i>	mänty	tall		
<i>Prunella vulgaris</i>	niittyhumala (ahoniittyhumala)	brunört		
<i>Ranunculus acris</i> subsp. <i>acris</i>	niittyleinikki	solöga, smörblomma		
<i>Poa pratensis</i>	niittynurmikka	ängsgröe		
<i>Lathyrus pratensis</i>	niittynätkelmä	gulvial		
<i>Urtica dioica</i>	nokkonen	brännässla		
<i>Deschampsia cespitosa</i>	nurmilauha	tuvtätel		
<i>Alopecurus pratensis</i>	nurmipuntarpää	ängskavle		
<i>Agrostis capillaris</i>	nurmirölli	rödven		
<i>Veronica chamaedrys</i>	nurmitädyke	teveronika		
<i>Phleum pratense</i>	nurmitähkiö	vanlig timotej		
<i>Geum rivale</i>	ojakellukka	humleblomster		
<i>Achillea ptarmica</i>	ojakärsämö	nysört		
<i>Maianthemum bifolium</i>	oravanmarja	ekorrbar		
<i>Veronica serpyllifolia</i>	orvontädyke	majveronika		

<i>Galium album</i>	paimenmatara	vanlig stormåra		
<i>Fumaria officinalis</i>	peltoemäkki	jodrök		
<i>Barbarea vulgaris</i>	peltokanankaali	sommargyllen		
<i>Equisetum arvense</i>	peltokorte	åkerfräken		
<i>Cirsium arvense</i>	pelto-ohdake	åkertistel		
<i>Viola arvensis</i>	pelto-orvokki	åkerviol		
<i>Tripleurospermum inodorum</i>	peltosaunio	baldersbrå		
<i>Thlaspi arvense</i>	peltotaskuruoho	penningört		
<i>Senecio vulgaris</i>	pelto villakko	korsört		
<i>Galium x pomeranicum</i>	piennarmatara	gräddmåra		
<i>Plantago major</i>	piharatamo	groblad		
<i>Polygonum aviculare</i>	pihatatar	trampgräs, trampört		
<i>Cirsium vulgare</i>	piikkiohdake	vägtistel		
<i>Festuca rubra</i> subsp. <i>arctica</i>	pohjanpunanata	fjällsvingel		
<i>Rumex crispus</i>	poimuhierakka	krusskräppa		
<i>Festuca rubra</i>	punanata	rödsvingel		
<i>Vaccinium vitis-idaea</i>	puolukka	lingon		
<i>Salix caprea</i>	raita	sälg		
<i>Lysimachia vulgaris</i>	ranta-alpi	strandlysing		
<i>Mentha arvensis</i>	rantaminttu	åkermynta		
<i>Betula pendula</i>	rauduskoivu	vårtbjörk		
<i>Artemisia vulgaris</i>	rikkapujo	gråbo		
<i>Veronica officinalis</i>	rohtotädyke	ärenpris		
<i>Allium schoenoprasum</i>	ruoholaukka, ruohosipuli	gräslök		
<i>Potentilla erecta</i>	rätvänä	blodrot		
<i>Ranunculus repens</i>	rönsyleinikki	revsmörblomma		
<i>Juncus effusus</i>	röyhyvihvilä	veketåg		
<i>Achillea millefolium</i>	siankärsämö	rölleka		
<i>Cirsium palustre</i>	suo-ohdake	kärtistel		
<i>Scorzoneroideis autumnalis</i>	syysmaitiainen	höstfibbla		
<i>Senecio viscosus</i>	tahmavillakko	klibbkorsört		
<i>Pteridium pinetorum</i>	taigasananjalka	taigaörnbräken		
<i>Ribes alpinum</i>	taikinamarja	degbär		

Quercus robur	tammi	ek		
Sambucus racemosa	terttuselja	druvfläder		
Alnus glutinosa	tervaleppä	klibbal		
Verbascum thapsus	ukontulikukka	ljüst kungsljus		
Rubus idaeus	vadelma	hallon		
Trifolium repens	valkoapila	vitklöver		
Empetrum nigrum	variksenmarja	kråkbär		
Taraxacum sp.	voikukka	maskros		
Aegopodium podagraria	vuohenputki	kirskål		