

Paraisten varhaiskasvatuksen selvitys 2022

Vertikal Oy

Simo Pokki ja Janne Pulkkinen

Raportti 14.12.2022

PARGAS

KÄRGÅRDSSTADEN



PARAINEN

SAARISTOKAUPUNKI

Selvityksen 2022 osat

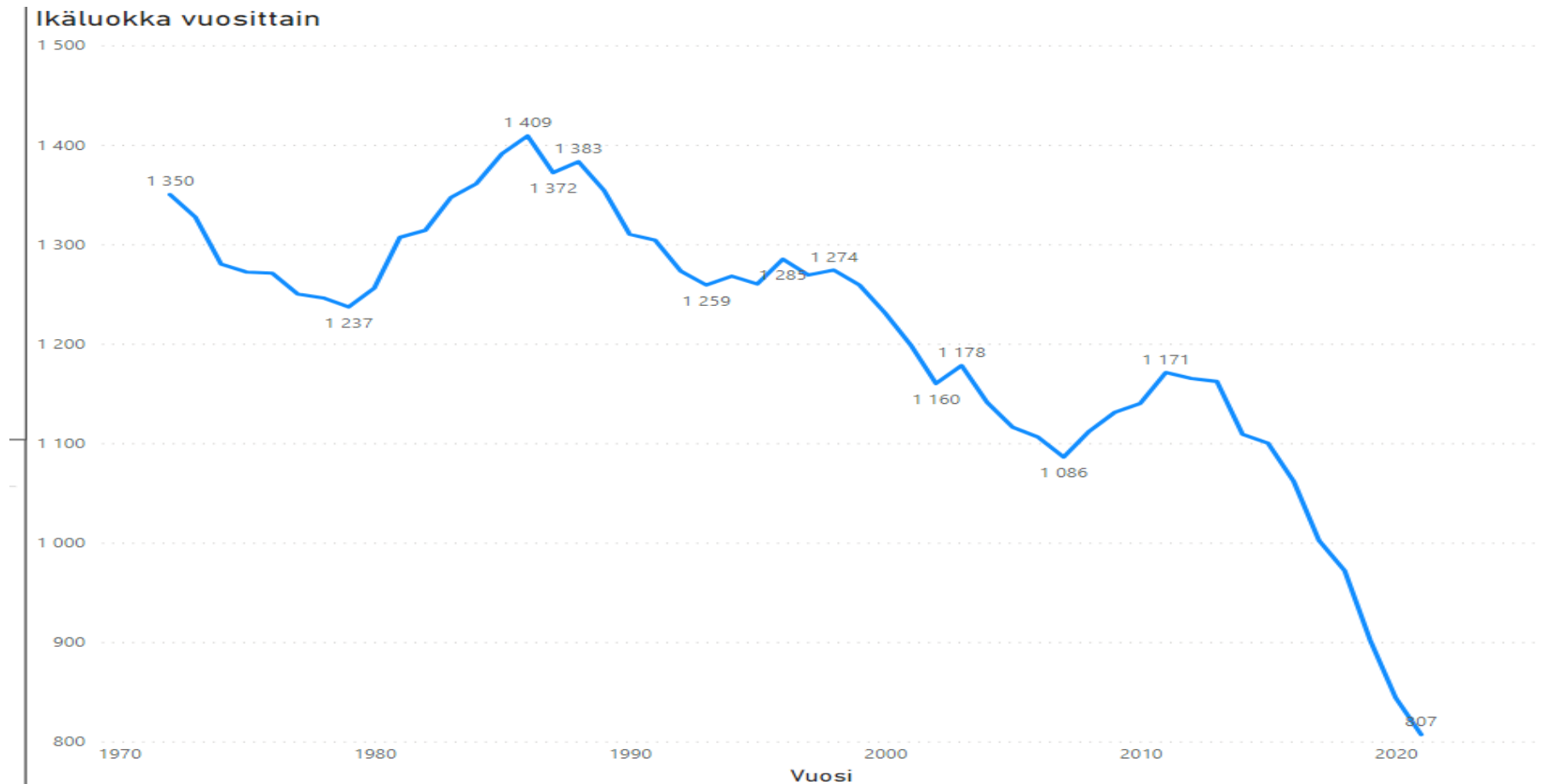
1. Varhaiskasvatuksen kustannus- ja resurssilaskenta
2. Varhaiskasvatuksen palvelutarve skenaariona, palveluverkon ja palvelurakenteen analysointi
3. Johtamisjärjestelmän analysointi

Vertikal Oy toteutti rakenteeltaan ja sisällöltään samankaltaisen arvioinnin vuonna 2019-2020, jossa tarkasteltiin toimintaa 2019 lukujen perusteella.

Varhaiskasvatuksen tilanteesta (Paraisten päiväkodinjohtajien työpajan pohjalta)

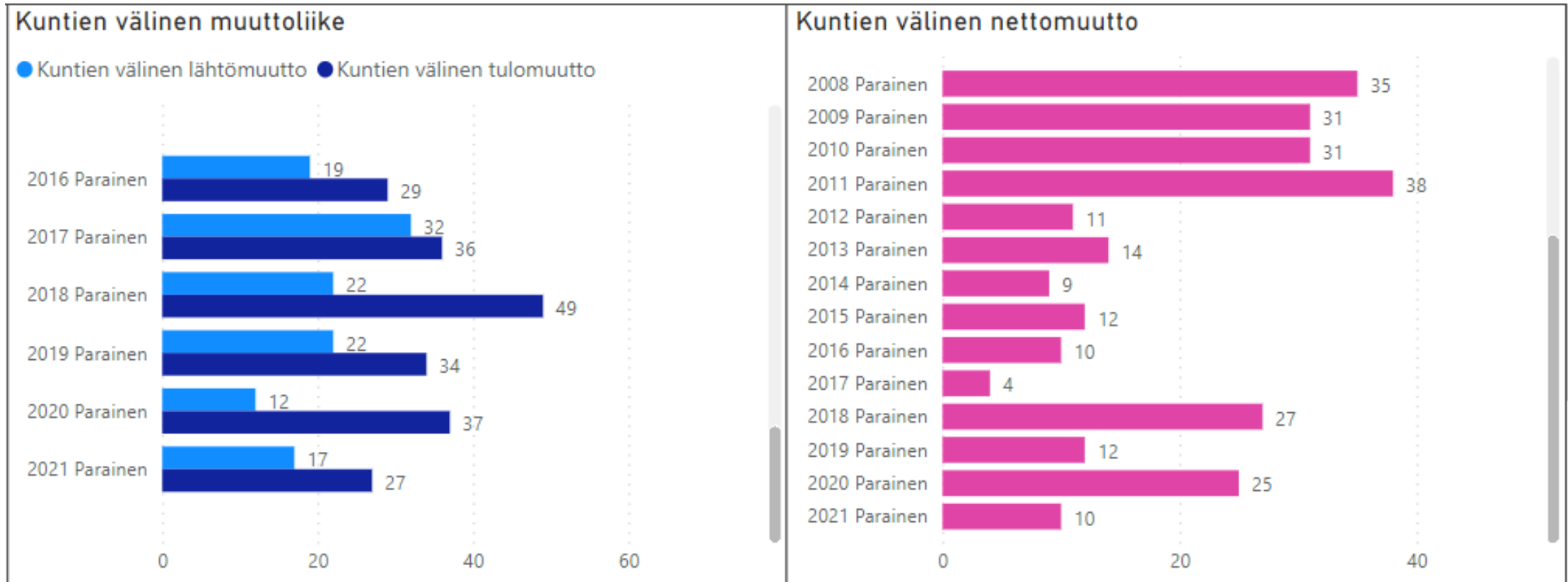
- Varhaiskasvatuksessa alueittaista henkilöstöpulaa, sijaisten saatavuus heikko koko maassa, erityisen vaikea tilanne ruotsinkielisen henkilöstön osalta, Paraisilla myös suomenkielisen henkilöstön osalta
- Henkilöstöpula on johtanut pääkaupunkiseudulla ryhmien aukioloaikojen rajaamiseen, tilanne muuttuu myös muualla
- Kansallisella tasolla voimakkaita ja ristiriitaisia näkemyksiä varhaiskasvatustilanteesta: tulisiko laki avata ja todeta, että 2/3:n tavoitetta korkeakoulutettujen osalta ei voida saavuttaa 2030 mennessä?
- Varhaiskasvatuksen työmäärää on hitaasti kasvattanut dokumentoinnin ja arvioinnin vaatimus
- Opettajien (yliopisto) työaika rajaa niin kutsuttu SAK-aika, joka on 13 % työajasta, jolloin yleensä ei olla lapsiryhmässä, noin 5 tuntia viikossa
- Työajasta (varsinkin opettajien) kasvava osa kuluu myös erilaisiin tapaamisiin: vanhemmat, verkostot ja moniammatillinen yhteistyö
- Kansallisesti tavoitellaan osallistumisasteen nostoa, joka lisää osaltaan henkilöstötarvetta pienempien lasten tullessa palvelun piiriin
- Yksityinen palvelutuotanto haasteissa poliittisista ja taloudellisista syistä, inflaatio nousee osin nopeammin kuin hinnat
- Peruskuntien kannattaneet valmistautua jossain määrin tiukkenevaan talouteen, jota paradoksaalisesti helpottaa oppilasmäärien lasku perusopetuksessa
- Varhaiskasvatuksen tuen järjestämistä koskeva lainsäädäntö on uudistunut elokuussa 2022: tehostetun ja erityisen tuen osalta tulee tehdä erityisopettajan valmisteleva hallintopäätös
- Johtamista kehitetään mm. siten, että hallintoa ja pedagogiikkaa eriytetään eri henkilöille, tämä pohdiskelu sopii myös Paraisille
- Paraisilla maantiede asettaa pysyvästi puitteet palvelun järjestämiselle

0-6-vuotiaiden määrän kehitys Paraisilla

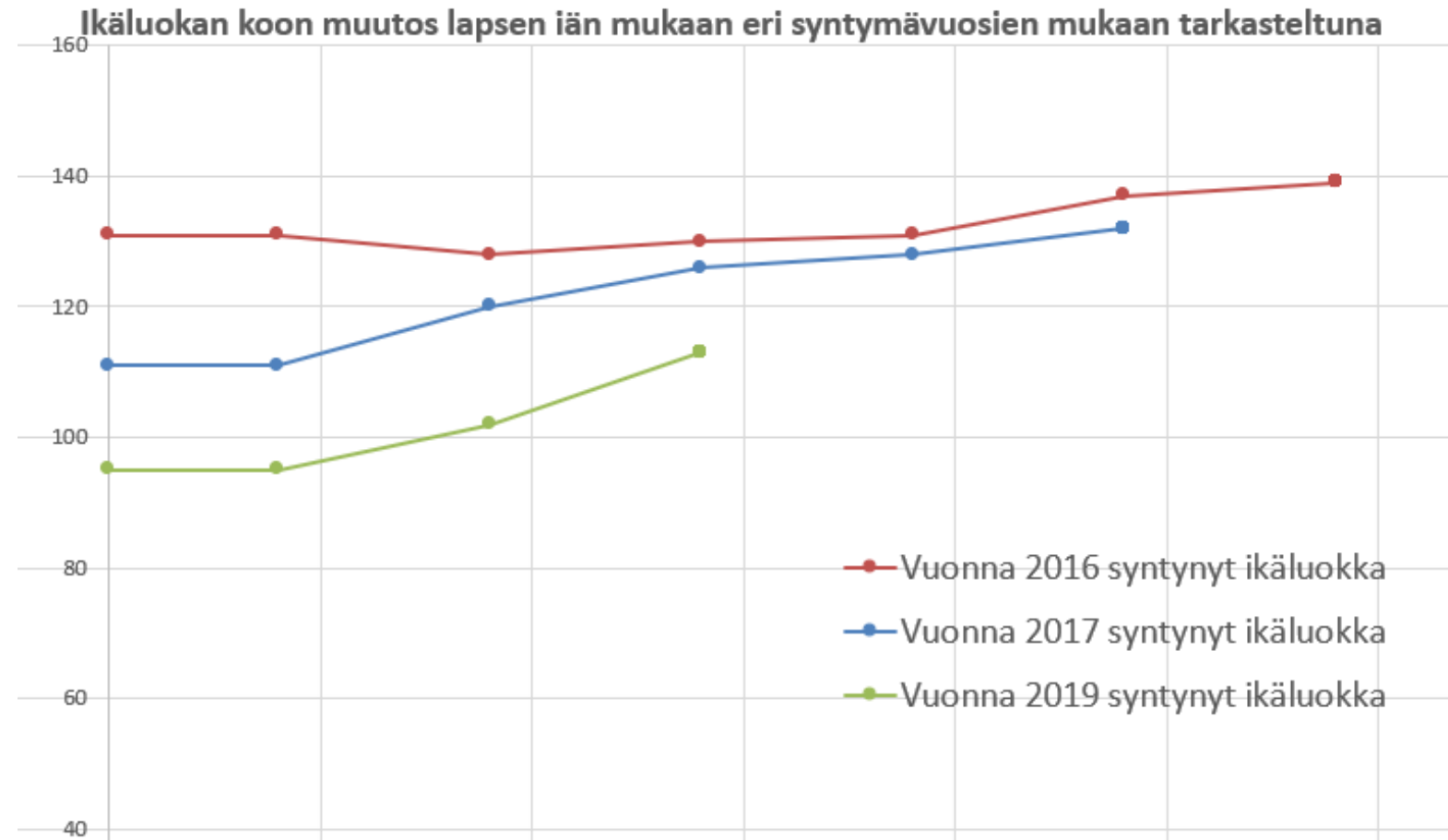


0-4-vuotiaiden muuttoliike 2008-21

- Tilastokeskus tilastoi muuton 5 vuoden ryhmissä



Ikäluokkien muutos Paraisilla: syntyneet + nettomuutto



	2022			2027/2030		
ikä	ikäluokka	vaka-palvelut	osall.aste	ikäluokka	vaka-palvelut	osall.aste
0	100	0	0	100	0	0
1-2.	200	151	76 %	210	168	80 %
3-5.	400	362	91 %	330	314	95 %
6	150	150	100 %	120	120	100 %
Yht. (ilman 0-v.)	750	663	88 %	660	602	90 %

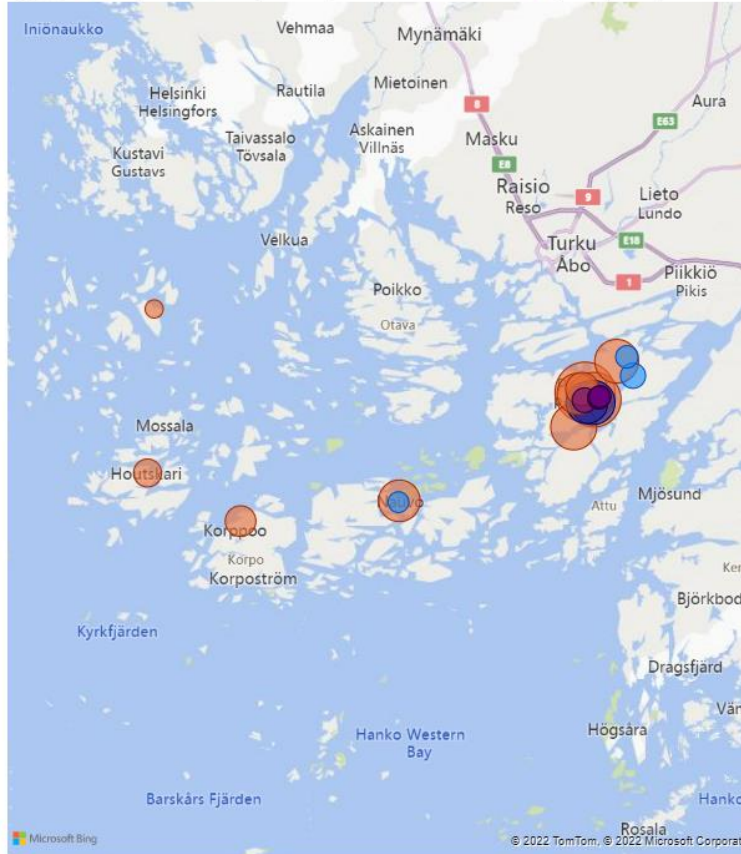
Palvelutarve-ennuste

- Varhaiskasvatuksen kysyntä tulee todennäköisesti alenemaan syntyvyyden laskusta johtuen. Saariston osalta alueittaista ennustetta ei ole mahdollista tehdä. Trendin perusteella syntyvien määrä on noin 100 ja nettomuutto lisää ikäluokkaa noin 3-5 lasta per vuosi. Tällöin 2022 syntyneiden ikäluokka olisi syntyneet + 6 X muuttovoitto = noin 120 lasta. Osallistumisaste on jo 2022 tilanteessa korkea.

Linkki dynaamiseen Power BI-karttaan:

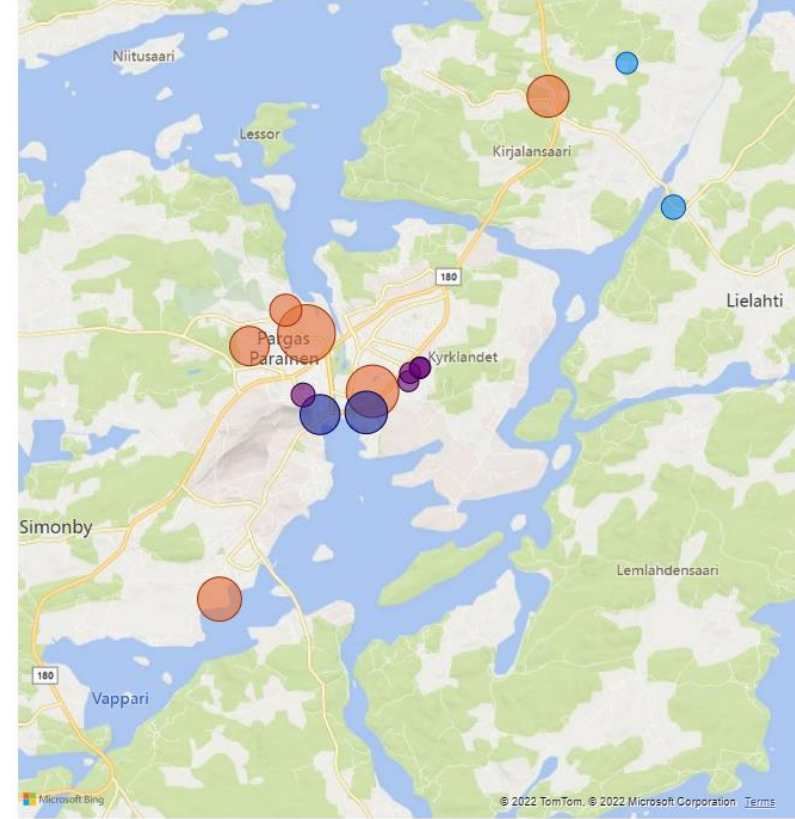
Microsoft Power BI

Tyyppi ● Esiopetus ● Ostopalvelupäiväkoti ● Päiväkoti ● Ryhmäperhepäiväkoti



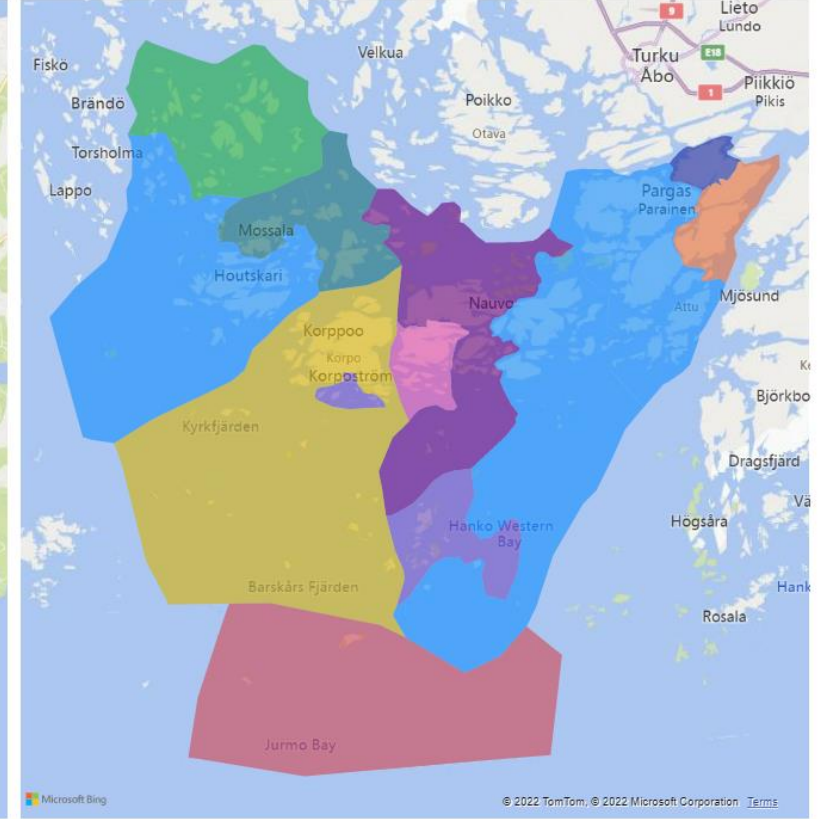
Päiväkodit kartalla

Tyyppi ● Esiopetus ● Ostopalvelupäiväkoti ● Päiväkoti ● Ryhmäperhepäiväkoti



Lapset 0-6 v. postinumeralueittain 2020

Lapsimäärä ● 0 ● 2 ● 3 ● 5 ● 9 ● 18 ● 26 ● 39 ● 41 ● 63 ● 615



Palveluverkon arviointi

- Palvelutarve pienenee ryhmiksi muutettuna ennusteen mukaan noin kahden ryhmän verran
- Ryhmäperhepäivähoidon yksikkö vastaa keskimäärin noin 0,7-1,0 ryhmää riippuen lasten iästä
- Ryhmäperhepäivähoidon yksiköiden ylläpito voi olla perusteltua, jos ne tuottavat palveluita pienemmille lapsille, jolloin toiminta on sekä pedagogisesti että taloudellisesti perusteltua
- Päiväkodeista soveltuvat huonosti käyttöön käyttötarkoituksella muutetut päiväkodit: Knattebo (2 ryhmää), Pjukala (3 ryhmää, pohdittu koulun yhteyteen uudisrakennusta), Solgränd ja Solvind (20 lasta)
- Korppoossa tarve lisätilalle, keskustassa tarvetta nykyiselle kapasiteetille, jopa lisätarvetta
- Folkhälsan haluaa nykytiedon mukaan jatkaa, toisen kiinteistön soveltuvuus heikko, käyttötarkoitus ei ole alun perin ollut päiväkotit
- Saarten palveluiden tuottaminen haasteellista: Korppooseen muutetaan ja sinne tarvitaan lisää tilaa esim. koulusta
 - Haasteena myös saada pätevää henkilökuntaa saaristoon

Palvelutarpeen kehityksen arviointi

- Paraisilla syntyvyys on pudonnut voimakkaasti, tasolta 130-160 tasolle 90-100 lasta vuodessa
- Parainen on nettomuuton osalta hyötyjä, pidemmällä aikavälillä yli 20 lapsen verran ikäluokissa 0-4 vuotta vuosittain
- Tehty arvio pohjautuu toteutuneeseen syntyvyyteen ja muuttoon
- Osallistumisaste Paraisilla on erittäin korkea, mutta tulee edelleen hivenen nousemaan
- Paraisilla palvelutarve tulee nykyisellä syntyvyyden tasolla alenemaan ennusteen mukaan noin 60 lapsen verran vuoteen 2027 mennessä
- Alenema on pienempi todellisuudessa, sillä alle 3-vuotiaiden osuus kasvaa ja he tarvitsevat enemmän henkilökuntaa, todellinen ero laskennallisessa määrässä noin 40 lasta, noin 6-10 henkilötyövuotta, noin 250 – 350 000 euroa
- Paikallisesti on syytä tehdä jatkuvaa seuranta postinumeroittain sekä saarittain

Palveluverkon kehittäminen ja ostopalvelut

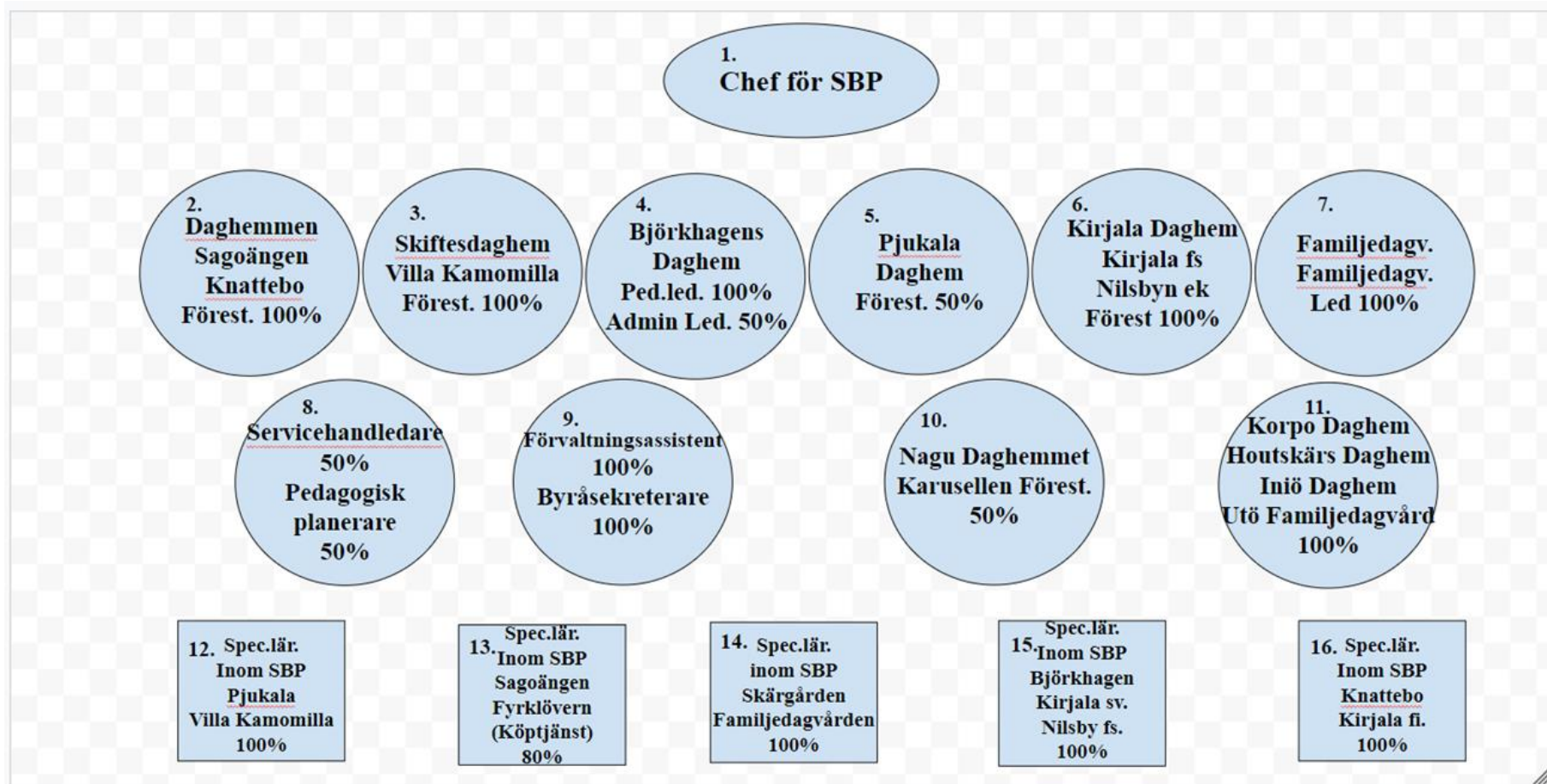
- Ennusteen mukaan lapsimäärä varhaiskasvatuksessa pienenee yli 50 lapsella
- Paraisten palveluista noin 18 % on ostopalveluita, joiden sopimus takaa tuottajille automaattisen rahoituksen koko sopimuksesta riippumatta toteutuneesta määrästä
 - Kansallisella tasolla ostopalvelusopimukset ovat vähentyneet: 2020 osuus koko tuotannosta noin 2 % ja yksityisestä palvelusta 9 %
 - Eniten käytetään palveluseteliä, vuonna 2020 jo 67 %
 - Palvelusetelin käyttöönotto pienenevän lapsimäärän aikana on riski, sillä tuottajien hyväksyminen ja rajaaminen tapahtuu eri tavoin kuin ostopalveluissa
- Mikäli ostopalvelusopimukset pysyvät nykyisellään on ostopalveluiden osuus tulevaisuudessa noin 25 %
- SUOSITUS: Oman palveluverkon osalta tehdään jatkuvaa arviota kiinteistöjen kunnon ja sijainnin perusteella, minkä lisäksi ostopalvelusopimukset arvioidaan

Johtamisen kokonaisuus

Yksiköt	Paikkoja	Yht.	Henkilöstömeno	HTV	HTV yht.	% johtam.	kulut
Satuniityn päiväkot	103,5		669 484 €	17,17			
Knattebon Päiväkoti	42	145,5	244 382 €	6,27	23,43	100 %	49920
Päiväkoti Villa Kamomilla	61,6	61,6	549 650 €	14,09	14,09	100 %	49920
Koivuhaan Päiväkoti	96,6	96,6	596 312 €	15,29	15,29	100 %	49920
Pjukalan Päiväkoti	74,2	74,2	383 534 €	9,83	9,83	50 %	24960
Kirjalan Päiväkoti	68,6		512 796 €	13,15			0
Kirjala skolas förskola/komp	14		40 816 €	1,05			0
Nilsby eo/täyd	21	103,6	56 678 €	1,45	15,65	100 %	49920
Korppoon Päiväkoti	35		216 992 €	5,56			0
Houtskarin Päiväkoti	28		236 432 €	6,06			0
Iniön Päiväkoti	2,8	65,8	24 226 €	0,62	12,25	100 %	49920
Päiväkoti Karusellen, Nauvo	63	63	455 092 €	11,67	11,67	50 %	24960
Pph	20		188 994 €	5,27			0
Junibacken	12		126 774 €	3,53			0
Näckrosen	12		139 056 €	3,88			0
Peukaloinen	12		128 846 €	3,59			0
Solgränd ja Solvind	20		168 758 €	4,70			0
Vaahterämäki	12	88	137 730 €	3,84	24,81	100 %	49920
YHTEENSÄ	698	698	4 876 552 €	127	127	7	

Johtaminen yksiköt palkat	349 440 €
Vaka hallintopalkat	184 114 €
Yht. palkat	533 554 €
Palkat, hlöstömenot yht.	5 693 412 €
Hallinnon palkkojen osuus	9,37 %
Hallinto HTV yht.	11
Yksikön johto HTV	7
Muu hallinto HTV	4
Kasvatushenkilöstö HTV	120
Yksikön johtajalla työntekijöitä	17
Erityisopettajat HTV	4,8

Organisaatio SBP=varhaiskasvatus



Johtaminen

- Johtaminen kartoitettiin vuonna 2019, jonka jälkeen merkittäviä muutoksia ei ole tapahtunut
- Paraisilla on meneillään varhaiskasvatuksessa johtamisen kehittämishanke, jossa arvioidaan sekä rakenteita, työnkuvia ja sisältöjä
- Paraisten maantiede muodostaa haasteen johtamiselle, jos tavoitellaan jatkuvaa esimiehen fyysistä läsnäoloa
- Kaksikielisyys tulee ottaa huomioon johtajuuksia määriteltäessä
- Johtamisen organisointi muodostuu tehtävien ja vastuiden määrittelystä
 - Toimipisteiden määrä
 - Toimipisteen koko ja lasten / henkilöstön määrä
 - Vuorohoito ja erityisvarhaiskasvatus
 - Toimipisteiden etäisyys
 - Pedagoginen johtaminen
 - Henkilöstöhallinto
 - Talous
 - Asiakastietojärjestelmä
 - Erityistehtävät, projektit
 - Päivittäisjohtaminen
 - Esiopetus
 - Kaksikielisyys
- Johtamisen organisoinnissa voidaan punnita, mikä ero on vastaavalla opettajalla ja ryhmässä toimivalla päiväkodin johtajalla
 - Johtajalla virka ja viranhaltijapäätökset
 - Palkkaero on pieni

Johtamisen organisoinnin vaihtoehdot

- Lapsia on jatkossa noin 600-650
- Yleensä hallinnollisella esimiehellä on noin 120-150 lasta
- Mikäli lapsimäärä merkittävästi suurempi on esimiehellä lisäresurssia, esimerkiksi varajohtaja hallinnollisena tai ryhmässä
- Paraisilla voidaan laskennallisesti toimia noin 4-5 hallinnollisella esimiehellä, jolloin osassa yksiköitä opettaja, jolla lisävastuuta tai yhteyshenkilö
- Johtaminen tapahtuu osin etäyhteyden kautta
- Johtamisalueiden kasvaessa voidaan myös palkkatasoa arvioida
- Samassa yhteydessä voidaan arvioida hallinnon tukipalveluiden resurssia: palveluohjaus ja toimistotyö, taloushallinto ja henkilöstöhallinto
- Johtaminen edellyttää ajantasaista tietoa yksiköiden toiminnasta ja tilanteesta
- Toinen vaihtoehto on jatkaa nykymallilla
- Pohdiskeltaessa mahdollisia muutoksia kannattaa myös kuvata yksikkötason ja kaupunkitason vastuut ja työmäärät

Varhaiskasvatuksen ja esiopetuksen talous			
Tililaji	2021	2022 ennuste	Muutos-%
Henkilöstömenot*	5 503 765 €	5 693 412 €	3,45 %
Muut menot	2 460 705 €	2 852 502 €	15,92 %
Asiakaspalv. ostot	1 325 181 €	1 409 316 €	6,35 %
Lasten kotihoidon tuki	397 580 €	400 648 €	0,77 %
Yksityisen hoidon tuki	7 200 €	0 €	-100,00 %
Vyörytykset	267 495 €	313 826 €	17,32 %
Tulot	-1 023 983 €	-988 572 €	-3,46 %
Laskennallinen HTV	147,56	152,89	3,61 %
4030 Erilliskorvaukset	35 947 €	29 708 €	-17,36 %

*2022 henkilöstömenoihin lisätty lomarahat, yht. 250 000 €

Varhaiskasvatuksen ja esiopetuksen talous			
Tililaji	2018	2019	Muutos-%
Henkilöstömenot	5 918 444 €	6 051 444 €	2,25 %
Muut menot	2 582 918 €	2 522 091 €	-2,35 %
Asiakaspalv. ostot	1 662 103 €	1 658 450 €	-0,22 %
Lasten kotihoidon tuki	496 289 €	426 964 €	-13,97 %
Yksityisen hoidon tuki	20 546 €	14 144 €	-31,16 %
Vyörytykset	393 033 €	340 724 €	-13,31 %
Tulot	-1 107 034 €	-1 088 448 €	-1,68 %
Laskennallinen HTV	158,48	162,11	2,29 %
Erilliskorvaukset	44 492 €	43 377 €	-2,51 %

	Suoritehinta	2019	2021	2022
päiväkodit	Henkilöstömenot	7 343 €	8 007 €	8 080 €
päiväkodit	Muut menot	3 916 €	4 234 €	4 807 €
päiväkodit	Yht.	11 259 €	12 241 €	12 887 €
päiväkodit	Yht. sis. Hallinto ja Veka	12 697 €	13 415 €	14 115 €
ryhmäpph	Henkilöstömenot	9 537 €	11 257 €	11 070 €
ryhmäpph	Muut menot	2 855 €	2 919 €	3 113 €
ryhmäpph	Yht.	12 392 €	14 176 €	14 184 €
ryhmäpph	Yht. sis. Hallinto ja Veka	13 206 €	15 003 €	14 985 €

Päiväkotien henkilöstö ja paikat (resurssihlöstö x suhdeluku)

Päiväkodit	Opettaja	VEO	Hoitaja	Avustaja	Esimies, joka opettaja	Suhdeluku	Paikkoja	Hallinnollinen esimies
Houtskarın Päiväkoti	2	0	2	1	0	7	28	0,5
Iniön Päiväkoti	0	0	0,4	0	0	7	2,8	0
Kirjalan Päiväkoti	4,8	0	5	0,55	0	7	68,6	1
Knattebon Päiväkoti	3	0	3	0	0	7	42	0,5
Koivuhaan Päiväkoti	5,8	0	8	5	0	7	96,6	1
Korppoon Päiväkoti	2	0	3	0	0	7	35	0,5
Pjukalan Päiväkoti	3	0	6,6	0	1	7	74,2	0
Päiväkoti Karusellen, Nauvo	3	0	5	0,3	1	7	63	0
Päiväkoti Villa Kamomilla	3,8	0	7,4	0	0	5,5	61,6	1
Satuniityn päiväkotı	7	0	7,8	0,6	0	7	103,5	0,5
Nilsby eo/täyd	2	0	1	0	0	7	21	0
Kyrkbackens skolas kompl	0,7	0	0,7	0	0	7	9,8	0
Ulkosaariston koulu	0	0	0	0	0	7	0	0
Kirjala skolas förskola/kompl	1	0	1	0	0	7	14	0

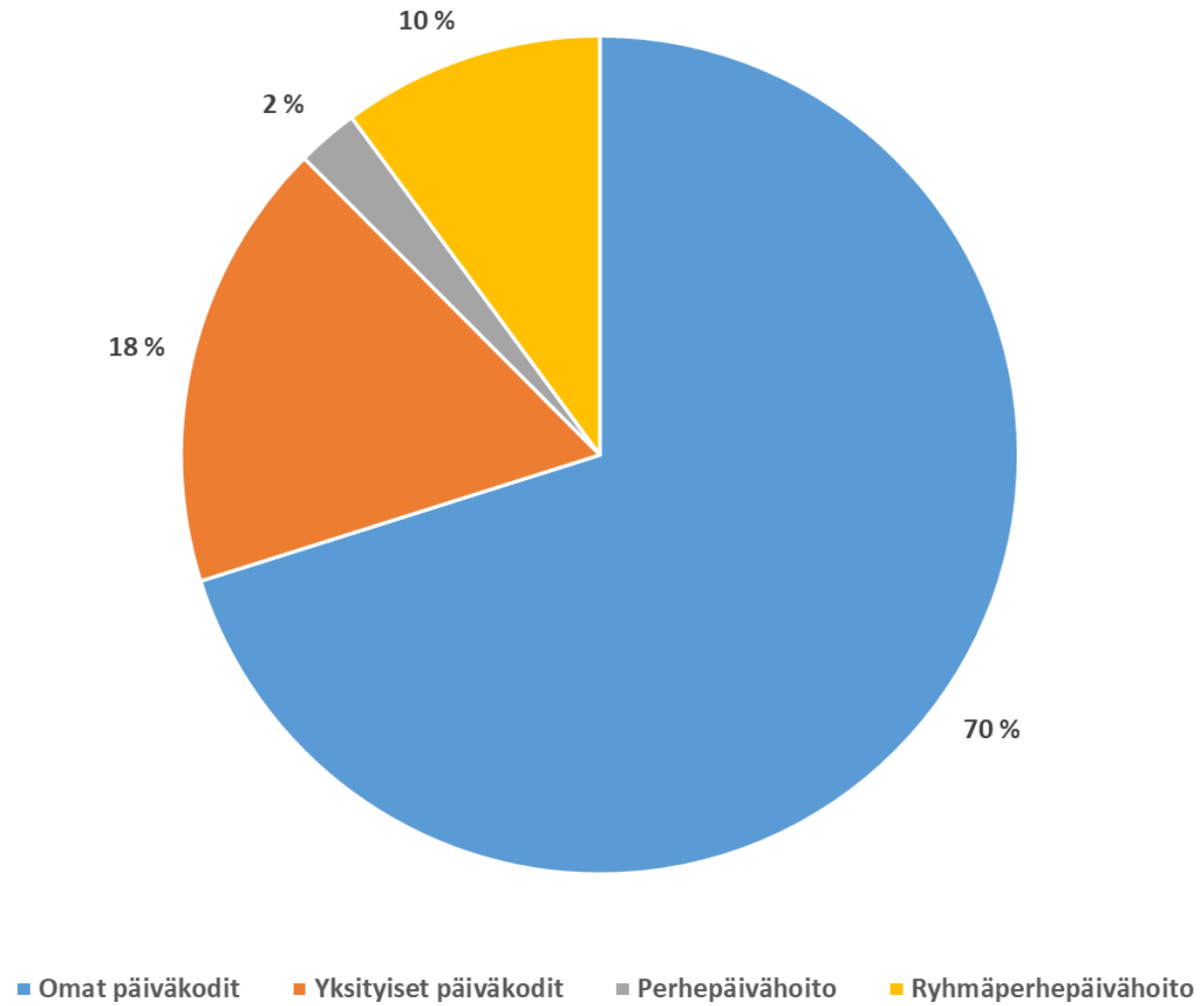
2022 ennuste	Hlöstömenot / lask.lapsi	Muut menot / lapsi	Suoritehinta	Suoritehinta (sis. hallinto & veka)
5015 Björkhagens daghem, Pargas	7 708 €	4 526 €	12 234 €	13 479 €
5016 Kirjala daghem, Pargas	8 518 €	5 206 €	13 724 €	14 341 €
5018 Knattebo daghem, Pargas	6 964 €	3 540 €	10 504 €	11 280 €
5022 Villa Kamomilla daghem	10 277 €	4 896 €	15 173 €	16 053 €
5023 Karusellen daghem, Nagu	9 244 €	8 287 €	17 531 €	18 680 €
5024 Korpo daghem, Korpo	9 429 €	6 917 €	16 346 €	17 656 €
5025 Houtskär daghem	10 720 €	8 574 €	19 294 €	20 469 €
5026 Iniö daghem	14 462 €	23 046 €	37 508 €	40 702 €
5027 Sagoängens daghem	8 112 €	4 845 €	12 956 €	13 798 €
5030 Pjukala daghem	7 483 €	4 515 €	11 999 €	12 738 €
5031 Kirjala skolas dagvård	5 330 €	471 €	5 801 €	5 825 €
5032 Nilsbyn koulu päivähoito	2 331 €	303 €	2 634 €	2 901 €
5033 Kyrkbackens skolas dagvård	4 220 €	423 €	4 643 €	4 669 €
5050 Familjedagvårdare	12 340 €	3 093 €	15 433 €	15 749 €
5052 Solgränd och Solvind /gruppfamiljedagh	8 395 €	2 268 €	10 663 €	10 900 €
5056 Peukaloinen /gruppfamiljedagh	11 217 €	3 087 €	14 304 €	14 627 €
5057 Näckrosen /gruppfamiljedagh	12 106 €	4 459 €	16 564 €	17 060 €
5058 Junibacken /gruppfamiljedagh	11 036 €	3 171 €	14 208 €	14 543 €
5059 Vaahteramäki /gruppfamiljedagh	13 080 €	3 252 €	16 332 €	16 664 €
Päiväkodit ja esiopetus yhteensä	8 080 €	4 807 €	12 887 €	14 115 €
PPH	11 070 €	3 113 €	14 184 €	14 985 €

Suoritehinnat
(brutto)

Analyysi, resurssit

- Resurssitaso on 2021-22 henkilöstön osalta melko sama kuin aiemmassa selvityksessä 3 vuotta aiemmin
- Muiden kuin henkilöstömenojen määrä ei varsinaisesti kuvaa resurssitasoa, sillä ne ovat pääosin sisäisiä menoja kuten ruoka ja vuokra
- Taajama-alueen ja saarten päiväkotien suoritehinnat vaihtelevat voimakkaasti lapsimääristä johtuen
- Osassa yksiköitä ei taloudellisesti optimaalinen toiminta ole mahdollista
- Esiopetuksen hajanaisuus tuottaa lisäkustannuksia
- Kotona työskenteleviä perhepäivähoitajia oli selvityksessä 2018-19 yhteensä 10, tässä selvityksessä enää 3
- Ostopalvelusopimukset kannattaa arvioida suhteessa omaan palvelutuotantoon

Palvelurakenne 2022





Kiitos! Tack!

