

# PARGAS STAD PARAISTEN KAUPUNKI

## NAGU KLOCKARBERGEN (102) ÄNDRING AV DETALJPLAN NAUVON KLOCKARBERGENIN (102) ASEMAKAAVAN MUUTOS

**Ändring av detaljplanen** för en del av allmänt vägområde på en del av lägenheten St.Karins-Korpo regional väg 0:180 och på ett område för allmän parkering på lägenhet Strandäng 2:142 i Klockarbergen (102) stadsdel i Nagu

**Asemakaavan muuttaminen** osalle yleistä tealuetta osalle kiinteistöä Kaarina-Korppoo seututie 0:180 ja yleisellä pysäköintialueella kiinteistöllä Strandäng 2:142 Klockarbergenin (102) kaupunginosassa Nauvossa



BESKRIVNING MED BILAGOR  
SELOSTUS SEKÄ LIITTEET

Pargas stad, Miljöavdelningen, Planläggningsenheten  
Paraisten kaupunki, Ympäristöosasto, Kaavoitusyksikkö

## ASEMAKAAVAN SELOSTUS

### 1. Perus- ja tunnistetiedot

#### 1.1 Tunnistetiedot

**Suunnittelutyö koskee** Nauvon Klockarbergenin (102) kaupunginosan yleisen tien aluetta ja yleistä pysäköintialuetta.

**Asemakaavan muutoksen myötä syntyy** Nauvon Klockarbergenin (102) kaupunginosan yleisen tien alue ja yleinen pysäköintialue.

Kaava on laadittu Paraisten kaupungin kaavoitusyksikössä.

Ilmoitus kaavan laatimisen aloittamisesta julkaistiin lehdessä 30.11.2022.

Kaavan hyväksyminen:

Rakennus- ja ympäristölautakunta	25.01.2023, § 11
Rakennus- ja ympäristölautakunta	5.4.2023, § ___
Kaupunginhallitus	___.__.2023, § ___
Kaupunginvaltuusto	___.__.2023, § ___

#### 1.2 Kaava-alueen sijainti

Alue sijaitsee Nauvon keskustassa. Kaava-alueeseen kuuluu osa seututiestä 180 (Saaristotie) kiinteistöllä Kaarina-Korppoo seututie 0:180 ja kiinteistö Strandäng 2:142. Alueella on voimassa oleva asemakaava. Alue rajautuu pohjoisessa liike- ja toimistokortteleihin idässä ja etelässä venesatama-alueeseen sekä lännessä Mäntypolun katualueeseen.

#### 1.3 Kaavan tarkoitus

Asemakaavan muutoksen tarkoituksena on leventää yleistä tiealuetta, jotta sen molemmille puolille mahtuu bussipysäkit vuoroliikennettä varten. Lisäksi tarkoitus on osoittaa bussipysäkkien välittömään yhteyteen riittäväsi tilaa liityntäpysäköintiä varten.

#### 1.4 Luettelo selostuksen liitteistä

- Liite 1: Kaava-alueen sijainti
- Liite 2: Ote maakuntakaavasta
- Liite 3: Ote yleiskaavasta
- Liite 4: Ote Nauvon keskustan asemakaavan muutoksesta
- Liite 5: Valokuvia alueesta
- Liite 6: Bussipysäkki- ja pysäköintialuesuunnitelma
- Liite 7: Osallistumis- ja arviointisuunnitelma

### 3. Lähtökohdat

#### 3.1 Selvitys suunnittelualueen oloista

Asemakaavalla ei ole merkittäviä ympäristövaikutuksia. Kaavan vaikutusten arviointi suoritetaan osana varsinaista kaavoitus- ja suunnittelutyötä.

##### 3.1.1 Alueen yleiskuvaus

Kaavamuutosalue sijaitsee Nauvon keskustassa Turusta saavuttaessa Krogströmmiin sillan jälkeen Saaristotien varrella. Alue pääosin on liikenne- ja pysäköintialuetta. Kaavamuutosalueen pohjoispuolella on toimisto- ja asuinrakennuksia. Nauvon tori ja eteläsataman erilaiset palvelut ovat kaavamuutosalueen välittömässä läheisyydessä alueen itä-, etelä- ja länsipuolilla. Nauvon pääsaaria halkova Saaristotie on rakennettu jo 1950/1960-luvulla. Nauvon kirkonkylän keskusta-alueella sen linjaus noudattelee oletettavasti vanhaa kylän läpi kulkenutta raittia. Kaava-alueen pohjoisosassa on kevyen liikenteen väylä. Liikennöidyt yleiset tiealueet ovat asfalttipintaisia. Saaristotien eteläpuolella on sorapintainen kenttä, joka on pysäköintikäytössä. Maasto on avoin ja suhteellisen tasainen. Alueella kasvaa maisemallisesti merkittäviä mäntyjä. Saaristotien ja sen eteläpuolisen pysäköintikentän välillä on merkittävä korkeusero ja nurmipintainen pengeri.

##### 3.1.2 Luonnonympäristö

Ympäristö on alueen pohjoisosassa vanhaa tiepohjaa. Alueen eteläosa on pääosin sorapintaista tasoitettua matalaa vain noin metrin merenpinnan yläpuolella olevaa maa-alueita. Alueen eteläreunoilla ja Saaristotien pengeri ovat nurmipintaisia. Kaava-alueen pohjoisosassa tiealueella kasvaa puita, joista yksi on maisemallisesti ja kaupunkikuvallisesti merkittävä vanha mänty, joka on kaadettava uuden bussipysäkin ja katoksen tieltä. Nauvon yleiskaavaa varten alueella on laadittu luontoinventointi, josta ei löydy tämän alueen osalta erityismainintaa.

##### 3.1.3 Rakennettu ympäristö

###### **Yhdyskuntarakenne:**

Alue sijaitsee Nauvon keskustassa Kaarina-Korppoo seututiellä (Saaristotie) ja voimassa olevan asemakaavan mukaisen rakentamattoman Mäntypolun risteyksessä. Mäntypolun liittymä alas kaava-alueeseen kuuluvalla sorapintaisella pysäköintialueelle on rakennettu. Alue rajautuu pohjoisessa asemakaavoitettuun ja rakennettuun liikerakennusten ja asuintalojen alueeseen. Idässä etelässä ja lännessä alue rajautuu Nauvon eteläsatama-alueeseen. Alueen länsipuolella sijaitsevat jätteen keräyspiste.

###### **Kaupunki- ja taajamakuva:**

Alue on Nauvon ydinkeskusta-alueita. Ympäröivät lähialueet ovat rakentuneet vaihteittain ja siellä on pääosin eri ikäisiä liikerakennuksia ja myös jonkin verran asuinrakennuksia. Alueen eteläosa liittyy Nauvon eteläisen sataman virkistystoimintoihin. Pysäköintialue on varsinkin kesäaikana kovassa käytössä.

###### **Asuminen:**

Kaava-alueen pohjoispuolella on asuinrakennuksia.

###### **Palvelut:**

Nauvon keskusta palveluineen on välittömästi kaava-alueen vieressä.

###### **Virkistys:**

Satamaan liittyvät virkistyspalveluiden alueet ovat aktiivikäytössä.

**Liikenne:**

Kaava-alueeseen kuuluva osa Saaristotietä on seututie ja alueen tärkein pääväylä. Yleisen tien alueelle Saaristotien varrelle rakennetaan bussipysäkit vuoroliikennettä varten ja sitä varten yleisen tien aluetta on laajennettava. Kaava-alueen länsipuolella on liittymä eteläsataman alueelle, jossa on laaja sorapintainen yleinen pysäköintialue. Bussiliikennettä palveleville pysäköintipaikoille varataan osa parkkipaikoista.

**Tekninen huolto:**

Vesi-, viemäri- ja sähköverkko ulottuu kaava-alueen pohjois- ja länsi- ja eteläreunoille saakka. Kaava-alueella on lisäksi vanhoja maahan kaivettuja piensähkökaapeleita. Kaava-alueen länsireunalla on maahan kaivettuna kolme kpl molok-säiliöitä jätteiden keruuta varten.

### 3.1.4 Maanomistus

Suomen valtio omistaa kaava-alueen maa-alueen kiinteistön Kaarina-Korppoo seututie 445-895-0-180. Paraisten kaupunki omistaa kaava-alueen maa-alueet kiinteistöllä Strandäng 445-573-1-142.

## 3.2 Suunnittelutilanne

### 3.2.1 Kaava-aluetta koskevat suunnitelmat, päätökset ja selvitykset

**Maakuntakaava (liite 2):**

Ympäristöministeriön 20.3.2013 vahvistamassa Varsinais-Suomen Turunmaan maakuntakaavassa ja 11.6.2018 hyväksytyssä taajamien maankäytön, palveluiden ja liikenteen vaihemaakuntakaavassa sekä 14.6.2021 hyväksytyssä Varsinais-Suomen luonnonarvojen ja -varojen vaihemaakuntakaavassa alueelle on osoitettu seuraavia merkintöjä ja määräyksiä:

A = Taajamatoimintojen alue

Saariston rengastie = kehittämisvyöhyke ja maakunnallisesti merkittävä ulkoilureitti

Nyt laadittu asemakaava ja asemakaavan muutos on maakuntakaavan mukainen.

**Yleiskaava (liite 3):**

Kaavamuutosalueella on voimassa oleva Nauvon rantayleiskaava, joka on hyväksytty 19.3.2007 ja jossa alue on osoitettu kyläalueeksi (AT) joka on asumista, palveluita ja elinkeinotoimintaa varten osoitettua aluetta. Asemakaavan muutosalue on yleiskaavan mukainen.

**Asemakaava (liite 4):**

Nauvon keskustan asemakaavan muutos, hyväksytty 9.1.2007. Muuttuva alue on osoitettu yleisen tien alueeksi (LT) ja yleiseksi pysäköintialueeksi (LP).

**Rakennusjärjestys:**

Kaupunginvaltuusto hyväksyi Paraisten kaupungin rakennusjärjestyksen 12.5.2020 ja sitä on noudatettu 26.6.2020 lähtien.

**Tonttijako ja -rekisteri:**

Alue merkitään Paraisten kaupungin ylläpitämään kiinteistörekisteriin.

**Päätökset ja suunnitelmat:**

Rakennus- ja ympäristölautakunta hyväksyi asemakaavan muutokseen ryhtymisen 5.10.2022 §:ssä 137.

**Pohjakartta:**

Pohjakartta on mittakaavassa 1:1000 ja se täyttää maankäyttö- ja rakennuslaissa asemakaavan pohjakartalla asetetut vaatimukset. Mittaustoimisto on laatinut pohjakartan.

## 4. Asemakaavan suunnittelun vaiheet

### 4.1 Suunnittelun käynnistäminen ja sitä koskevat päätökset

Asemakaavan muutoksen laatiminen on tullut ajankohtaiseksi, kun Paraisten kaupungin rakennus- ja ympäristölautakunta päätti 5.10.2022 hyväksyä asemakaavamuutoksen laatimiseen ryhtymisestä joukkoliikenteen bussiterminaalialueen osoittamiseksi yleisen tien alueelle yleisen pysäköintialueen yhteyteen.

### 4.2 Osallistuminen ja yhteistyö

#### 4.2.1 Osalliset

Osallisia ovat maanomistajat sekä lähialueen asukkaat, alueen hallintaoikeuden haltijat, yhteisöt, yrittäjät ja muut tahot, joiden asumiseen, työntekoon tai muihin oloihin kaava saattaa huomattavasti vaikuttaa, sekä kaupungin eri hallintokunnat ja muut viranomaiset.

#### 4.2.2 Vireilletulo

Asemakaavan aloittamisesta on ilmoitettu Paraisten Kuulutuksissa 30.11.2022.

#### 4.2.3 Osallistuminen ja vuorovaikutus

Vuorovaikutus toteutetaan osallistumis- ja arviointisuunnitelman mukaisesti. Osallisille on varattu tilaisuus olla yhteydessä kaavoittajaan luonnosvaiheessa. Kaavan vireilletulo ja sen valmisteluaineisto on annettu tiedoksi asianomaisille viranomaisille.

Luonnosvaiheessa Nauvon lautakunta ja Pro Nauvo -yhdistys oli yhteydessä kaavan laatijaan. Alustavan suunnitelman mukaan Korppoon suuntaan ajavaa bussiliikennettä varten olisi rakennettu alas sorakentälle vievä erillinen ramppi ja bussipysäkki. Se olisi vaatinut isomman alueen osoittamisen yleisen tien alueeksi ja samalla olisi menetetty useita pysäköintipaikkoja alempana sorakentällä. Tämä suunnitelma herätti vastustusta. Sen jälkeen tutkittiin vaihtoehtoa, jossa bussipysäkit rakennetaan kiinni Saaristotien varteen molempiin suuntiin pohjois- ja etelä puolille tietä. Tämä on osoittautunut paremmaksi vaihtoehdoksi ja sen mukaan edetään.

Nauvon lautakunta jätti myös luonnosvaiheesta kannanottonsa. Nauvon lautakunta pitää valittua ratkaisua sijoittaa bussipysäkit Saaristotien varteen hyvänä. Nauvon lautakunta kysyy lisäksi, onko keskusteluja käyty mahdollisuudesta pitää vuoroliikennepysäkki vanhalla paikallaan bensa-aseman yhteydessä. Tämä keskustelu käytiin jo keväällä 2022, jolloin uusi yrittäjä haki poikkeus- ja rakennuslupaa saada laajentaa terassia, mikä hyväksyttiin samalla kun vuoroliikenteen jatko sillä paikalla kävi mahdolliseksi.

Osallisille varataan tilaisuus esittää mielipiteensä ehdotuksesta ehdotuksen nähtävillä oloaikana. Nähtävillä oloaikana pyydetään tarvittavat viranomaislausunnot.

Rakennus- ja ympäristölautakunta päätti 25.1.2023 kaavaehdotuksen asettamisesta julkisesti nähtäville. Nähtäville asettamisesta ilmoitettiin kaava-alueen maanomistajatahojen edustajille sähköpostitse, naapureille kirjeitse sekä lehti-ilmoituksella Turun sanomissa ja Åbo Underrättelserissä 10.2.2023. Nähtävilläoloaikana 13.2-15.3.2023 ei saatu lausuntoja eikä jätetty muistutuksia.

Kaavoittaja on neuvotellut suunnitteluperiaatteista kaupungin eri hallintokuntien kanssa työn aikana. Kaavaehdotuksen nähtävilläoloaikana kävi ilmi, että kaupungilla on tarve osoittaa alue sähköautojen latauspaikkaa sekä polkupyöräkatosta varten yleiselle pysäköintialueelle (LP). Liityntäpysäköintialueen pohjoisreunan mahdollinen matala kaide on myös syytä mahtua kaupungin maa-alueelle. Siksi LP/LT-alue rajaa, joka tulevaisuudessa muodostaa uuden kiinteistörajan, on muutettu ja siirretty reunoiltaan hieman pohjoisemmaksi.

#### 4.3 Asemakaavan tavoitteet

Asemakaavan pääasiallisena ja ensisijaisena tavoitteena on osoittaa vuoroliikennettä palvelevat bussiliikenteen pysäkit ja niiden välittömään yhteyteen tarvittava määrä liitännäpysäköintipaikkoja luontevaan ja sijainniltaan keskeiseen paikkaan.

### **5. Asemakaavan kuvaus**

#### 5.1 Kaavan rakenne

Kaavassa osoitetaan yleisen tien alue (LT) ja yleinen pysäköintialue (LP) niin että voimassa olevan asemakaavan mukaista alueiden välistä rajausta siirretään etelämmäksi.

##### 5.1.1 Mitoitus

Alueella voimassa olevassa asemakaavassa ei ole osoitettuna rakennusoikeutta eikä kaavamutoksessa osoitetuille alueille osoiteta rakennusoikeutta.

#### 5.2 Ympäristön laatua koskevien tavoitteiden toteutuminen

Yleisen tien alue on muotoiltu ja rajattu niin, että alueen maastomuodot voidaan ottaa huomioon bussipysäkkejä rakennettaessa. Bussipysäkit liittyvät luontevasti Saaristotien yleisen tien alueeseen. Tien pengerrus levenee etelään.

#### 5.3 Aluevaraukset

##### 5.3.1 Liikenne- ja katualueet

Kaava-alueeseen kuuluu yleisen tien alue sekä pysäköintiä varten varattu yleinen alue.

#### 5.4 Kaavan vaikutukset

##### 5.4.1 Vaikutukset rakennettuun ympäristöön

Kaava-alueella ei ole rakennuksia. Alue on osoitettu pääasiassa liikenteen käyttöön. Kaava-alueen alueen käyttö säilyy ennallaan ja maapintojen rakentaminen täydentää luontevasti olemassa olevaa.

#### 5.4.2 Vaikutukset luontoon ja luonnonympäristöön

Kaavamutoksella ei ole suurempia vaikutuksia luontoon eikä luonnonympäristöön. Kaupunkikuvallisesti merkittävä vanha mänty yleisen tien alueella Saaristotien pohjoisreunalla on kaadettava vuoroliikenteen bussipysäkin ja siihen liittyvän uuden katoksen rakentamisen johdosta.

### 6. Kaavan toteutus

#### 6.1 Toteuttaminen ja ajoitus

Asemakaavan muutosalue on Paraisten kaupungin ja Suomen valtion yhteisesti toteuttama hanke, joka tavoite on mahdollistaa toimiva joukkoliikenne. Valtio laatii erillisen tienparannussuunnitelman bussipysäkkejä varten yleisen tien alueelle (LT) ja kaupunki laatii erillisen pysäköimissuunnitelman yleisen pysäköimiseen varatulle alueelle (LP). Alustavan arvion mukaan rakentaminen on tarkoitus aloittaa keväällä 2023.

### Liitteet

Asemakaavan seurantalomake

**Parainen 25.1.2023, 5.4.2023**

**Kaavoitusyksikkö**

**Paraisten kaupungin ympäristöosasto**

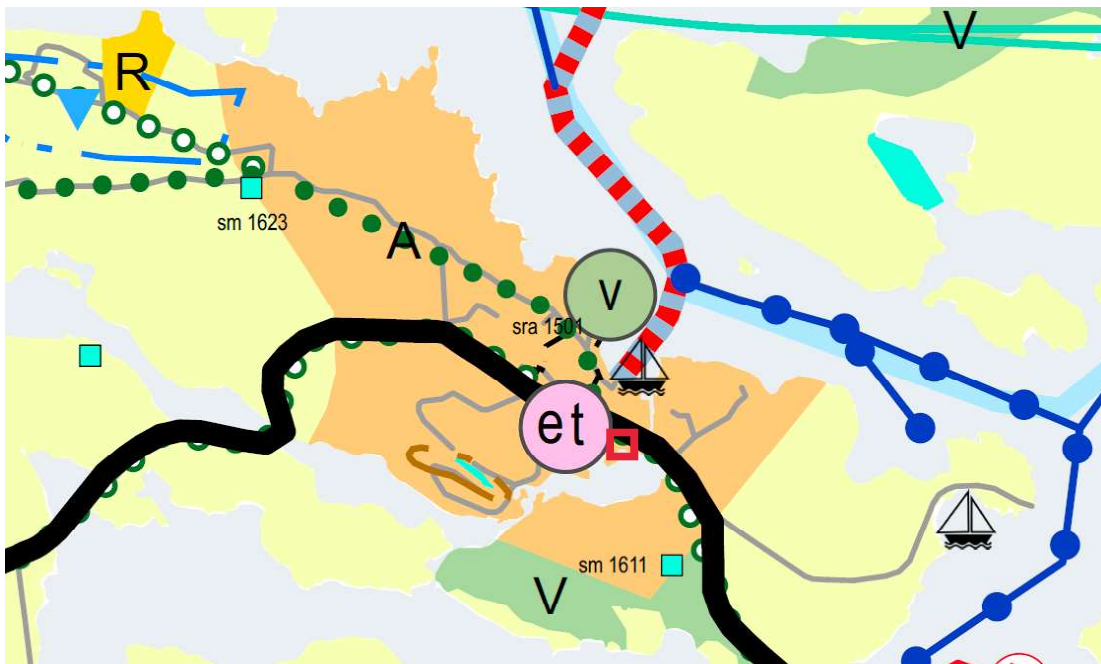


Bilaga /Liite 1  
PLANOMRÅDETS LÄGE  
KAAVA-ALUEEN SIJAINTI  
Flygbild från år 2018  
Ilmakuva vuodelta 2018

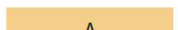


 = PLANOMRÅDE / KAAVA-ALUE





 = PLANOMRÅDE / KAAVA-ALUE

 A OMRÅDE FÖR TÄTORTSFUNKTIONER

Betydande områden på riks-, landskaps- eller regionnivå för boende och andra tätortsfunktioner. Innehåller, förutom bostadsområde, lokala servicecentrum, arbetsplatsområden och mindre industriområden, som inte medför miljöstörningar samt trafikleder som är mindre än regionala vägar, områden för närrökreation samt specialområden.

PLANERINGSBESTÄMMELSE:

Områdets utveckling ska främjas genom en konsekvent planering och planläggning som kompletterar den befintliga samhällsstrukturen.

Utvecklingen av områdets markanvändning, sammanjämkningen av de trafikmässiga lösningarna och servicen ska förenhetliga tätortsbilden och beakta särdragen i tätortsbilden.

TAAJAMATOIMINTOJEN ALUE

Valtakunnallisesti, maakunnallisesti tai seudullisesti merkittävät asumisen ja muiden taajamatoimintojen alueet.

Sisältää asuinalueiden lisäksi paikallisia palvelukeskuksia, työpaikka-alueita ja ympäristöhäiriöitä aiheuttamattomia, pienehköjä teollisuusalueita sekä seututeitä pienempiä liikenneväyliä, lähivirkistysalueita sekä erityisalueita.

SUUNNITTELMÄÄRÄYS:

Alueen kehittämistä tulee edistää johdonmukaisella suunnittelulla ja kaavoituksella olevaa yhdyskuntarakennetta täydentäen.

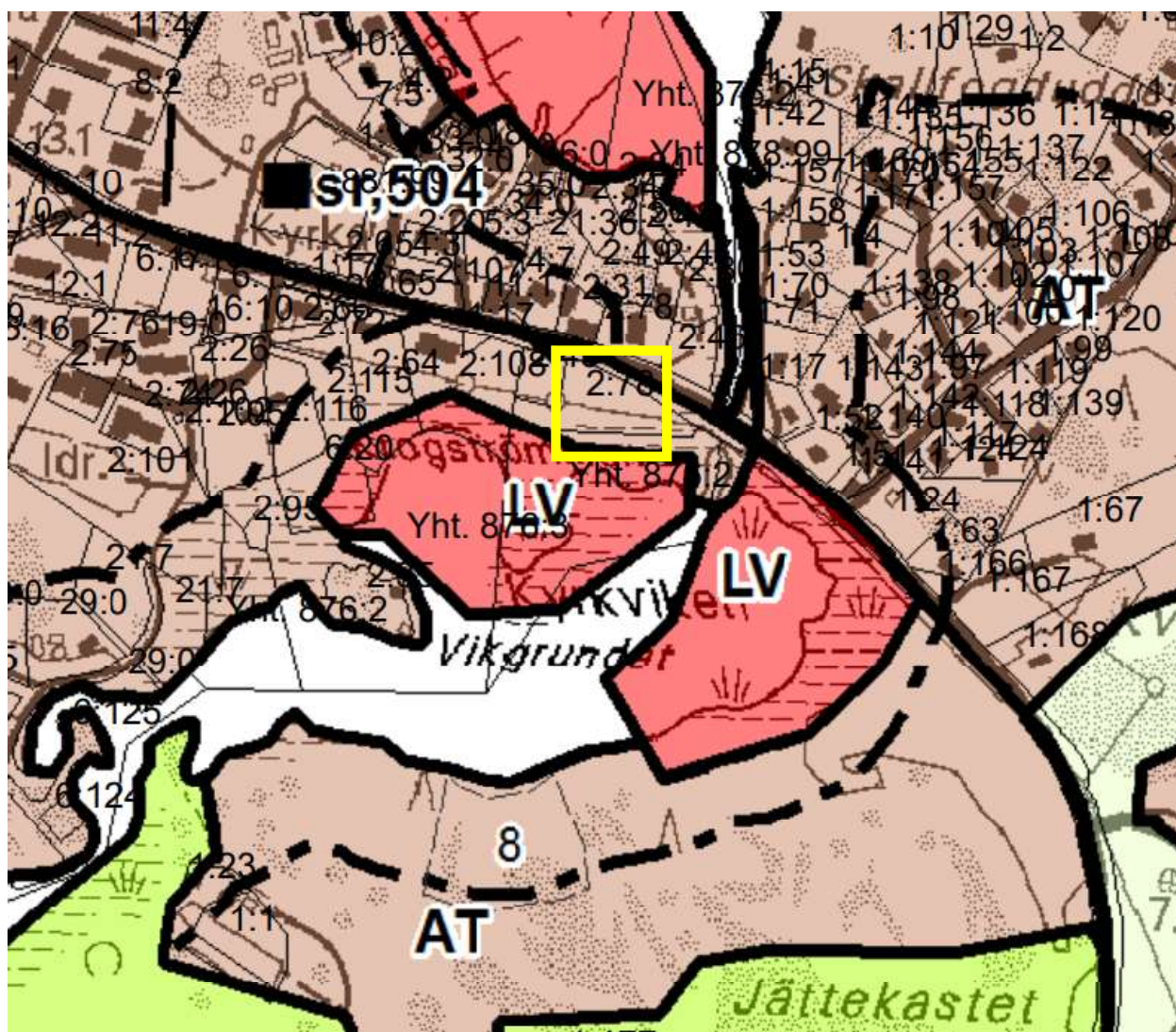
Alueen maankäytön kehittämisen, liikenteellisten ratkaisujen ja palvelujen yhteensovittamisen tulee olla taajamakuvaan eheyttävää ja taajamakuulliset ominaispiirteet huomioivaa.

 st SEUTUTIE TAI PÄÄKATU / UUSI SEUTUTIE TAI PÄÄKATU / OHJEELLINEN SEUTUTIE (TPLMK)

SUUNNITTELMÄÄRÄYS:

Maankäytön suunnittelu- ja rakennustoimenpiteillä ei saa estää Parainen-Nauvo kiinteän yhteyden toteutusmahdollisuuksia.

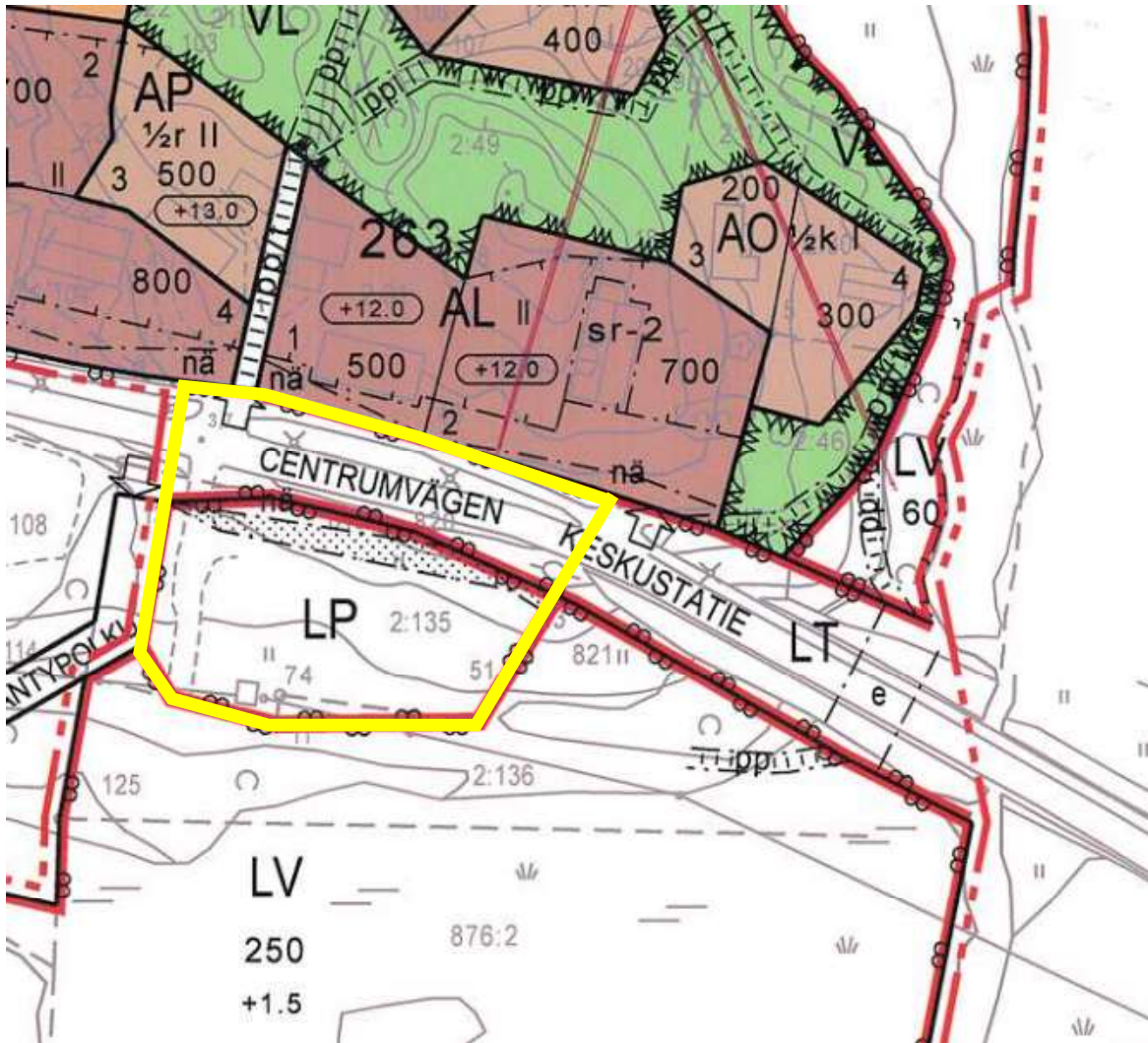
Bilaga /Liite 3  
UTDRAG UR NAGU STRANDGENERALPLAN  
OTE NAUVON RANTAYLEISKAAVASTA  
Godkänd / Hyväksytty 19.3.2007



 = PLANOMRÅDE / KAAVA-ALUE



Bilaga /Liite 4  
UTDRAG UR GÄLLANDE DETALJPLAN  
OTE VOIMASSA OLEVASTA ASEMAKAAVASTA



 = PLANOMRÅDE / KAAVA-ALUE



Skärgårdsvägen västerut / Saaristotie länteen

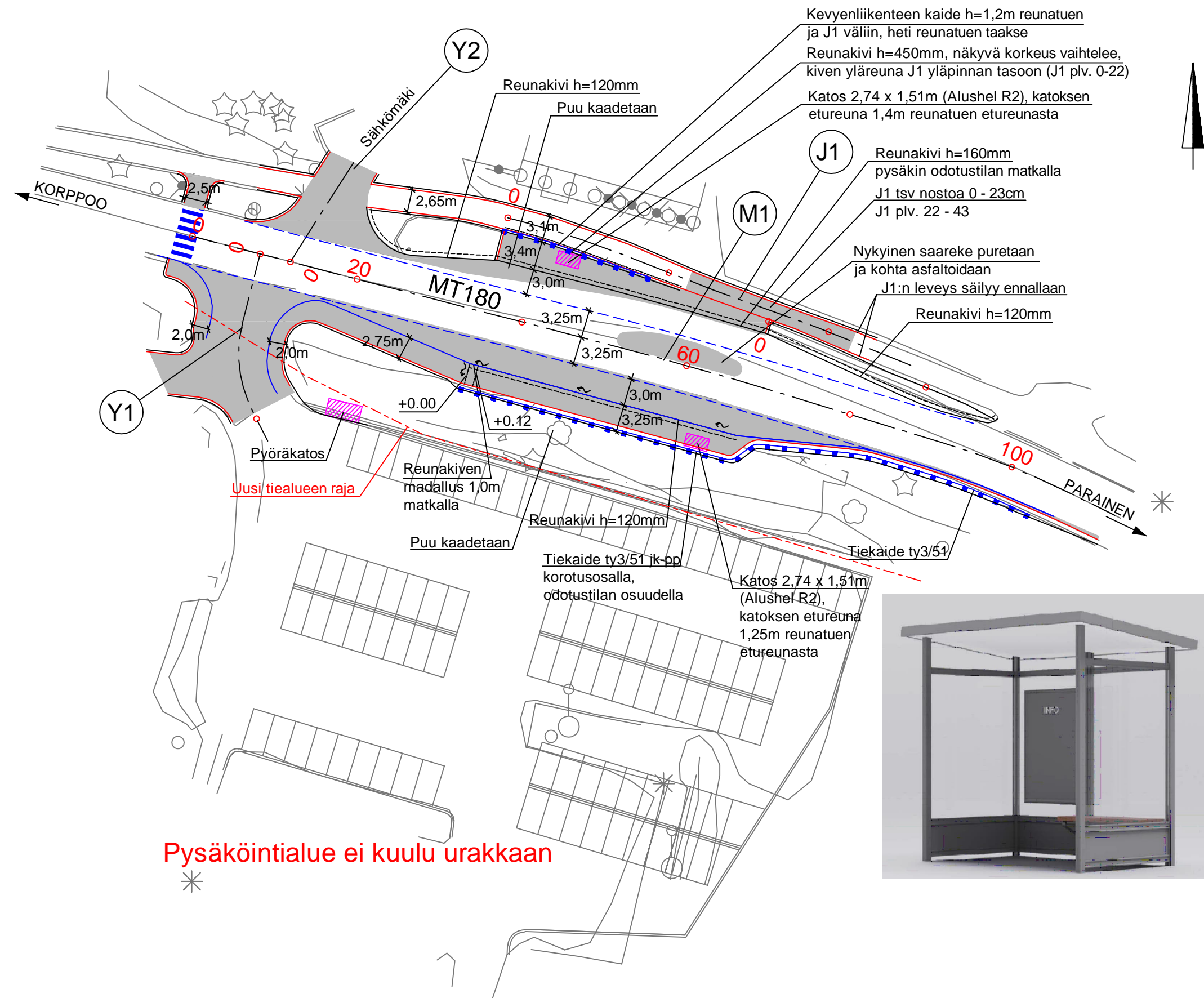


Skärgårdsvägen österut / Saaristotie itään



Grusplan / Sorakenttä





Merkki / Pvm	Muutos	Suunn.	Tark.
Hankkeen nimi			
Maantien 180 parantaminen rakentamalla linja-autojen pysäkki pari Nauvon keskusta, Nauvo.			
Piiustuksen sisältö			
<b>Suunnitelmapaketti</b>			
Pvm	Matti Vuolamo	Pvm	Markus Salminen
23.12.2022	Hannu Leino	23.12.2022	
Koordinaattijärjestelmä	ETRS GK23	Mittakaava	Piir.nro
Korkeusjärjestelmä	N2000	1:500	R3-1

## PROGRAM FÖR DELTAGANDE OCH BEDÖMNING

Ändring av detaljplan för förstoring av ett område för allmän väg i Klockarbergen (102) stadsdel i Nagu

### 1. Planområde

Det cirka 5000 m<sup>2</sup> stora planområdet ligger i Nagu centrum vid Skärgårdsvägen. Planområdet gränsas i norr till kvartersområde för bostads-, affärs-, och kontorsbyggnader, i öster och i söder till småbåtshamnområdet och i väster till Furustigens gatuområde.

## OSALLISTUMIS- JA ARVIOINTISUUNNITELMA

Asemakaavan muutos yleisen tien alueen laajentamiseksi Klockarbergenin (102) kaupunginosassa Nauvossa

### 1. Kaava-alue

Noin 5000 m<sup>2</sup> kokoinen kaava-alue sijaitsee Nauvon keskustassa Saaristotien varrella. Kaava-alue rajautuu pohjoisessa asuin- ja liike- ja toimistokortteleihin, idässä ja etelässä venesatama-alueeseen ja lännessä Mäntypolun katualueeseen.



### 2. Markägoförhållanden

Planområdet ägs till största delen av finska staten. Parkeringsområdet ägs av Pargas stad.

### 3. Planändringens utgångspunkter och målsättning

Uppgörande av detaljplaneändring för att planlägga ett bussterminalområde för kollektiv trafik inom ett område för allmänt vägområde i omedelbar närhet av allmän parkeringsplats.

### 2. Maanomistus

Kaava-alue on pääosin Suomen valtion omistuksessa. Pysäköintialueen omistaa Paraisten kaupunki.

### 3. Kaavamuutoksen lähtökohdat ja tavoitteet

Asemakaavamuutos laaditaan joukkoliikenteen bussiterminalialueen osoittamiseksi yleisen tien alueelle yleisen pysäköintialueen välittömään yhteyteen.

#### 4. Planläggningsläget

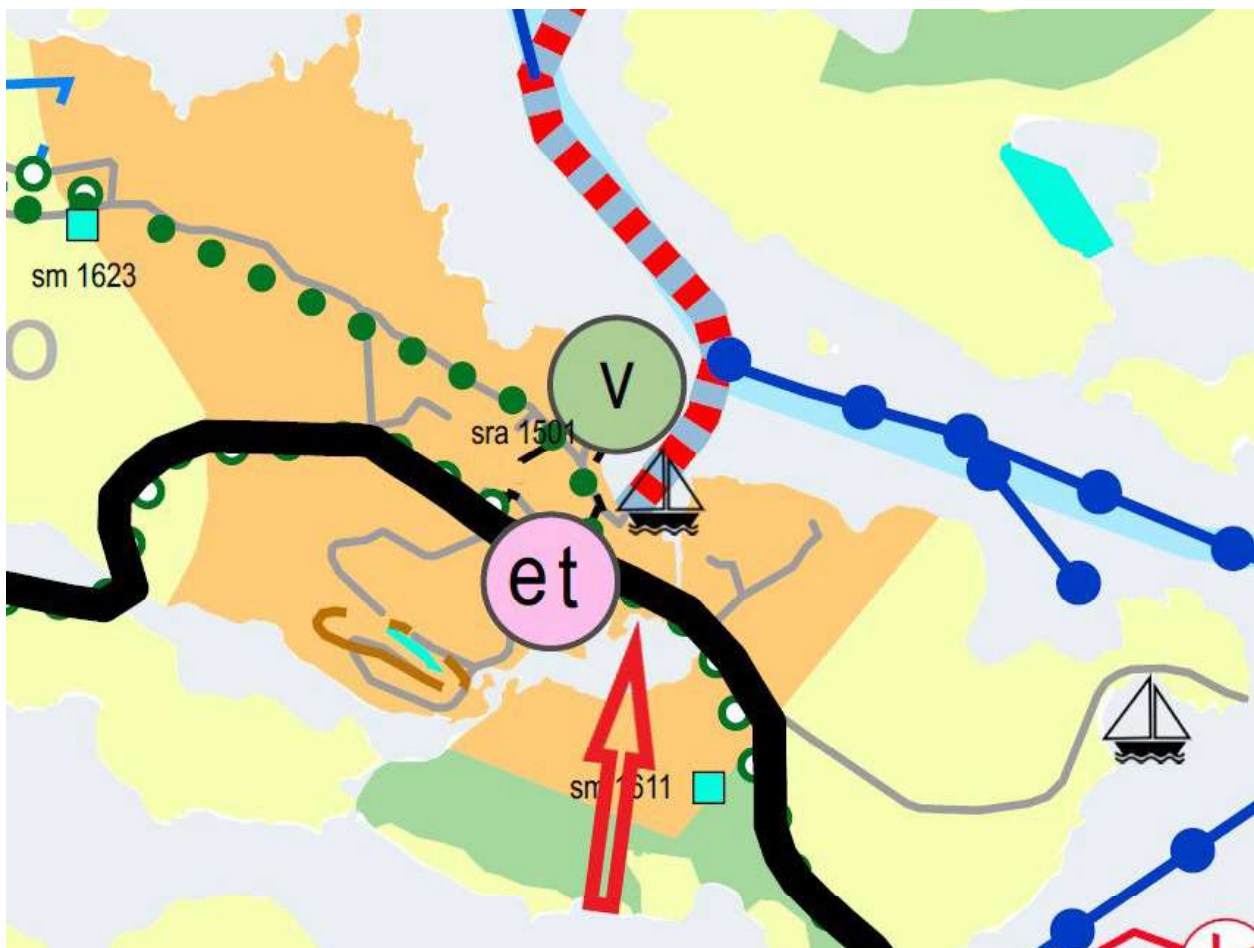
##### Landskapsplan

För planområdet gäller Åbolands landskapsplan (fastställd 20.3.2013), etapplandskapsplanen för tätorternas markanvändning, service och trafik i Egentliga Finland (godkänd 11.6.2018) samt Egentliga Finlands etapplandskapsplan för naturvärden och -resurser (godkänd 14.6.2021). I sammanställningen av landskapsplanerna är planområdet i sin helhet anvisat som område för tätortsfunktioner (A). I planområdet finns det skärgårdens ringväg och omedelbart norr om planområdet finns det hamnområdet som hör till lilla ringvägen och dess färjförbindelse.

#### 4. Kaavutilanne

##### Maakuntakaava

Kaava-alueella on voimassa Turunmaan maakuntakaava (vahvistettu 20.3.2013), Varsinais-Suomen taajamien maankäytön, palveluiden ja liikenteen vaihemaakuntakaava (hyväksytty 11.6.2018) sekä Varsinais-Suomen luonnonarvojen ja -varojen vaihemaakuntakaava (hyväksytty 14.6.2021). Maakuntakaavayhdistelmässä kaava-alue on kokonaisuudessaan osoitettu taajamatoimintojen alueeksi (A). Kaava-alueella on saariston rengastie ja välittömästi sen pohjoispuolella siihen liittyvä pienen rengastien lauttasatama.



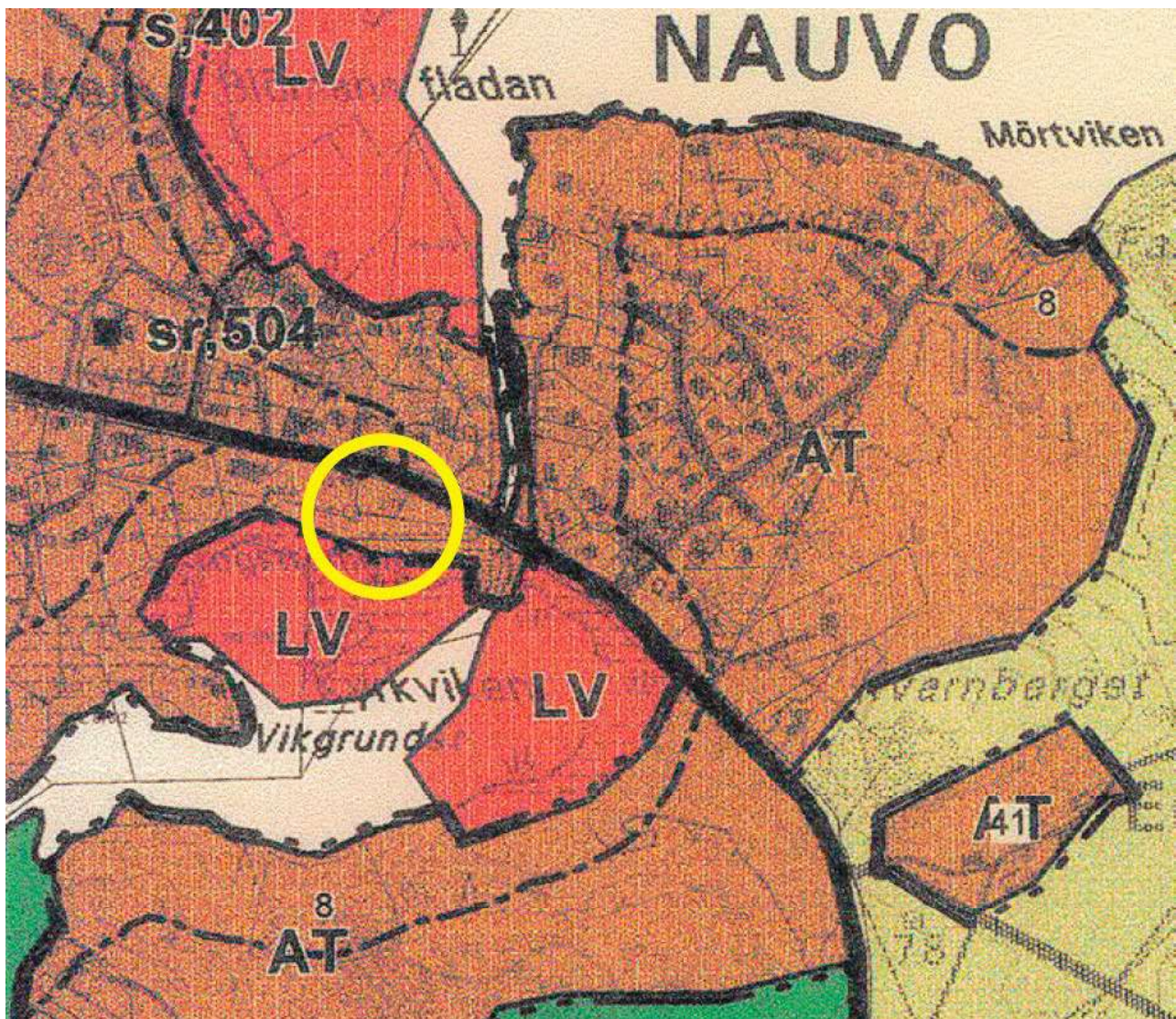


### Generalplan

I Nagu strandgeneralplan (godkänd 19.3.2007) är planområdet anvisat som ett byområde (AT).

### Yleiskaava

Nauvon rantayleiskaavassa (hyväksytty 19.3.2007) kaava-alue on osoitettu kyläalueeksi (AT).



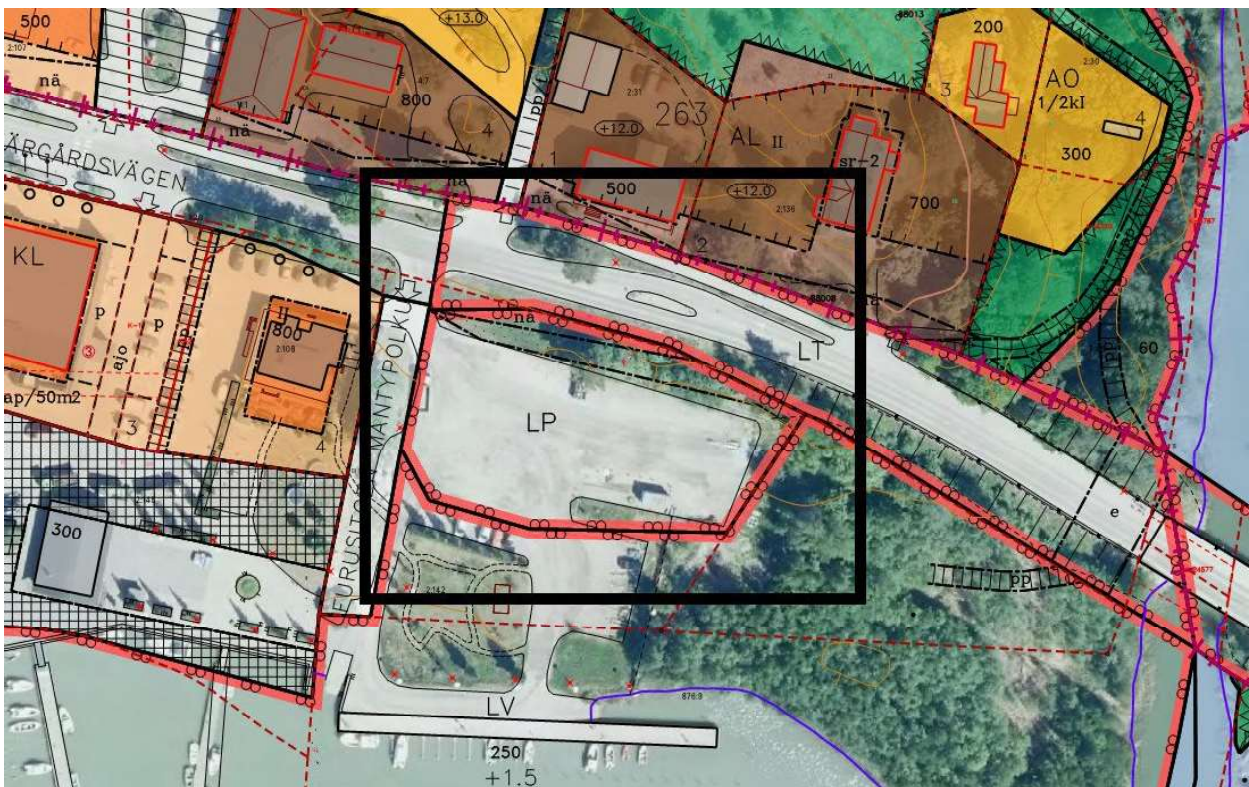


## Detaljplan

Enligt detaljplaneändring för Nagu centrum godkänd den 9.1.2007 på planområdet finns det ett område för allmän väg (LT) och ett område för allmän parkering (LP).

## Asemakaava

Kaava-alueella on voimassa 9.1.2007 hyväksytty Nauvon keskustan asemakaavan muutos, jossa on osoitettu yleisen tien alue (LT) ja yleinen pysäköintialue (LP).



## 5. Utredningar

Egentliga Finlands NTM-centralen gör en vägplan för området. Pargas stad gör en parkeringsplan för den allmänna parkeringsplatsen. Pargas stad gör ytterligare en skild översiktsplan för intilliggande hamnområdet.

## 6. Intressenter

Intressenter i detaljplanen och -ändringen är planområdets markägare, markägarna och invånarna i det närliggande området, stadens olika förvaltningsenheter, Egentliga Finlands NTM-central, Egentliga Finlands förbund, vattentjänstverket, Caruna, det lokala telefonbolaget samt andra vars boende, arbete eller övriga förhållanden väsentligt kan påverkas av planändringen.

## 5. Selvitykset

Varsinais-Suomen ELY-keskus laatii kaava-alueelle tie-suunnitelman. Paraisten kaupunki laatii pysäköintialueelle pysäköintisuunnitelman. Kaupunki laatii lisäksi vieriselle satama-alueelle erillisen yleissuunnitelman.

## 6. Osalliset

Osallisina asemakaavassa ja -muutoksessa ovat kaava-alueen maanomistajat, lähialueen maanomistajat ja asukkaat, Paraisten kaupungin eri hallintoyksiköt, Varsinais-Suomen ELY-keskus, Varsinais-Suomen liitto, vesihuoltolaitos, Caruna, paikallinen puhelinyhtiö sekä muut, joiden asumiseen, työntekoon tai muihin oloihin kaavamuuksa saattaa huomattavasti vaikuttaa.

## 7. Deltagande och myndighetssamarbete

Inledandet av planarbetet och programmet för deltagande och bedömning meddelas i Pargas Kungörelser eller i Åbo Underrättelser och Turun Sanomat. Materialet finns att se på stadens webbplats under hela planprocessen. Intressenterna har möjlighet att delta i planeringen under beredningsskedet.

Bygg- och miljönämnden framlägger planförslaget offentligt. Tidpunkten för framläggandet meddelas på stadens officiella anslagstavla på stadens webbplats och per tidningsannons. Under påseendetiden begärs även utlåtanden från berörda myndigheter. Planen godkänns slutligen i stadsfullmäktige. De som har bett om information om godkännandet under den tid planen varit framlagd meddelas om att planen har godkänts. Även myndigheterna informeras om att planen godkänts samtidigt som informationen också publiceras på stadens officiella anslagstavla på webben. Det informeras på stadens webbsidor när planen träder i kraft.

## 8. Preliminär tidtabell

Detaljplanändringen inleds med detta program för deltagande och bedömning hösten 2022. Planförslaget färdigställs och behandlas i bygg- och miljönämnden för att framläggas offentligt. Målet är att planen ska kunna godkännas av stadsfullmäktige våren 2023.

## 9. Konsekvensbedömning

Konsekvenserna av planen bedöms utifrån de utredningar och bedömningar som görs i samband med detaljplaneringsarbetet samt utifrån tillgänglig bakgrundsinformation och terrängbesök. Detaljplanens centrala konsekvenser bedöms och redovisas för i planbeskrivningen.

## 10. Kontaktpersoner

Planändringen utarbetas på Pargas stads planläggningsenhet och som kontaktpersoner fungerar:

**Pasi Hyvärilä**, planläggningsarkitekt  
040 488 5918  
pasi.hyvarila@pargas.fi

**Heidi Saaristo-Levin**, planläggningschef  
040 488 5888  
heidi.saaristo-levin@pargas.fi

## 7. Osallistuminen ja viranomaisyhteistyö

Kaavatyön aloittamisesta sekä osallistumis- ja arviointisuunnitelmasta ilmoitetaan Paraisten Kuulutuksissa tai Turun Sanomissa ja Åbo Underrättelser-lehdessä. Aineisto on esillä koko kaavaprosessin ajan kaupungin verkkosivuilla. Valmisteluvaiheessa osallisilla on mahdollisuus osallistua suunnitteluun.

Rakennus- ja ympäristölautakunta asettaa kaava-ehdotuksen julkisesti nähtäville. Nähtävilläolon ajankohta ilmoitetaan kaupungin virallisella ilmoitustaululla verkossa ja lehti-ilmoituksella. Nähtävilläolon aikana pyydetään myös viranomaisilta lausuntoja. Lopuksi kaava hyväksytään kaupunginvaltuustossa. Hyväksymisestä ilmoitetaan niille, jotka ovat sitä nähtävilläoloaikana pyytäneet. Hyväksymisestä ilmoitetaan myös asianosaisille viranomaisille ja kaupungin virallisella ilmoitustaululla verkossa. Kaavan voimaantulosta ilmoitetaan kaupungin verkkosivuilla.

## 8. Alustava aikataulu

Asemakaavamuutos aloitetaan tällä osallistumis- ja arviointisuunnitelmalla syksyllä 2022. Kaavaehdotus valmistuu ja käsitellään rakennus- ja ympäristölautakunnassa julkisesti nähtävälle asetettavaksi. Tavoite on, että kaupunginvaltuusto voisi hyväksyä kaavan keväällä 2023.

## 9. Vaikutusten arviointi

Kaavan vaikutusten arviointi perustuu asemakaavan yhteydessä tehtäviin selvityksiin sekä muihin käytössä oleviin perustietoihin ja maastokäynteihin. Asemakaavan keskeiset vaikutukset arvioidaan ja raportoidaan kaavaselostuksessa.

## 10. Yhteyshenkilöt

Kaavamuutos laaditaan Paraisten kaupungin kaavoitusyksikössä, ja yhteyshenkilöinä toimivat:

**Pasi Hyvärilä**, kaavoitusarkkitehti  
040 488 5918  
pasi.hyvarila@parainen.fi

**Heidi Saaristo-Levin**, kaavoituspäällikkö  
040 488 5888  
heidi.saaristo-levin@parainen.fi