

Asia

KUULEMINEN LUONNONSUOJELUALUEEN PERUSTAMISESTA

Varsinais-Suomen elinkeino-, liikenne- ja ympäristökeskus harkitsee luonnonsuojelualueen perustamista jäljempänä mainituille kiinteistöille.

SUOJELUKOHDE

Suojeluohjelma ja kohde: Metso-ohjelma

Kiinteistö: Qvidjagård, Qvidjagård II ja Sandmo

Kunta: Parainen

Tila ja kiinteistötunnus: 445-485-2-10, 445-485-2-591 ja 445-485-2-511

Suojelualan pinta-ala: 132 ha

Omistaja: [REDACTED]

Alueet ovat merkittyinä liitteinä oleville kartoille.

LAUSUNTOPYYNTÖ

Suunniteltu luonnonsuojelualue sijaitsee osittain Kuitian osayleiskaavan AP-alueella (noin 0,2 ha, Qvidjagård) ja RM-alueella (noin 1 ha, Qvidjagård II) sekä Lemlahdensaaren osayleiskaavan A3-alueella (noin 2,1 ha, Sandmo). Maanomistaja on suostunut perustamaan yksityisen luonnonsuojelualan liitteinä oleville karttojen mukaisille alueille ja suostunut siihen, että kaava-alueiden osalta korvataan ainoastaan metsätaloudellinen arvo. ELY-keskusten toimintaohje edellyttää, että kunnalta pyydetään lausunto, kun maanomistaja haluaa perustaa yksityisen luonnonsuojelualan, kaavassa rakentamiselle varatulle alueelle. AP-alueen osalta sanotaan kaavamääräyksissä, että alue on tarkoitettu pysyvää asumista, matkailua tai loma-asumista palvelemaan asuntorakentamiseen. RM-alueen osalta sanotaan kaavamääräyksissä, että alue on tarkoitettu matkailualan hotelli- ja sitä vastaavia toimintoja varten. A3-alueen osalta sanotaan kaavamääräyksissä, että alueelle voidaan rakentaa rakennusjärjestyksen mukaisesti erillispientaloja talousrakennuksineen ja/tai sellaisia työtiloja, jotka eivät aiheuta asumiselle haittaa. Siten Varsinais-Suomen ELY-keskus pyytää Paraisten kaupungilta lausuntoa kyseisen luonnonsuojelualan perustamisesta ja erityisesti liittyen alueita, jotka koskevat kaavassa rakentamiselle varattuja alueita.

Lausunto pyydetään toimittamaan viimeistään 15.6.2021 Varsinais-Suomen ELY-keskuksen kirjaamoon:

Asia voidaan ratkaista, vaikka lausuntoa ei olisi annettu.

ALUEEN SUOJELUN PERUSTEET (Qvidjagård)

Kohde koostuu useammasta (8) osa-alueesta. Kohde on iso ja koostuu suurimmaksi osaksi kallioalueista. Kallioalueilla esiintyy valtapuuna mänty, joka osittain on todella iäkäästä. Keloja esiintyy myös kallioalueilla. Kallioalueet vaihtelevat karuista keskiravinteisiin. Avoimilla alueilla onkin jonkin verran kasvillisuutta, lähinnä ketolajistoa. Lisäksi kallioalueilla esiintyy jonkun verran louhikkoa sekä jyrkkiä rinteitä. Kallioalueiden välissä ja niiden yhteydessä, kohteella esiintyy jonkun verran kangasmetsää, joka vaihtelee kuivahkosta kankaasta, lehtomaiseen kankaaseen. Puustossa on pääosin näillä alueilla metsätalouden piirteitä ja puusto onkin nuorempaa. Nämä alueet kuitenkin yhdistävät kallioalueita ja täydentävät kokonaisuutta sekä kehittyvät ajan myötä. Yhdellä osa-alueella on myös noin 10 ha kangasmetsäaluetta, jossa avoimia kallioleikkuja. Puusto on tällä alueella sekapuustoista ja nuorta. Puustossa on myös piirteitä metsätaloudesta, mutta myöskin piirteitä vanhasta hakamaasta. Lisäksi tällä alueella on muutamia lehtolaikkuja, jotka lähinnä ovat kuivaa lehtoa. Lehtolaikuissa esiintyy useampia jalopuulajia. Kohteella on myös hieman laajempi (noin 1,5 ha) rantalehto, joka on tyypiltään tuore. Puusto koostuu lähinnä tervalepystä, mutta jalopuita esiintyy myös.

Kohde soveltuu METSO-kohteeksi:

METSO II luokka	34,6 ha
METSO III luokka	18 ha
muu pinta-ala	3 ha

Lehdot	3 ha
Monimuotoisuudelle merkittävät kangasmetsät	14 ha
Monimuotoisuudelle merkittävät suot	0,1 ha
Metsäiset kalliot, jyrkänteet ja louhikot	35,5 ha

ESITYS ALUEEN RAUHOITUSMÄÄRÄYKSIKSI

Alueella on kielletty

- metsänhakkuu, tuulenkaatojen ja kuolleiden puiden poisto, kotitarvepuun otto ja metsittäminen;
- sienien, pensaiden ja muiden kasvien sekä niiden osien ottaminen ja vahingoittaminen;
- maa- ja kallioperän vahingoittaminen, muuttaminen, peittäminen ja sen aineiden ottaminen;
- ojien kaivaminen, vesien perkaaminen ja patoaminen;
- luonnonvaraisten selkärankaisten eläinten tappaminen, pyydystäminen, hätyyttäminen ja pesien vahingoittaminen sekä selkärangattomien eläinten pyydystäminen ja kerääminen;
- rakennusten, rakennelmien, laitteiden, teiden ja polkujen rakentaminen;
- liikkuminen moottoriajoneuvolla olemassa olevien teiden ulkopuolella;
- roskaaminen;
- tulentekeo, telttailu ja muu leirielämä;
- suunnistus- ym. maastokilpailujen järjestäminen;

- koirien irrallaan pitäminen;
- kaikenlainen muu toiminta, joka heikentää maisemakuvaa tai niitä luonnon arvoja, joiden perusteella alue on suojeltu.

Edellä olevista määräyksistä huolimatta alueella on sallittu

- marjastus ja hyötysienien kerääminen;
- metsästys metsästyslain mukaisesti mukaan lukien vapaana olevien koirien käyttäminen;
- rakentaa kevyitä, siirrettäviä metsästystorneja;
- vierasperäisten eläin- ja kasvilajien poistaminen;
- olemassa olevien teiden ja polkujen käyttö ja ylläpito;
- olemassa olevien ojien tukkiminen, tällä tavalla muodostaen pienehköjä kosteita painanteita. Eri maanomistajan omistuksessa olevien alueiden vettyminen tulee kuitenkin estää;
- olemassa olevien sähkölinjojen ylläpito;
- laiduntaminen ja sen edellyttämien aitojen ja muiden rakenteiden rakentaminen sekä alueen luonnonarvojen hoito ELY-keskuksen hyväksymän suunnitelman mukaisesti;
- moottoriajoneuvolla liikkuminen teiden ulkopuolella, kun liikkuminen liittyy alueen luonnonsuojelulliseen hoitoon tai metsästetyn sorkkaeläimen poisnoutoon;
- kiinteistöllä 445-485-2-10 Kalliola on oikeus pitää autoja alueella kiinteistörekisteriotteen mukaisesti.

ALUEEN SUOJELUN PERUSTEET (Qvidjagård II)

Kohde koostuu kolmesta osa-alueesta. Kohde on suhteellisen iso ja koostuu suurimmaksi osaksi kallioalueista. Kallioalueilla esiintyy valtapuuna mänty, joka osittain on iäkästä. Ke-loja esiintyy myös kallioalueilla. Kallioalueet vaihtelevat karuista keskiravinteisiin. Avoi-milla alueilla onkin jonkin verran kasvillisuutta, lähinnä ketolajistoa. Lisäksi kallioalueilla esiintyy jonkun verran louhikkoa sekä jyrkkiä rinteitä. Kallioalueiden välissä ja niiden yh-teydessä, lähinnä rinteissä esiintyy jonkun verran kangasmetsää, joka vaihtelee kuivah-kosta kankaasta, lehtomaiseen kankaaseen. Puustossa on pääosin näillä alueilla metsäta-louden piirteitä ja puusto onkin nuorempaa. Nämä alueet kuitenkin yhdistävät kallioalu-eita ja täydentävät kokonaisuutta sekä kehittyvät ajan myötä. Yhden kallioalueen rin-teessä esiintyy myös jyrkänteenaluslehto, jossa runsaasti lehtipuustoa, mm runsaasti vaahteraa. Puusto on kuitenkin pääosin nuorta. Kohteeseen sisältyy myös muutama pieni taimikkoalue.

Kohde soveltuu METSO-kohteeksi:

METSO II luokka	23 ha
METSO III luokka	9,5 ha
muu pinta-ala	0,5 ha

Lehdot	1 ha
Monimuotoisuudelle merkittävät kangasmetsät	8,7 ha
Monimuotoisuudelle merkittävät suot	0,1 ha
Metsäiset kalliot, jyrkänteet ja louhikot	22,7 ha

ESITYS ALUEEN RAUHOITUSMÄÄRÄYKSIKSI

Alueella on kielletty

- metsänhakkuu, tuulenskaatojen ja kuolleiden puiden poisto, kotitarvepuun otto ja metsittäminen;
- sienien, pensaiden ja muiden kasvien sekä niiden osien ottaminen ja vahingoittaminen;
- maa- ja kallioperän vahingoittaminen, muuttaminen, peittäminen ja sen aineiden ottaminen;
- ojien kaivaminen, vesien perkaaminen ja patoaminen;
- luonnonvaraisten selkärankaisten eläinten tappaminen, pyydystäminen, hätyyttäminen ja pesien vahingoittaminen sekä selkärangattomien eläinten pyydystäminen ja kerääminen;
- rakennusten, rakennelmien, laitteiden, teiden ja polkujen rakentaminen;
- liikkuminen moottoriajoneuvolla olemassa olevien teiden ulkopuolella;
- roskaaminen;
- tulenteko, telttailu ja muu leirielämä;
- suunnistus- ym. maastokilpailujen järjestäminen;
- koirien irrallaan pitäminen;
- kaikenlainen muu toiminta, joka heikentää maisemakuvaa tai niitä luonnon arvoja, joiden perusteella alue on suojeltu.

Edellä olevista määräyksistä huolimatta alueella on sallittu

- marjastus ja hyötysienien kerääminen;
- metsästys metsästyslain mukaisesti mukaan lukien vapaana olevien koirien käyttäminen;
- rakentaa kevyitä, siirrettäviä metsästystorneja;
- vierasperäisten eläin- ja kasvilajien poistaminen;
- olemassa olevien teiden ja polkujen käyttö ja ylläpito;
- olemassa olevien ojien tukkiminen, tällä tavalla muodostaen pienehköjä kosteita painanteita. Eri maanomistajan omistuksessa olevien alueiden vettyminen tulee kuitenkin estää;
- olemassa olevien sähkölinjojen ylläpito;
- laiduntaminen ja sen edellyttämien aitojen ja muiden rakenteiden rakentaminen sekä alueen luonnonarvojen hoito ELY-keskuksen hyväksymän suunnitelman mukaisesti;
- moottoriajoneuvolla liikkuminen teiden ulkopuolella, kun liikkuminen liittyy alueen luonnonsuojelulliseen hoitoon tai metsästetyn sorkkaeläimen poistamiseen;
- moottoriajoneuvolla kulkeminen Träsket-kosteikolle, kun liikkuminen liittyy kosteikon kunnostukseen.

ALUEEN SUOJELUN PERUSTEET (Sandmo)

Kohde koostuu kolmesta eri osa-alueesta. Kohde on suhteellisen iso ja luontoarvoiltaan vaihteleva. Suurimmaksi osaksi kohde koostuu kuitenkin tuoreesta- ja lehtomaisesta kangasta sekä karuista kallioalueista. Kallioalueiden läheisyydessä esiintyy myös kuivahkoa kangasta. Kangasmetsät ovat suurimmaksi osaksi iäkkäitä ja erirakenteisia, lahoppuutakin esiintyy kohtalaisesti. Kallioalueet ovat puustoltaan mäntyvaltaisia ja paikoittain puusto on todella iäkstä, kelojakin esiintyy kallioalueilla. Osa kallioalueista ovat myös ravinteisempia. Kohteella esiintyy myös soita, kangasrämeitä sekä korpia, kuten edustava sarniaiskorpi. Lisäksi kohteella on pieniä lehtolaikkuja, jotka myös ovat vaihtelevia, sillä kohteella esiintyy kuivaa, tuoretta ja kostea lehtoa. Aivan kohteen eteläosassa, meren

läheisyydessä esiintyy lisäksi lepikkoinen metsäluhta, jossa myös korven piirteitä. Kohdeella on myös muutama alue, jossa näkyy metsätalouspiirteitä, mutta nämä alueet yhdistävät ja täydentävät kokonaisuutta. Yhden tällaisen alueen reunalla laidunnetaan myös.

Kohde soveltuu METSO-kohteeksi:

METSO I	1,8 ha
METSO II luokka	37,2 ha
METSO III luokka	4,4 ha

Lehdot	1 ha
Monimuotoisuudelle merkittävät kangasmetsät	22 ha
Monimuotoisuudelle merkittävät suot	2,2 ha
Tulvametsät ja metsäluhdat	1,2 ha
Metsäiset kalliot, jyrkänteet ja louhikot	1,7 ha

ESITYS ALUEEN RAUHOITUSMÄÄRÄYKSIKSI

Alueella on kielletty

- metsänhakkuu, tuulenskaatojen ja kuolleiden puiden poisto, kotitarvepuun otto ja metsittäminen;
- sienien, pensaiden ja muiden kasvien sekä niiden osien ottaminen ja vahingoittaminen;
- maa- ja kallioperän vahingoittaminen, muuttaminen, peittäminen ja sen aineiden ottaminen;
- ojien kaivaminen, vesien perkaaminen ja patoaminen;
- luonnonvaraisten selkärankaisten eläinten tappaminen, pyydystäminen, hätyyttäminen ja pesien vahingoittaminen sekä selkärangattomien eläinten pyydystäminen ja kerääminen;
- rakennusten, rakennelmien, laitteiden, teiden ja polkujen rakentaminen;
- liikkuminen moottoriajoneuvolla olemassa olevien teiden ulkopuolella;
- roskaaminen;
- tulentekeo, telttailu ja muu leirielämä;
- suunnistus- ym. maastokilpailujen järjestäminen;
- koirien irrallaan pitäminen;
- kaikenlainen muu toiminta, joka heikentää maisemakuvaa tai niitä luonnon arvoja, joiden perusteella alue on suojeltu.

Edellä olevista määräyksistä huolimatta alueella on sallittu

- marjastus ja hyötysienien kerääminen;
- metsästys metsästyslain mukaisesti mukaan lukien vapaana olevien koirien käyttäminen;
- rakentaa kevyitä, siirrettäviä metsästystorneja;
- vierasperäisten eläin- ja kasvilajien poistaminen;
- olemassa olevien teiden ja polkujen käyttö ja ylläpito;
- olemassa olevien ojien tukkiminen, tällä tavalla muodostaen pienehköjä kosteita painanteita. Eri maanomistajan omistuksessa olevien alueiden vetäminen tulee kuitenkin estää;
- olemassa olevien sähkölinjojen ylläpito;

- laiduntaminen ja sen edellyttämien aitojen ja muiden rakenteiden rakentaminen sekä alueen luonnonarvojen hoito ELY-keskuksen hyväksymän suunnitelman mukaisesti;
- moottoriajoneuvolla liikkuminen teiden ulkopuolella, kun liikkuminen liittyy alueen luonnonsuojelulliseen hoitoon tai metsästetyn sorkkaeläimen poistamiseen.

YHTEYSTIEDOT

Tarkempia tietoja asiasta antaa Jens Skog: jens.skog@ely-keskus.fi tai puh. 029 5022 582

Ylitarkastaja Teija Jokinen

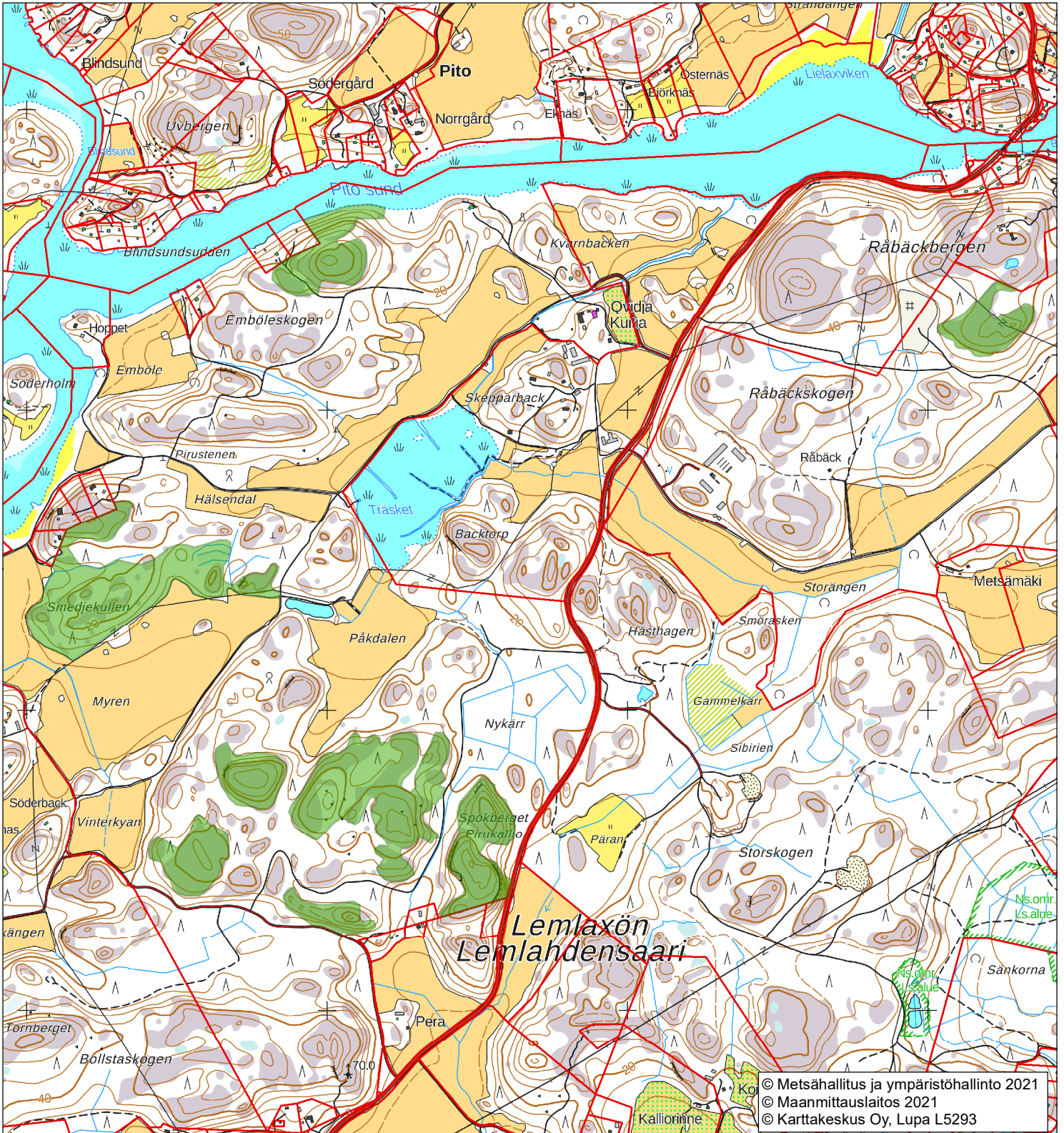
Ylitarkastaja Jens Skog

LIITE kartta

Tämä asiakirja VARELY/3335/2022 on hyväksytty sähköisesti / Detta dokument VARELY/3335/2022 har godkänts elektroniskt

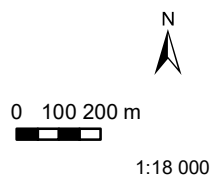
Hyväksyjä Jokinen Teija 16.05.2022 13:51

Esittelijä Skog Jens 16.05.2022 13:37



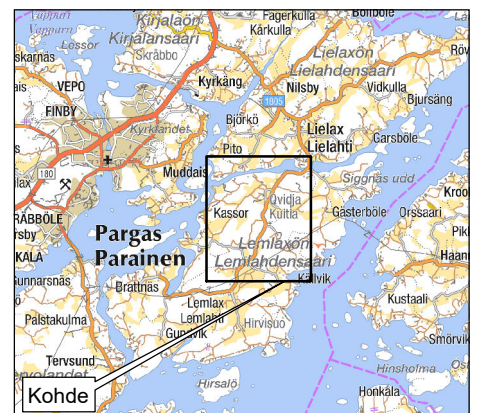
ehdotettu luonnonsuojelualue

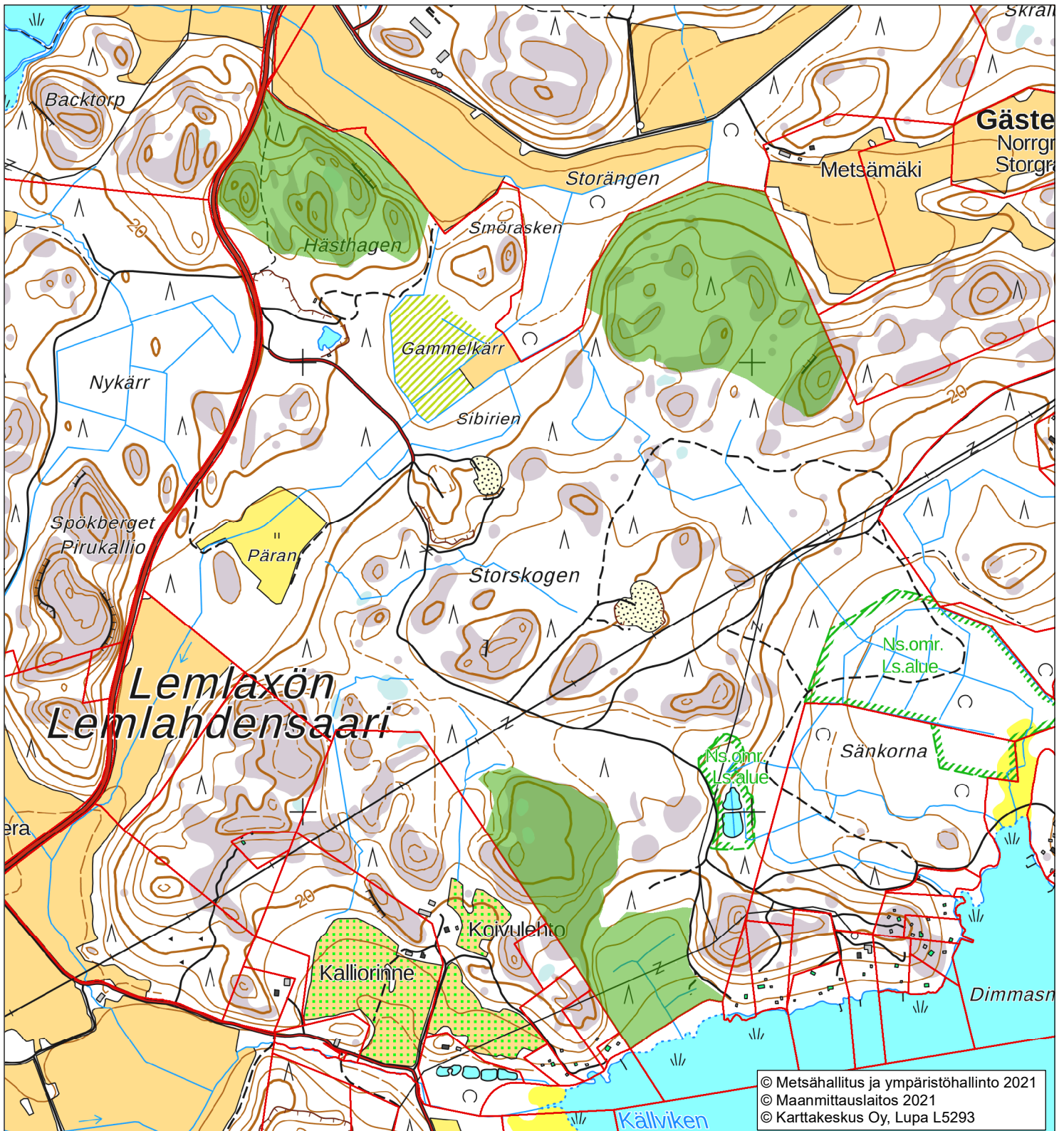
Kiinteistö 445-485-2-10 Qvidjagård,
pinta-ala noin 55,6 ha.



Koordinaatisto: ETRS TM35FIN
Varsinais-Suomen ELY-keskus

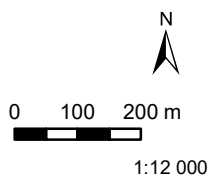
HUOM! Kartan tausta-aineistot ja
kiinteistörajat ohjeellisia





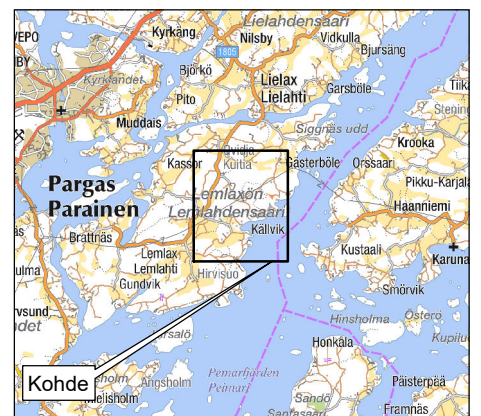
ehdotettu luonnonsuojelualue

Kiinteistö 445-485-2-511 Sandmo,
pinta-ala noin 43,4 ha.



Koordinaatisto: ETRS TM35FIN
Varsinais-Suomen ELY-keskus

HUOM! Kartan tausta-aineistot ja
kiinteistörajat ohjeellisia



Tämä asiakirja VARELY/3335/2022 on hyväksytty sähköisesti / Detta dokument VARELY/3335/2022 har godkänts elektroniskt

Hyväksyjä Jokinen Teija 16.05.2022 13:52

Esittelijä Skog Jens 16.05.2022 13:37